

# D70X

# Active Bookshelf Speakers

User Manual

MAJORITY

---

HOME AUDIO • CAMBRIDGE

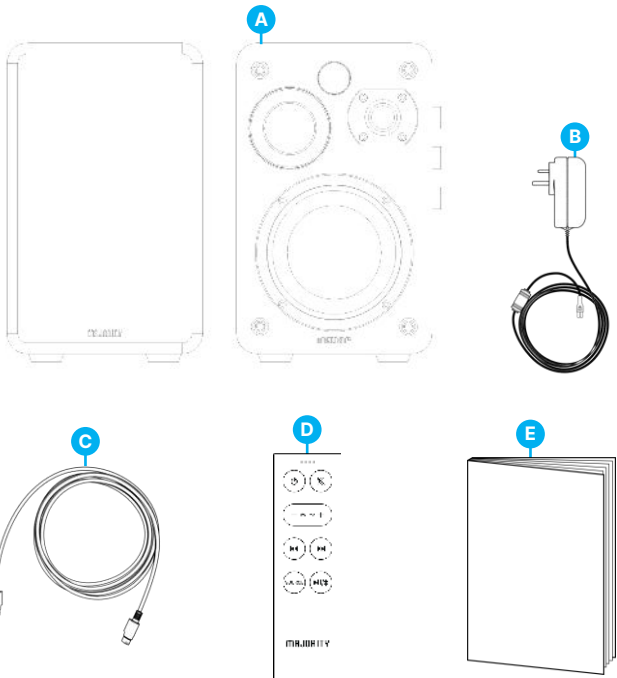
What's In the Box?.....	3
Controls And Functions.....	4
Instructions Guide.....	
Basic Operation.....	8
Bluetooth Mode.....	10
USB Port Usage.....	11
HDMI ARC Input.....	12
Optical & Phono Input.....	13
Audio Input.....	14
Troubleshooting & Support.....	15
Product Specifications.....	16
Warranty.....	16
Safety Information.....	17

**3** year  
Warranty

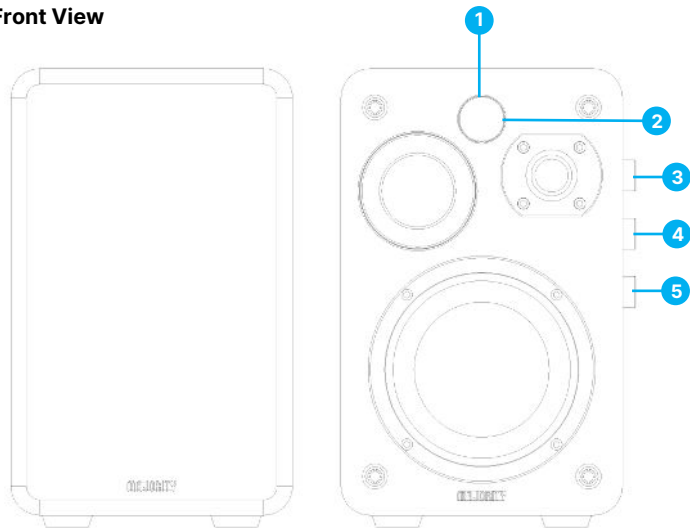
Register your product online for a FREE 3 year  
extended warranty at: [www.majority.co.uk](http://www.majority.co.uk)

## What's in the Box?

- A. Majority D70X Speakers
- B. Power Cable
- C. Speakers connecting cable
- D. Remote Control
- E. User Manual



## Front View



### **1. Power/ Standby LED Light Indicator.**

- The red light indicates that the speakers are in Standby Mode.
- The green light indicates that the speakers are switched on (working mode).

### **2. Remote Control Sensor**

### **3. Input / Volume Knob**

- Press to power on the speakers.
- Press and hold for 4-5 seconds to power off.
- Press to change the mode.
- Rotate to increase/decrease the volume.

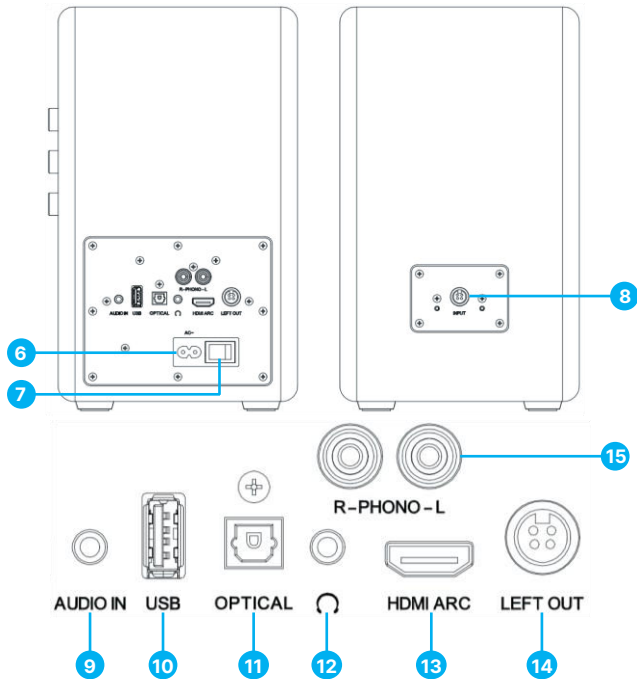
### **4. Treble Rotary Knob.**

- Rotate to increase/decrease the treble.

### **5. Bass Rotary Knob.**

- Rotate to increase/decrease the bass.

## Back View



6. AC IN Port

7. Power switch

8. Speaker connecting Port

9. Audio Input

10. USB Port

11. Optical Input

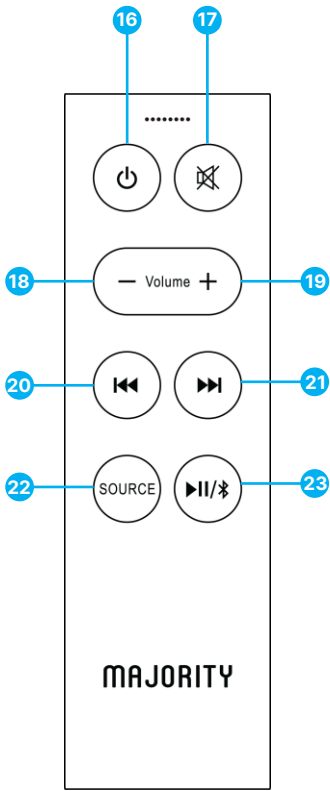
12. Headphone Socket

13. HDMI ARC Port

14. Connecting Port with the left speaker

15. Phono Input Port – designed for connection to turntables only

**PLEASE NOTE:** The USB port is only to be used for playback from a USB stick or for charging a mobile phone using a USB cable (not included). See page.10 for details.



**16. Power ON/ Standby Mode**

**17. Mute**

- Press to mute or resume sound.
- Press and hold for 4-5 seconds to hear which mode the speakers are in.

**18. Volume -**

**19. Volume +**

**20. 'Previous'**

- Press to skip and play previous track in Bluetooth or USB Mode.

**21. 'Next'**

- Press to skip and select the next track in Bluetooth and USB Mode.

**22. Source (Mode).**

- Press to change the source/ speaker's mode in between : BT-USB-AUDIO-PHONO-HDMI-OPTICAL

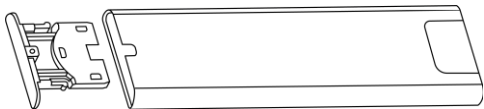
**23. Play/Pause/BT**

- Press to play or pause in Bluetooth and USB playback mode..
- Press and hold down for 2-4 seconds to activate Bluetooth pairing with other device while in Bluetooth Mode, or to disconnect from other paired devices.
- While in HDMI or Optical Mode press and hold for 4-5 seconds to change the sound volume to Level 1. Press and hold again to change to Level 2, and again for Level 3.

**PLEASE NOTE:** Levels 1,2 & 3 represents small, medium and large volumes. These are only available when connecting via HDMI ARC or Optical.

## Prepare your remote for usage.

Open the battery slot, position CR2032 battery into its slot as per this diagram.



## Remote Control Operational Range

The remote control sensor on the front of the unit is sensitive to the remote-control commands of up to a 5 metres distance and within a maximum of a 60° arc.

PLEASE NOTE: The operating distance may vary depending on the brightness of the room.



PLEASE NOTE: The instructions within this user manual will refer to the D70X's button number on the main speaker e.g. (Ref. 'number') and to the remote control buttons e.g. (Rem. 'number'), in accordance with the diagrams from pages 4-6.

Remove all packaging and prepare the D70X Speakers for your set-up. Connect both speakers together using the connecting cable, insert one end on the back of the left speaker (**Ref.8**) into the connecting port and the other end into the speaker output port (**Ref.14**) on the back of the main speaker. Position the speakers on the left and right hand-side of the device you are about to connect with.

Using the power adaptor provided, plug one end into the AC IN power cable port - this can be found at the back of the primary speaker (**Ref.6**). Plug the other end into a mains socket.

Ensure all cables are properly connected before switching the Majority D70X Speakers on.

## Power On/ Standby Mode

Ensure the switch button at the back of the main speaker is set to ON (**Ref.7**). When you connect the unit for the first time to the power supply, the unit will automatically switch on. Press the 'Power On/Standby' button on the remote control (**Rem.16**) or press and hold the 'Input/Volume' (**Ref.3**) on the unit to switch to Standby Mode, and the POWER indicator will show a red light.

Press the button 'Power On/Standby' on the remote control (**Rem.16**) or press the 'Input/Volume' button on the unit again to switch the unit back on. The POWER indicator will show a green light to confirm it is switched on.

Disconnect the power supply if you want to switch OFF the unit completely.

## Important Note

The Majority D70X Speakers are equipped with an energy saving mode. If there is no activity/signal received from a connected device for up to 19 minutes, then the speakers will automatically switch to Standby Mode to save energy (ERP 2 standard).

If the volume level of the audio source connected with the speakers is set to minimum, the D70X might recognise this as 'No Audio Signal'. This will affect the capability of signal detection and can also lead to the unit automatically switching to Standby Mode. If this happens, please reactivate the audio signal transmission or increase the volume level on your audio source to resume playback.

Majority D70X PHONO port is only to be used to connect with a turntable, which does not have a build-in amplifier or sound output above 100 RMS. This port cannot be used to connect with any other devices.

## Changing the audio play mode

Press the 'Source' button on the remote control **(Rem.22)** repeatedly to change the playing mode: BT-USB-AUDIO-PHONO-HDMI ARC-OPTICAL. Alternatively, press the 'Input/Volume' button **(Ref.3)** on the speaker repeatedly. A voice message will announce each mode.

## Adjust the Volume Level

Press the 'Volume +/-' buttons to adjust the volume- the POWER indicator will flash a green light when doing so. To turn off the sound press the 'Mute' button on the remote control **(Rem.17)**. Press once again to resume to normal listening.

**PLEASE NOTE:** When increasing or decreasing the volume, each button press generates a green LED light flash. When you reach the maximum volume level, the green LED light will stop flashing.

If you adjust the volume to maximum and then power off, when you power on again, the volume level will automatically be restored to the factory setting at a lower level.

## Sound Equalisers (only with remote use).

While in HDMI or Optical mode, you can use sound equalisers to enhance the sound as per your preferences. Press and hold the 'Play/Pause' button **(Ref.23)** on remote control for 4-5 seconds to select one of the equalisers named 'Level 1', 'Level 2' or 'Level 3'.

The Majority D70X Speakers can be paired via Bluetooth with a device such as a smartphone, a tablet or any other Bluetooth enabled device to play audio from via the speakers.

- Ensure the D70X Speakers are powered on before connecting with another Bluetooth-enabled device.
- Change the speaker's mode to Bluetooth by pressing and holding the Bluetooth button on the remote control (**Rem.23**) for 4-5 seconds. Alternatively, press the 'Source' button on the remote control (**Rem.22**) repeatedly to enter Bluetooth Mode . A voice message will announce the mode. The speakers will then start searching for a device to pair with.
- Activate Bluetooth on your device that you want to pair with the speakers. Search and select "**Majority D70X**" from the device's list of Bluetooth connections. Once successfully connected, you will hear a voice message saying, "BT connected", indicating that you have successfully paired the speakers with your Bluetooth device. You can now start playing audio from your device.

PLEASE NOTE: If the Majority D70X Speakers are already paired with a device and you wish to connect with a different one, you must press and hold the 'Bluetooth' button (**Rem.24**) for 3 seconds to unpair from the device and then follow the pairing instructions to connect with the new one.

The operational Bluetooth range between the speakers and a Bluetooth-enabled device is up to 8 metres without having any obstacles or objects blocking connection.

While in Bluetooth mode, if you wish to reconnect to a previously paired device, ensure your device is within the operational range and is still connected with the Majority D70X from your devices list.

The Majority D70X are not compatible with Bluetooth headphones or earbuds.

## USB Charging Port

The USB port on Majority D70X, can be used as a charging port for phones or small similar devices. Connect your phone using an USB cable (not included) and insert into the speakers USB port **(Ref.10)**.

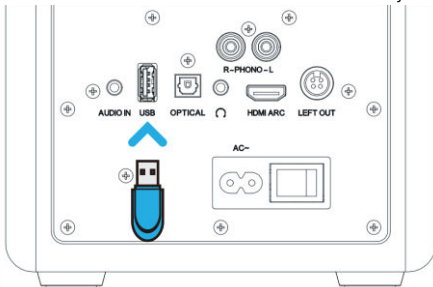
PLEASE NOTE: The output voltage of the USB port is 5V/1000mA, therefore not all devices are guaranteed for charging using this port. Please check your device specifications/manual before connecting with the speakers USB port for charging.

A mobile phone can be charged while the speakers are in Standby or Operating Mode. If the working mode is changed to Standby Mode, the phone will stop charging for 2 seconds and then continue charging.

## USB Playback Port

The Majority D70X speakers can be connected with a USB mass storage device, USB stick and USB flash player to play audio from via the speakers.

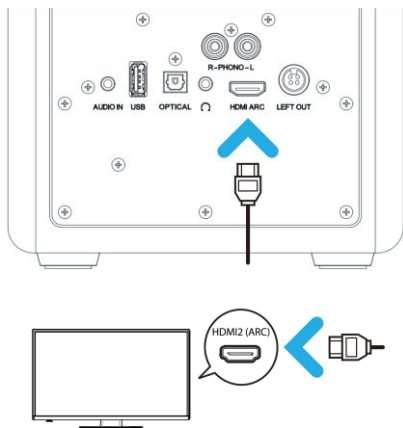
- Insert the USB device into the USB port at the back of the main speaker **(Ref.10)**.
- Press the 'Input/Volume' button on the main speaker **(Ref.3)** or the 'Source' button on the remote control **(Rem.22)** repeatedly to change the speaker's mode to USB Mode. A voice message will be heard announcing the mode.
- The stored audio files on the USB device will automatically start playing.



PLEASE NOTE: The USB playback port can be used with an USB stick/drive type 2.0, of up to 128 GB . The audio formats supported are MP3, FLAC & WAV.

The Majority D70X Speakers can be connected to a TV with compatible HDMI-CEC and ARC (Audio Return Channel).

- Using an HDMI high-speed cable which supports ARC function (not included), insert one end into the HDMI port on the rear of the main speaker (**Ref.13**) and the other end into the HDMI ARC port on the TV.
- Press the 'Input/Volume' button on the main speaker (**Ref.3**) or the 'Source' button on the remote control (**Rem.22**) repeatedly to change the speaker's mode to 'ARC'. A voice message will confirm the ARC Mode.
- Adjust your TV audio settings to HDMI audio, enable HDMI-CEC and ARC functions. The sound will then be heard via D70X.

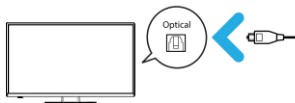
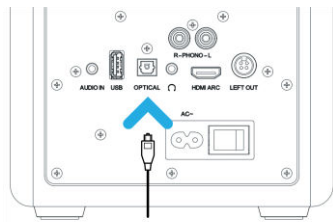


**PLEASE NOTE:** If your TV is not HDMI-CEC and ARC or the CEC protocol is inconsistent, resulting in no sound, you must use a different type of cable connection to play sound from your TV through the Majority D70X Speakers.

**In case you experience no sound when using HDMI ARC connection, please check TV audio settings and set the digital audio format to PCM...**

**Using the Optical Input**, you can connect the Majority D70X with a TV/DVD/SET BOX, outputs using an optical cable.

- Insert one end of the optical cable into the optical input port on the rear panel of the main speaker (**Ref.11**) and the other end into your device optical output port.
- Press the 'Input/Volume' button on the main speaker (**Ref.3**) or the 'Source' button on the remote control (**Rem.22**) repeatedly to change the speaker's mode to 'Optical'. A voice message will confirm you are using Optical Mode.
- Adjust the audio settings on your device, if required to Optical/Audio and the digital audio format to PCM.



**Using the Phono Input port**, You can connect the Majority D70X with a turntable using a phono cable. Phono is designed exclusively for connection to a turntable that does not have a built-in amplifier or preamplifier, and has an audio output of less than 100 RMS.

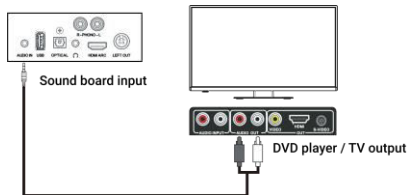
- Insert the phono cable into the turntable and the other ends into the phono port on the back of the main speaker (**Ref.15**).
- Press the 'Input/Volume' button on the main speaker (**Ref.3**) or the 'Source' button on the remote control (**Rem.22**) repeatedly to change the speaker's mode to 'PHONO'.
- Start playing audio from your turntable/record player via Majority D70X Speakers.

*PLEASE NOTE: If your turntable has an output amplitude greater than 100 RMS, you may experience distorted sound. In such cases, we recommend using the AUX input port or Bluetooth mode on the speakers, instead of the PHONO input.*

The Majority D70X Speakers can be connected with an audio source using the '**audio input**' port with a TV/ PC/ DVD Player. For this, you can use two different cable types such as: AUX (3.5mm jack) to RCA, or AUX(3.5 mm) to AUX (3.5 mm).

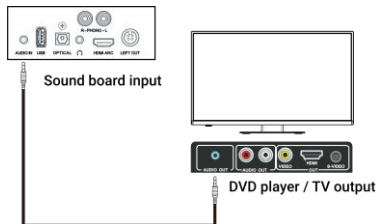
## AUX (3.5 mm) to RCA

- Use an analogue audio cable AUX cable with a 3.5 mm jack that can be inserted into the main speaker, audio input port (**Ref.9**) and the RCA end into the audio source.
- Press the 'Input/Volume' button on the main speaker (**Ref.3**) or the 'Source' button on the remote control (**Rem.22**) repeatedly to change the speaker's mode to **AUDIO**.



## AUX (3.5 mm) to AUX (3.5 mm).

- Connect your TV/DVD Player/Tablet AUX Output Port to the Majority D70X main speaker's Audio Input Port (**Ref.9**) using an AUX-to-AUX cable of 3.5 mm.
- Press the 'Input/Volume' button on the main speaker (**Ref.3**) or the 'Source' button on the remote control (**Rem.22**) repeatedly to change the speaker's mode to **AUDIO**.



Observation	Potential Cause/Solution
<b>No sound</b>	<p>Check if all cables are correctly inserted. Check if the speakers are set in the correct mode based on audio source used.</p> <p>Check if the speakers are muted.</p> <p>HDMI connection- If your TV is not HDMI-CEC and ARC or the CEC protocol is inconsistent, you must connect an audio cable to play sound from your TV through the Majority D70X Speakers.</p> <p>Ensure the TV digital audio settings are set to PCM</p> <p>Ensure that the audio setting of the input source (e.g. TV, game console, DVD player, etc.) is set to PCM mode while using Optical ,AUX, and HDMI(ARC) connection.</p>
<b>No power</b>	<p>Ensure that the mains cable is connected securely.</p> <p>Ensure the unit is switched on.</p>
<b>Bluetooth connection</b>	<p>Ensure the D70X are in Bluetooth mode, and your device has Bluetooth activated before pairing.</p> <p>Ensure the D70X are not paired with other devices. If this is the case, please disconnect, and then follow the pairing steps again.</p> <p>Keep a distance from the device at a range of less than 10 metres.</p>
<b>The speakers automatically switches off while playing</b>	<p>Increase the volume level on your device and on the speakers.</p>
<b>Function disturbance</b>	<p>Switch the speakers off, disconnect from other devices and unplug. Leave the speakers off for a few minutes, and then plug these back in and connect again with your device, then power on the speakers.</p>

## Do you still have issues? Contact Tech Support

If you require further assistance with your Majority product, please contact our team on the Majority website: [www.majority.co.uk/support](http://www.majority.co.uk/support) or email us @ [techsupport@majority.co.uk](mailto:techsupport@majority.co.uk)

## Product Specifications

<b>Power Supply</b>	AC200-240V~50/60Hz
<b>Power Consumption(standby mode)</b>	< 0.5 Watt
<b>Bluetooth version</b>	5.3
<b>Bluetooth range</b>	Up to 10 metres
<b>USB Playback stick/drive</b>	Up to 128 GB
<b>Audio supported formats</b>	MP3/ FLAC/WAV
<b>Dimensions</b>	170 × 145 × 230 MM per speaker

## Warranty

All products come with a standard 12-month warranty. All items must be registered within 30 days of purchase via [www.majority.co.uk](http://www.majority.co.uk) for the warranty to be valid. Once on the web page, use the menu to find 'Register Your Product'. You will also be given the chance to extend your warranty for an additional 24 months, free of charge.

# D70X

# Aktive Bücherregal- Lautsprecher

Benutzerhandbuch

MAJORITY

---

HOME AUDIO • CAMBRIDGE

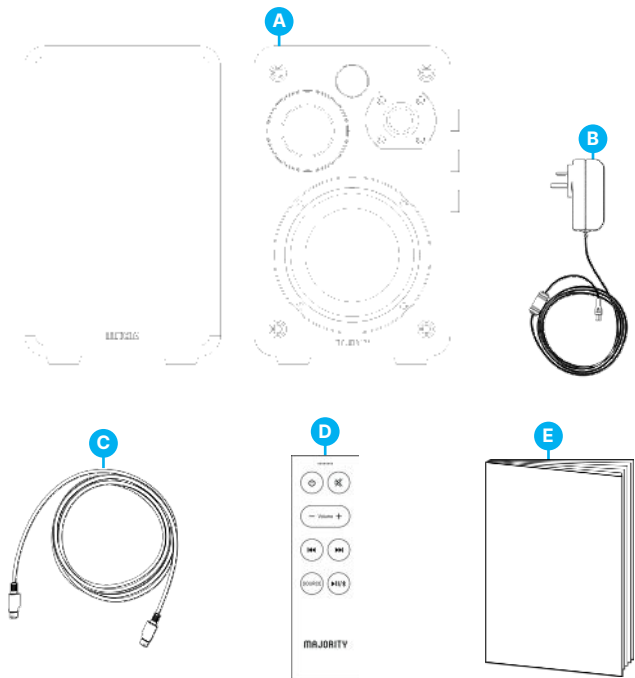
Was ist in der Box?.....	3
Bedienelemente und Funktionen.....	4
Anleitung.....	
Grundlegende Bedienung.....	8
Bluetooth-Modus.....	10
Verwendung des USB-Anschlusses.....	11
HDMI ARC-Eingang.....	12
Optischer & Phono-Eingang.....	13
Audio-Eingang.....	14
Fehlerbehebung & Support.....	15
Produktspezifikationen.....	16
Garantie.....	16
Sicherheitsinformationen.....	17

**3** Jahres-  
Garantie

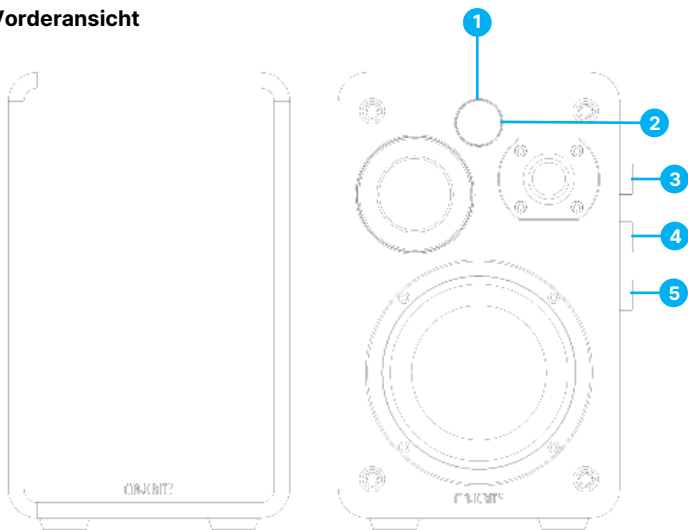
Registrieren Sie Ihr Produkt online für eine KOSTEN-  
LOSE 3-jährige Garantieverlängerung unter:  
[www.majority.co.uk](http://www.majority.co.uk)

## Was ist in der Box?

- A. Majority D70X-Lautsprecher
- B. Netzkabel
- C. Verbindungskabel für Lautsprecher
- D. Fernbedienung
- E. Benutzerhandbuch



## Vorderansicht

**1 Netz-/Standby-LED-Anzeige.**

- Das rote Licht zeigt an, dass sich die Lautsprecher im Standby-Modus befinden.
- Das grüne Licht zeigt an, dass die Lautsprecher eingeschaltet sind (Arbeitsmodus).

**2. Fernbedienungssensor****3. Eingabe-/Lautstärkereglер**

- Drücken Sie diese Taste, um die Lautsprecher einzuschalten.
- Halten Sie die Taste 4-5 Sekunden lang gedrückt, um die Lautsprecher auszuschalten.
- Drücken Sie , um den Modus zu ändern.
- Drehen, um die Lautstärke zu erhöhen/verringern.

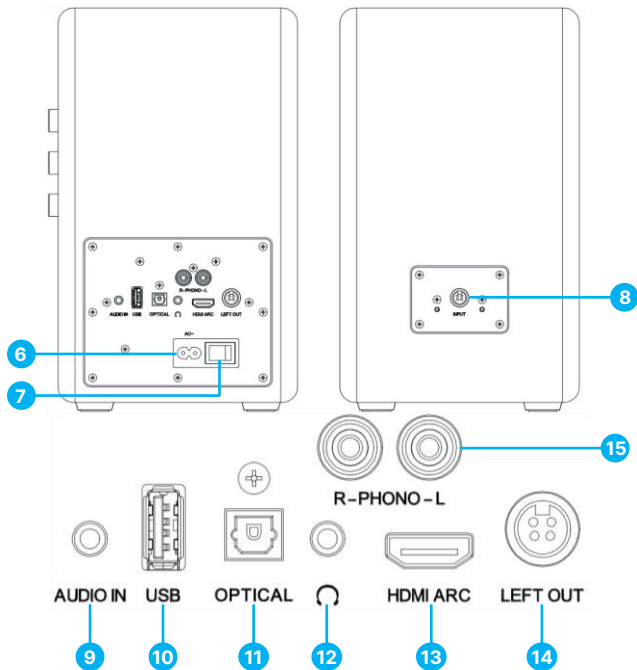
**4. Drehknopf Treble.**

- Drehen, um die Höhen zu erhöhen/verringern.

**5. Bass-Drehknopf.**

- Drehen, um den Bass zu verstärken/abzusenken.

## Rückansicht



6. AC IN-Anschluss

7. Netzschalter

8. Anschluss für Lautsprecher

9. Audioeingang

10. USB-Anschluss

11. optischer Eingang

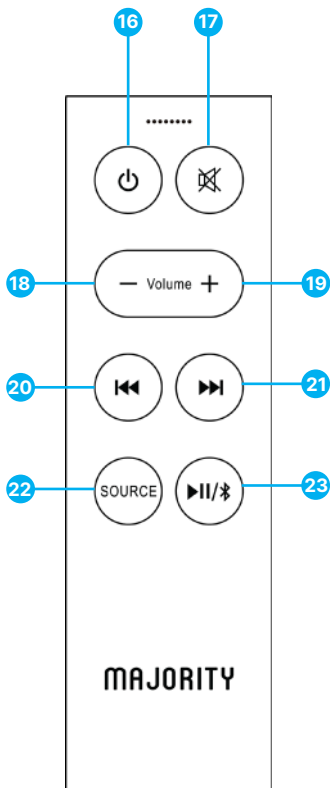
12. Kopfhörerbuchse

13. HDMI ARC-Anschluss

14. Anschluss für den linken Lautsprecher

15. Phono-Eingangsanschluss – nur für den Anschluss an Plattenspieler konzipiert.

**BITTE BEACHTEN SIE:** Der USB-Anschluss darf nur für die Wiedergabe von einem USB-Stick oder zum Aufladen eines Mobiltelefons mit einem USB-Kabel (nicht im Lieferumfang enthalten) verwendet werden. Siehe Seite 10 für Details.

**16. Power ON/ Standby-Modus****17. Stummschaltung**

Drücken Sie diese Taste, um den Ton stummzuschalten oder fortzusetzen. Halten Sie die Taste 4-5 Sekunden lang gedrückt, um zu hören, in welchem Modus sich die Lautsprecher befinden.

**18. Lautstärke -****19. Lautstärke +****20. Zurück".**

Zum Überspringen und Abspielen des vorherigen Titels im Bluetooth- oder USB-Modus drücken.

**21 "Weiter".**

Zum Überspringen und Auswählen des nächsten Titels im Bluetooth- und USB-Modus drücken.

**22. Quelle (Modus).**

Drücken Sie diese Taste, um den Modus der Quelle/des Lautsprechers zu ändern: BT-USB-AUDIO-PHONO-HDMI- OPTICAL

**23. Wiedergabe/Pause/BT**

Drücken Sie diese Taste, um im Bluetooth- und USB-Wiedergabemodus abzuspielen oder zu pausieren.

Halten Sie die Taste 2-4 Sekunden lang gedrückt, um im Bluetooth-Modus die Bluetooth-Kopplung mit einem anderen Gerät zu aktivieren oder die Verbindung mit anderen gekoppelten Geräten zu trennen.

Im HDMI- oder optischen

Modus halten Sie die Taste 4-5 Sekunden lang gedrückt, um die Lautstärke auf Stufe 1 zu ändern. Halten Sie die Taste erneut gedrückt, um zu Stufe 2 zu wechseln, und erneut für Stufe 3.

**BITTE BEACHTEN SIE:** Die Stufen 1, 2 und 3 stehen für kleine, mittlere und große Mengen. Diese sind nur bei Anschluss über HDMI ARC oder Optical verfügbar.

## Bereiten Sie Ihre Fernbedienung für den Gebrauch vor.

Öffnen Sie den Batterieschacht und legen Sie die CR2032-Batterie gemäß dieser Abbildung in den Schacht ein.



## Einsatzbereich der Fernbedienung

Der Fernbedienungssensor an der Vorderseite des Geräts reagiert auf Fernbedienungsbefehle aus einer Entfernung von bis zu 5 Metern und innerhalb eines Bogens von maximal 60°.

**BITTE BEACHTEN SIE:** Die Reichweite kann je nach Helligkeit des Raumes variieren.



**BITTE BEACHTEN SIE:** Die Anweisungen in diesem Benutzerhandbuch beziehen sich auf die Tastennummern der D70X auf dem Hauptlautsprecher, z. B. (Ref. 'Nummer'), und auf die Tasten der Fernbedienung, z. B. (Rem. 'Nummer'), gemäß den Diagrammen auf den Seiten 4-6.

Entfernen Sie alle Verpackungen und bereiten Sie die D70X-Lautsprecher für Ihre Aufstellung vor. Verbinden Sie beide Lautsprecher mit dem Verbindungskabel, indem Sie ein Ende auf der Rückseite des linken Lautsprechers (**Ref.8**) in den Anschluss und das andere Ende in den Lautsprecherausgang (**Ref.14**) auf der Rückseite des Hauptlautsprechers stecken. Positionieren Sie die Lautsprecher auf der linken und rechten Seite des Geräts, an das Sie sie anschließen möchten.

Stecken Sie das eine Ende des mitgelieferten Netzteils in den Anschluss AC IN des Netzkabels, der sich auf der Rückseite des Hauptlautsprechers befindet (**Ref.6**). Stecken Sie das andere Ende in eine Netzsteckdose.

Vergewissern Sie sich, dass alle Kabel richtig angeschlossen sind, bevor Sie die Majority D70X-Lautsprecher einschalten.

## Einschalten/Standby-Modus

Vergewissern Sie sich, dass der Schalter auf der Rückseite des Hauptlautsprechers auf ON steht (**Ref.7**). Wenn Sie das Gerät zum ersten Mal an das Stromnetz anschließen, schaltet es sich automatisch ein. Drücken Sie die Taste "Power On/Standby" auf der Fernbedienung (Rem.16) oder halten Sie die Taste "Input/Volume" (**Ref.3**) am Gerät gedrückt, um in den Standby-Modus zu wechseln, und die POWER-Anzeige leuchtet rot auf.

Drücken Sie die Taste 'Power On/Standby' auf der Fernbedienung (**Rem.16**) oder drücken Sie die Taste 'Input/Volume' am Gerät erneut, um das Gerät wieder einzuschalten. Die POWER-Anzeige leuchtet nun grün, um zu bestätigen, dass das Gerät eingeschaltet ist.

Trennen Sie das Gerät von der Stromversorgung, wenn Sie es ganz ausschalten wollen.

## Wichtiger Hinweis

*Die Majority D70X-Lautsprecher sind mit einem Energiesparmodus ausgestattet. Wenn bis zu 19 Minuten lang keine Aktivität/kein Signal von einem angeschlossenen Gerät empfangen wird, schalten die Lautsprecher automatisch in den Standby-Modus, um Energie zu sparen (ERP 2-Standard).*

*Wenn die Lautstärke der mit den Lautsprechern verbundenen Audioquelle auf ein Minimum eingestellt ist, erkennt der D70X dies möglicherweise als "Kein Audiosignal". Dies beeinträchtigt die Fähigkeit der Signalerkennung und kann auch dazu führen, dass das Gerät automatisch in den Standby-Modus schaltet. Sollte dies der Fall sein, aktivieren Sie bitte die Audiosignalübertragung wieder oder erhöhen Sie die Lautstärke Ihrer Audioquelle, um die Wiedergabe fortzusetzen. Der PHONO-Anschluss des D70X ist nur für den Anschluss eines Plattenspielers vorgesehen, der keinen eingebauten Verstärker oder eine Tonausgabe von mehr als 100 RMS hat. Dieser Anschluss kann nicht für den Anschluss anderer Geräte verwendet werden.*

## Ändern des Audiowiedergabemodus

Drücken Sie wiederholt die Taste "Quelle" auf der Fernbedienung (**Rem.22**), um den Wiedergabemodus zu ändern: BT-USB-AUDIO-PHONO-HDMI ARC-OPTISCH. Alternativ können Sie auch die Taste 'Input/Volume' (**Ref.3**) am Lautsprecher wiederholt drücken. Jeder Modus wird durch eine Sprachansage angekündigt.

## Einstellen der Lautstärke

Drücken Sie die Tasten "Lautstärke +/-", um die Lautstärke einzustellen - die POWER-Anzeige leuchtet dabei grün. Um den Ton abzuschalten, drücken Sie die Taste "Mute" auf der Fernbedienung (**Rem.17**). Drücken Sie die Taste erneut, um zum normalen Hörbetrieb zurückzukehren.

**BITTE BEACHTEN SIE:** Wenn Sie die Lautstärke erhöhen oder verringern, blinkt bei jedem Tastendruck eine grüne LED-Anzeige. Wenn Sie die maximale Lautstärke erreicht haben, hört das grüne LED-Licht auf zu blinken.

Wenn Sie die Lautstärke auf den Maximalwert einstellen und dann das Gerät ausschalten, wird die Lautstärke beim erneuten Einschalten automatisch auf die Werkseinstellung mit einem niedrigeren Pegel zurückgesetzt.

## Ton-Equalizer (nur bei Verwendung der Fernbedienung).

Im HDMI- oder optischen Modus können Sie mit Hilfe von Equalizern den Klang nach Ihren Wünschen verbessern. Halten Sie die Taste "Wiedergabe/Pause" (**Ref.23**) auf der Fernbedienung 4-5 Sekunden lang gedrückt, um einen der Equalizer mit den Namen "Level 1", "Level 2" oder "Level 3" auszuwählen.

Die Majority D70X-Lautsprecher können über Bluetooth mit einem Gerät wie einem Smartphone, einem Tablet oder einem anderen Bluetooth-fähigen Gerät gekoppelt werden, um Audiosignale über die Lautsprecher abzuspielen.

- Vergewissern Sie sich, dass der D70X-Lautsprecher eingeschaltet ist, bevor Sie ihn mit einem anderen Bluetooth-fähigen Gerät verbinden.
- Ändern Sie den Modus des Lautsprechers auf Bluetooth, indem Sie die Bluetooth-Taste auf der Fernbedienung (**Rem.23**) 4-5 Sekunden lang gedrückt halten. Alternativ dazu können Sie auch die Taste "Quelle" auf der Fernbedienung (**Rem.22**) wiederholt drücken, um den Bluetooth-Modus zu aktivieren. Eine Sprachansage kündigt den Modus an. Die Lautsprecher beginnen dann mit der Suche nach einem Gerät, mit dem sie gekoppelt werden können.
- Aktivieren Sie Bluetooth auf Ihrem Gerät, das Sie mit den Lautsprechern koppeln möchten. Suchen Sie in der Liste der Bluetooth-Verbindungen des Geräts nach "Majority D70X" und wählen Sie es aus. Nach erfolgreicher Verbindung hören Sie die Sprachansage "BT connected", die anzeigt, dass Sie die Lautsprecher erfolgreich mit Ihrem Bluetooth-Gerät gekoppelt haben. Sie können nun mit der Audiowiedergabe von Ihrem Gerät beginnen.

**BITTE BEACHTEN SIE:** Wenn die Majority D70X-Lautsprecher bereits mit einem Gerät gekoppelt sind und Sie eine Verbindung mit einem anderen Gerät herstellen möchten, müssen Sie die Taste "Bluetooth" (**Rem.23**) 3 Sekunden lang gedrückt halten, um die Kopplung mit dem Gerät zu lösen, und dann den Kopplungsanweisungen folgen, um eine Verbindung mit dem neuen Gerät herzustellen.

Die Bluetooth-Reichweite zwischen den Lautsprechern und einem Bluetooth-fähigen Gerät beträgt bis zu 8 Meter, ohne dass Hindernisse oder Gegenstände die Verbindung behindern.

Wenn Sie im Bluetooth-Modus eine erneute Verbindung mit einem zuvor gekoppelten Gerät herstellen möchten, vergewissern Sie sich, dass sich Ihr Gerät innerhalb der Betriebsreichweite befindet und immer noch mit dem Majority D70X aus Ihrer Geräteliste verbunden ist.

Die Majority D70X sind nicht mit Bluetooth-Kopfhörern oder Ohrstöpseln kompatibel.

## USB-Ladeanschluss

Der USB-Anschluss an der Majority D70X kann als Ladeanschluss für Telefone oder ähnliche kleine Geräte verwendet werden. Schließen Sie Ihr Telefon mit einem USB-Kabel (nicht im Lieferumfang enthalten) an und stecken Sie es in den USB-Anschluss des Lautsprechers (**Ref.10**).

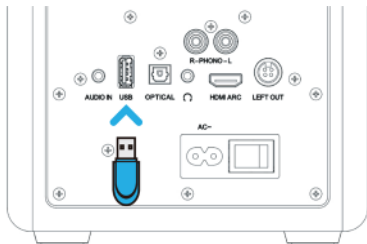
**BITTE BEACHTEN SIE:** Die Ausgangsspannung des USB-Anschlusses beträgt 5V/1000mA, daher können nicht alle Geräte über diesen Anschluss aufgeladen werden. Bitte prüfen Sie die technischen Daten Ihres Geräts, bevor Sie es zum Aufladen an den USB-Anschluss des Lautsprechers anschließen.

Ein Mobiltelefon kann aufgeladen werden, während sich die Lautsprecher im Standby- oder Betriebsmodus befinden. Wenn der Betriebsmodus in den Standby-Modus gewechselt wird, unterbricht das Telefon den Ladevorgang für 2 Sekunden und setzt ihn dann fort.

## USB-Wiedergabeanschluss

Los altavoces Majority D70X se pueden conectar a un dispositivo de almacenamiento masivo USB, una memoria USB y un reproductor flash USB para reproducir señales de audio a través de los altavoces.

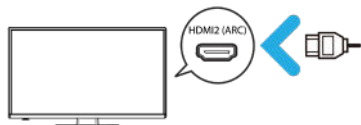
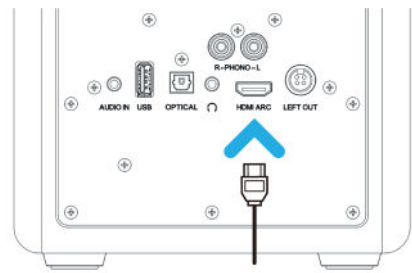
- Stecken Sie das USB-Gerät in den USB-Anschluss auf der Rückseite des Hauptlautsprechers (**Ref.10**).
- Drücken Sie wiederholt die Taste "Eingang/Lautstärke" am Hauptlautsprecher (**Ref.3**) oder die Taste "Quelle" auf der Fernbedienung (**Rem.22**), um den Modus des Lautsprechers in den USB-Modus zu ändern. Es ertönt eine Sprachansage, die den Modus ankündigt.
- Die auf dem USB-Gerät gespeicherten Audiodateien werden automatisch abgespielt.



**BITTE BEACHTEN SIE:** Der USB-Wiedergabeanschluss kann mit einem USB-Stick/Laufwerk des Typs 2.0 mit bis zu 128 GB verwendet werden. Die unterstützten Audioformate sind MP3, FLAC und WAV.

Die Majority D70X-Lautsprecher können an ein Fernsehgerät mit kompatibelem HDMI-CEC und ARC (Audio Return Channel) angeschlossen werden.

- Stecken Sie ein HDMI-Hochgeschwindigkeitskabel, das die ARC-Funktion unterstützt (nicht im Lieferumfang enthalten), mit einem Ende in den HDMI-Anschluss auf der Rückseite des Hauptlautspechers (**Ref.13**) und mit dem anderen Ende in den HDMI-ARC-Anschluss des Fernsehers.
- Drücken Sie wiederholt die Taste "Eingang/Lautstärke" am Hauptlautsprecher (**Ref.3**) oder die Taste "Quelle" auf der Fernbedienung (**Rem.22**), um den Modus des Lautspechers auf "ARC" umzustellen. Eine Sprachansage bestätigt den ARC-Modus.
- Stellen Sie die Audioeinstellungen Ihres Fernsehers auf HDMI-Audio ein und aktivieren Sie die Funktionen HDMI-CEC und ARC. Der Ton wird dann über die D70X wiedergegeben.

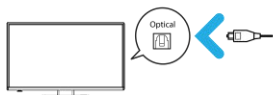
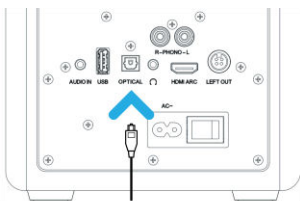


***BITTE BEACHTEN SIE:*** Wenn Ihr Fernsehgerät nicht über HDMI-CEC und ARC verfügt oder das CEC-Protokoll inkonsistent ist, was zu keinem Ton führt, müssen Sie eine andere Art von Kabelverbindung verwenden, um den Ton von Ihrem Fernsehgerät über die Majority D70X-Lautsprecher wiederzugeben.

*Falls Sie bei Verwendung einer HDMI-ARC-Verbindung keinen Ton hören, überprüfen Sie bitte die Audioeinstellungen Ihres Fernsehers und stellen Sie das digitale Audioformat auf PCM ein.*

**Verwendung des optischen Eingangs,** Sie können die Majority D70X mit einem TV/DVD/SET BOX, Ausgänge mit einem optischen Kabel verbinden.

- Stecken Sie ein Ende des optischen Kabels in den optischen Eingang auf der Rückseite des Hauptlautsprechers (**Ref.11**) und das andere Ende in den optischen Ausgang Ihres Geräts.
- Drücken Sie wiederholt die Taste "Eingang/Lautstärke" am Hauptlautsprecher (**Ref.3**) oder die Taste "Quelle" auf der Fernbedienung (**Rem.22**), um den Modus des Lautsprechers auf "Optisch" umzustellen. Eine Sprachansage bestätigt, dass Sie den optischen Modus verwenden.
- Stellen Sie die Audioeinstellungen Ihres Geräts ggf. auf "Optisch/Audio" und das digitale Audioformat auf "PCM" ein.



**Verwendung des Phono-Eingangs,** Phono ist ausschließlich für den Anschluss an einen Plattenspieler vorgesehen, der keinen integrierten Verstärker oder Vorverstärker besitzt und eine Audioausgabe von weniger als 100 RMS hat.

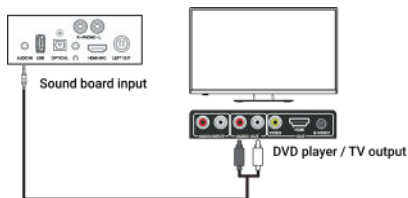
- Stecken Sie das Phonokabel in den Plattenspieler und die anderen Enden in den Phonoanschluss auf der Rückseite des Hauptlautsprechers (**Ref.15**).
- Drücken Sie wiederholt die Taste "Input/Volume" am Hauptlautsprecher (**Ref.3**) oder die Taste "Source" auf der Fernbedienung (**Rem.22**), um den Modus des Lautsprechers auf "PHONO" umzustellen.
- Starten Sie die Audiowiedergabe von Ihrem Plattenspieler über die Majority D70X-Lautsprecher.

**BITTE BEACHTEN SIE:** Wenn Ihr Plattenspieler eine Ausgangsamplitude von mehr als 100 RMS hat, können Sie einen verzerrten Klang erleben. In solchen Fällen empfehlen wir die Verwendung des AUX-Eingangs oder des Bluetooth-Modus an den Lautsprechern anstelle des PHONO-Eingangs.

Die Majority D70X-Lautsprecher können über den Audioeingang mit einer Audioquelle verbunden werden, z. B. mit einem Fernseher, PC oder DVD-Player. Hierfür können Sie zwei verschiedene Kabeltypen verwenden, wie z. B. AUX (3,5 mm Klinke) auf RCA, oder AUX (3,5 mm) auf AUX (3,5 mm).

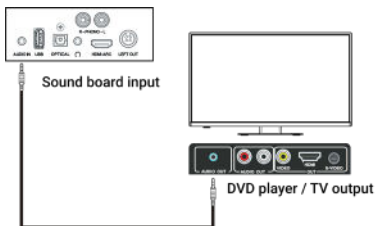
## AUX (3,5 mm) auf RCA

- Verwenden Sie ein analoges Audiokabel AUX-Kabel mit einer 3,5-mm-Klinkenbuchse, das in den Hauptlautsprecher, den Audioeingang (**Ref.9**) und das RCA-Ende in die Audioquelle gesteckt werden kann.
- Drücken Sie wiederholt die Taste 'Input/Volume' am Hauptlautsprecher (**Ref.3**) oder die Taste 'Source' auf der Fernbedienung (**Rem.22**), um den Modus des Lautsprechers auf **AUDIO** zu ändern.



## AUX (3,5 mm) auf AUX (3,5 mm).

- Verbinden Sie den AUX-Ausgang Ihres Fernsehers/DVD-Players/Tablets mit dem Audioeingang des Majority D70X-Hauptlautsprechers (**Ref.9**) über ein AUX-zu-AUX-Kabel (3,5 mm).
- Drücken Sie wiederholt die Taste "Input/Volume" am Hauptlautsprecher (**Ref.3**) oder die Taste "Source" auf der Fernbedienung (**Rem.22**), um den Modus des Lautsprechers auf **AUDIO** zu ändern.



Beobachtung	Mögliche Ursache/Lösung
<p><b>Kein Ton</b></p>	<p>Prüfen Sie, ob alle Kabel richtig eingesteckt sind. Prüfen Sie, ob die Lautsprecher auf den richtigen Modus für die verwendete Audioquelle eingestellt sind. Prüfen Sie, ob die Lautsprecher stummgeschaltet sind. HDMI-Verbindung - Wenn Ihr Fernsehgerät nicht über HDMI-CEC und ARC verfügt oder das CEC-Protokoll inkonsistent ist, müssen Sie ein Audiokabel anschließen, um den Ton von Ihrem Fernsehgerät über die Majority D70X-Lautsprecher wiederzugeben. Stellen Sie sicher, dass die digitalen Audioeinstellungen des Fernsehers auf PCM eingestellt sind. Vergewissern Sie sich, dass die Audioeinstellungen der Eingangsquelle (z. B. Fernseher, Spielkonsole, DVD-Player usw.) auf PCM-Modus eingestellt sind, wenn Sie eine optische, AUX- und HDMI(ARC)-Verbindung verwenden.</p>
<p><b>Keine Leistung</b></p>	<p>Vergewissern Sie sich, dass das Netzkabel fest angeschlossen ist. Vergewissern Sie sich, dass das Gerät eingeschaltet ist.</p>
<p><b>Bluetooth-Verbindung</b></p>	<p>Vergewissern Sie sich, dass sich die D70X im Bluetooth-Modus befinden und dass auf Ihrem Gerät Bluetooth aktiviert ist, bevor Sie sie koppeln. Stellen Sie sicher, dass die D70X nicht mit anderen Geräten gekoppelt sind. Sollte dies der Fall sein, trennen Sie bitte die Verbindung und führen Sie die Kopplungsschritte erneut durch. Halten Sie einen Abstand zum Gerät von weniger als 10 Metern ein.</p>
<p><b>Die Lautsprecher schalten sich während der Wiedergabe automatisch aus.</b></p>	<p>Erhöhen Sie die Lautstärke an Ihrem Gerät und an den Lautsprechern.</p>
<p><b>Funktionsstörung</b></p>	<p>Schalten Sie die Lautsprecher aus, trennen Sie die Verbindung zu anderen Geräten und ziehen Sie den Netzstecker. Lassen Sie die Lautsprecher einige Minuten ausgeschaltet, schließen Sie sie dann wieder an, verbinden Sie sie erneut mit Ihrem Gerät und schalten Sie die Lautsprecher ein.</p>

## Haben Sie immer noch Probleme? Kontakt zum technischen Support

Wenn Sie weitere Unterstützung zu Ihrem Majority-Produkt benötigen, wenden Sie sich bitte an unser Team auf der Majority-Website: [www.majority.co.uk/support](http://www.majority.co.uk/support) oder per E-Mail an [techsupport@majority.co.uk](mailto:techsupport@majority.co.uk)

## Produktspezifikationen

<b>Stromversorgung</b>	AC200-240V~50/60Hz
<b>Stromverbrauch (Standby-Modus)</b>	< 0.5 Watt
<b>Bluetooth-Version</b>	5.3
<b>Bluetooth-Reichweite</b>	Bis zu 10 Meter
<b>USB-Playback-Stick/Laufwerk</b>	Bis zu 128 GB
<b>Unterstützte Audioformate</b>	MP3/ FLAC/WAV
<b>Abmessungen</b>	170 x 145 x 230 MM pro Lautsprecher

## Garantie

Alle Produkte werden mit einer 12-monatigen Standardgarantie geliefert. Alle Artikel müssen innerhalb von 30 Tagen nach dem Kauf über [www.majority.co.uk](http://www.majority.co.uk) registriert werden, damit die Garantie gültig ist. Verwenden Sie auf der Webseite das Menü, um "Registrieren Sie Ihr Produkt" zu finden. Sie haben auch die Möglichkeit, Ihre Garantie kostenlos um weitere 24 Monate zu verlängern.

# D70X

# Enceintes

# Bibliothèque Actives

Manuel d'utilisation

MAJORITY

---

HOME AUDIO • CAMBRIDGE

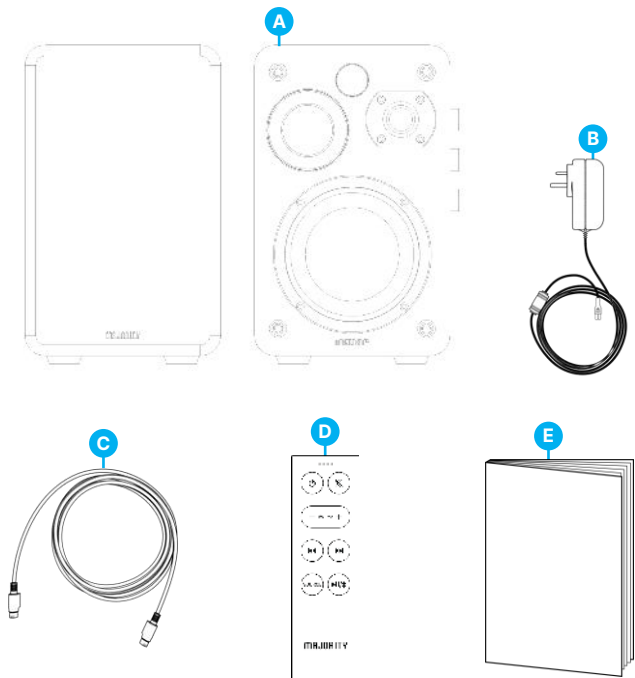
Qu'y a-t-il dans la Boîte ? .....	3
Commandes et Fonctions.....	4
Instructions Guide.....	
Fonctionnement de base Fonctionnement.....	8
Mode Bluetooth Mode.....	10
UTILISATION DU PORT USB Port Usage.....	11
ENTRÉE HDMI ARC Input.....	12
Entrée optique & Entrée Phono.....	13
Entrée audio Entrée.....	14
Dépannage et Support.....	15
Produit Spécifications.....	16
Garantie.....	16
Informations sur la sécuritéInformation.....	17

**3 Ans**

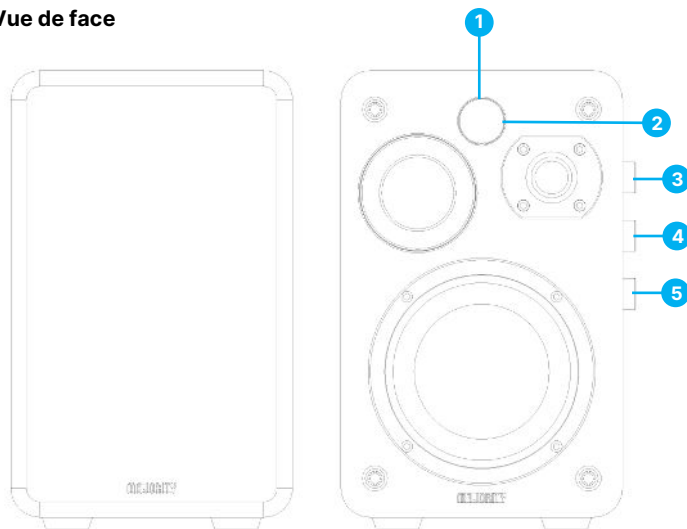
Enregistrez votre produit en ligne pour bénéficier d'une extension de garantie GRATUITE de 3 ans sur:  
[www.majority.co.uk](http://www.majority.co.uk)

## Commandes et fonctions

- A. Enceintes Majority D70X
- B. Câble d'alimentation
- C. Câble de connexion des enceintes
- D. Télécommande
- E. Manuel de l'utilisateur



## Vue de face

**1) Indicateur lumineux LED d'alimentation/de veille.**

- Le voyant rouge indique que les enceintes sont en mode veille.
- Le voyant vert indique que les haut-parleurs sont sous tension (mode de fonctionnement).

**2. Capteur de télécommande****3. Bouton d'entrée / de volume**

- Appuyez sur cette touche pour mettre les enceintes sous tension.
- Appuyez sur cette touche et maintenez-la enfoncée pendant 4 à 5 secondes pour éteindre l'appareil.
- Appuyez pour changer de mode.
- Tournez pour augmenter/diminuer le volume.

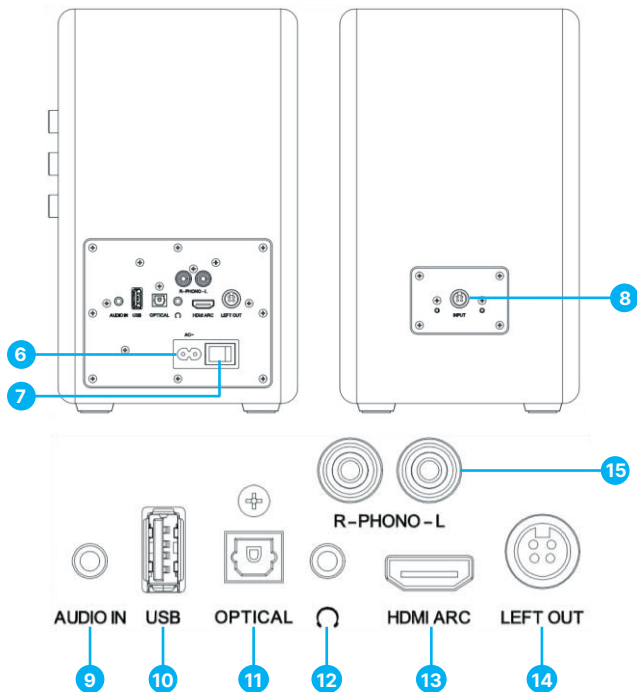
**4. Bouton rotatif des aigus.**

- Tournez pour augmenter/diminuer les aigus.

**5. Bouton rotatif des basses.**

- Tourner pour augmenter/diminuer les basses.

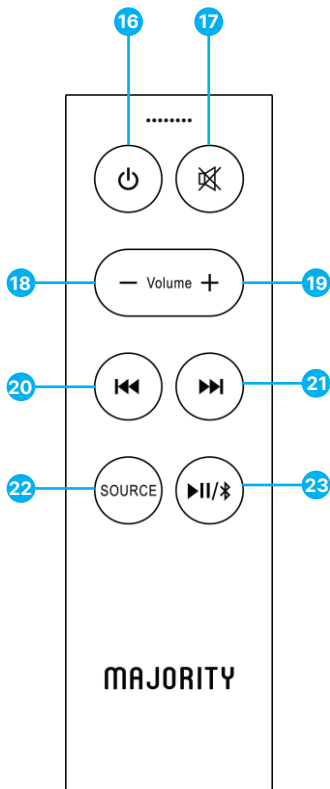
## Vue de derrière



- 6. Port d'entrée d'alimentation CA
- 7. Interrupteur d'alimentation
- 8. Port de connexion des haut-parleurs
- 9. Entrée audio
- 10. Port USB

- 11. Port d'entrée optique
- 12. Prise casque
- 13. Port HDMI ARC
- 14. Port de connexion du haut-parleur gauche
- 15. Port d'entrée Phono – conçu pour une connexion exclusivement aux tourne-disques.

**REMARQUE :** Le port USB ne doit être utilisé que pour la lecture à partir d'une clé USB ou pour charger un téléphone portable à l'aide d'un câble USB (non inclus). Voir page 10 pour plus d'informations.



16. Mise sous tension/veille

17. Muet

Appuyez pour couper ou restaurer le son. Appuyez et maintenez enfoncé pendant 4 à 5 secondes pour entendre dans quel état se trouvent les haut-parleurs.

18. Volume -

19. Volume +

20. 'Précédent'

Appuyez pour sauter et lire la chanson précédente en mode Bluetooth ou USB.

21 'Suivant'

Appuyez pour sauter et sélectionner la chanson suivante en mode Bluetooth et USB.

22. Source (état)

Appuyez pour changer le mode source/haut-parleur entre : BT-USB-AUDIO-PHONO-HDMI-OPTIQUE

23. Lecture/Pause/BT

Appuyez pour lire ou mettre en pause le mode de lecture Bluetooth et USB.

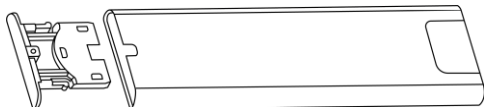
Appuyez et maintenez enfoncé pendant 2 à 4 secondes pour activer le couplage Bluetooth avec un autre appareil en mode Bluetooth ou pour vous déconnecter des autres appareils couplés.

En mode HDMI ou optique, maintenez enfoncé pendant 4 à 5 secondes pour régler le volume au niveau 1. Appuyez à nouveau et maintenez enfoncé pour passer au niveau 2, puis à nouveau au niveau 3.

*REMARQUE : les niveaux 1, 2 et 3 ne représentent pas les niveaux de volume faible, moyen et élevé. Ceux-ci ne sont disponibles que lorsqu'ils sont connectés via HDMI ARC ou optique.*

## Préparez la télécommande pour l'utilisation.

Ouvrez le compartiment à piles et insérez la pile CR2032 dans le compartiment conformément à ce schéma.



## Portée de la télécommande

Le capteur de télécommande situé à l'avant de l'appareil répond aux commandes de la télécommande à une distance allant jusqu'à 5 mètres et dans un arc allant jusqu'à 60 degrés.

*REMARQUE : la plage de fonctionnement peut varier en fonction de la luminosité de la pièce.*



*REMARQUE : Les instructions de ce manuel d'utilisation font référence au numéro des boutons du D70X sur l'enceinte principale (par exemple, 'numéro') et aux boutons de la télécommande (par exemple, 'numéro'), conformément aux schémas des pages 4 à 6.*

Retirez tout l'emballage et préparez les enceintes D70X pour votre installation. Connectez les deux enceintes à l'aide du câble de connexion. Insérez une extrémité à l'arrière de l'enceinte gauche (**Ref.8**) dans le port de connexion et l'autre extrémité dans le port de sortie (**Ref.14**) à l'arrière de l'enceinte principale. Placez les enceintes à gauche et à droite de l'appareil que vous souhaitez connecter.

À l'aide de l'adaptateur secteur fourni, branchez une extrémité sur le port d'alimentation secteur situé à l'arrière de l'enceinte principale (**Ref.6**). Branchez l'autre extrémité sur une prise secteur. Assurez-vous que tous les câbles sont correctement branchés avant de mettre les enceintes Majority D70X sous tension.

## Mode Marche/Veille

Assurez-vous que le bouton situé à l'arrière de l'enceinte principale est sur ON (**Ref.7**). Lors de la première connexion, l'enceinte s'allumera automatiquement. Appuyez sur le bouton 'Marche/Veille' de la télécommande (**Rem.16**) ou maintenez le bouton 'Entrée/Volume' (**Ref.3**) enfoncé pour passer en mode veille. Le voyant d'alimentation s'allumera alors en rouge.

Appuyez sur le bouton 'Marche/Veille' de la télécommande (**Rem.16**) ou appuyez à nouveau sur le bouton 'Entrée/Volume' de l'appareil pour le rallumer. Le voyant d'alimentation s'allumera en vert pour confirmer la mise sous tension.

Débranchez l'alimentation si vous souhaitez éteindre complètement l'appareil.

## Remarque importante

Les enceintes Majority D70X sont équipées d'un mode économie d'énergie. En l'absence d'activité/signal d'un appareil connecté pendant 19 minutes maximum, les enceintes passent automatiquement en mode veille pour économiser l'énergie (norme ERP 2).

Si le volume de la source audio connectée aux enceintes est réglé au minimum, le D70X peut considérer cela comme une absence de signal audio. Cela affecte la capacité de détection du signal et peut également entraîner le passage automatique de l'appareil en mode veille. Dans ce cas, veuillez réactiver la transmission du signal audio ou augmenter le volume de votre source audio pour reprendre la lecture.

Le port PHONO du D70X est réservé à la connexion d'une platine vinyle sans amplificateur intégré ni sortie audio supérieure à 100 RMS. Ce port ne peut pas être utilisé pour la connexion d'autres appareils.

## Changer le mode de lecture audio

Appuyez plusieurs fois sur le bouton 'Source' de la télécommande **(Rem.22)** pour changer de mode de lecture : BT-USB-AUDIO-PHONO-HDMI ARC-OPTICAL. Vous pouvez également appuyer plusieurs fois sur le bouton 'Entrée/Volume' **(Rem.3)** de l'enceinte. Un message vocal annoncera chaque mode.

## Régler le volume

Appuyez sur les boutons 'Volume +/-' pour régler le volume. Le voyant d'alimentation clignotera en vert. Pour couper le son, appuyez sur le bouton 'Muet' de la télécommande **(Rem.17)**. Appuyez à nouveau pour revenir à une écoute normale.

*REMARQUE : Lorsque vous augmentez ou diminuez le volume, chaque pression sur un bouton fait clignoter un voyant vert. Lorsque vous atteignez le volume maximum, le voyant vert cesse de clignoter.*

Si vous réglez le volume au maximum puis éteignez l'enceinte, le volume sera automatiquement rétabli à un niveau inférieur lors de la remise sous tension.

## Égaliseurs sonores (uniquement avec la télécommande).

En mode HDMI ou optique, vous pouvez utiliser les égaliseurs sonores pour améliorer le son selon vos préférences. Maintenez enfoncé le bouton 'Lecture/Pause' **(Ref.23)** de la télécommande pendant 4 à 5 secondes pour sélectionner l'un des égaliseurs nommés 'Bluetooth'.

Les enceintes Majority D70X peuvent être appairées via Bluetooth avec un appareil tel qu'un smartphone, une tablette ou tout autre appareil compatible Bluetooth pour diffuser du contenu audio.

- Assurez-vous que les enceintes D70X sont allumées avant de les connecter à un autre appareil compatible Bluetooth.
- Pour activer le mode Bluetooth, maintenez le bouton Bluetooth de la télécommande (**Rem.23**) enfoncé pendant 4 à 5 secondes. Vous pouvez également appuyer plusieurs fois sur le bouton 'Source' de la télécommande (**Rem.22**) pour passer en mode Bluetooth. Un message vocal annoncera le mode. Les enceintes commenceront alors à rechercher un appareil à appairer.
- Activez le Bluetooth sur l'appareil que vous souhaitez appairer. Recherchez 'Majority D70X' dans la liste des connexions Bluetooth de l'appareil. Une fois la connexion établie, vous entendrez un message vocal indiquant 'BT connecté', indiquant que l'appairage des enceintes avec votre appareil Bluetooth est réussi. Vous pouvez maintenant écouter de la musique depuis votre appareil.

*REMARQUE : Si les enceintes Majority D70X sont déjà appairées avec un appareil et que vous souhaitez vous connecter à un autre, maintenez le bouton 'Bluetooth' (**Rem. 23**) enfoncé pendant 3 secondes pour les dissocier de l'appareil, puis suivez les instructions d'appairage pour vous connecter au nouvel appareil.*

La portée Bluetooth entre les enceintes et un appareil compatible Bluetooth est de 8 mètres maximum, sans obstacle ni objet bloquant la connexion.

En mode Bluetooth, si vous souhaitez vous reconnecter à un appareil précédemment appairé, assurez-vous que votre appareil se trouve à portée et qu'il est toujours connecté à la Majority D70X dans votre liste d'appareils.

Les Majority D70X ne sont pas compatibles avec les casques ou écouteurs Bluetooth.

## Port de charge USB

Le port USB du Majority D70X peut être utilisé comme port de charge pour les téléphones ou autres petits appareils similaires. Connectez votre téléphone à l'aide d'un câble USB (non fourni) et insérez-le dans le port USB des enceintes (**Ref.10**).

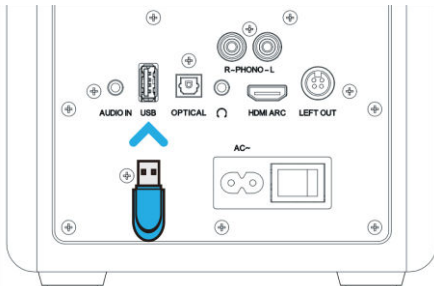
*REMARQUE : La tension de sortie du port USB est de 5 V/1 000 mA. Par conséquent, la charge de tous les appareils n'est pas garantie via ce port. Veuillez consulter les spécifications et le manuel de votre appareil avant de le connecter au port USB des enceintes.*

Un téléphone portable peut être chargé lorsque les enceintes sont en veille ou en fonctionnement. Si le mode veille est activé, le téléphone interrompt la charge pendant 2 secondes, puis reprend.

## Port de lecture USB

Les enceintes Majority D70X peuvent être connectées à un périphérique de stockage USB, une clé USB ou un lecteur flash USB pour diffuser de la musique.

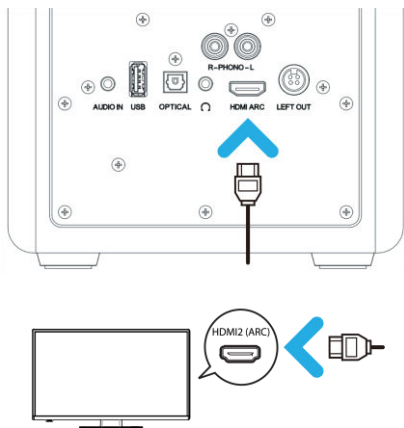
- Insérez le périphérique USB dans le port USB situé à l'arrière de l'enceinte principale (**Ref.10**).
- Appuyez plusieurs fois sur le bouton 'Entrée/Volume' de l'enceinte principale (**Ref.3**) ou sur le bouton 'Source' de la télécommande (**Ref.22**) pour passer en mode USB. Un message vocal vous annoncera le mode.
- La lecture des fichiers audio stockés sur le périphérique USB démarrera automatiquement.



*REMARQUE : Le port de lecture USB peut être utilisé avec une clé USB de type 2.0, jusqu'à 128 Go. Les formats audio pris en charge sont MP3, FLAC et WAV.*

Les enceintes Majority D70X peuvent être connectées à un téléviseur compatible HDMI-CEC et ARC (Audio Return Channel).

- À l'aide d'un câble HDMI haut débit prenant en charge la fonction ARC (non fourni), insérez une extrémité dans le port HDMI situé à l'arrière de l'enceinte principale (**Ref.13**) et l'autre extrémité dans le port HDMI ARC du téléviseur.
- Appuyez plusieurs fois sur le bouton 'Entrée/Volume' de l'enceinte principale (**Ref.3**) ou sur le bouton 'Source' de la télécommande (**Ref.22**) pour passer en mode 'ARC'. Un message vocal confirmera le mode ARC.
- Réglez les paramètres audio de votre téléviseur sur HDMI et activez les fonctions HDMI-CEC et ARC. Le son sera alors diffusé via le D70X.

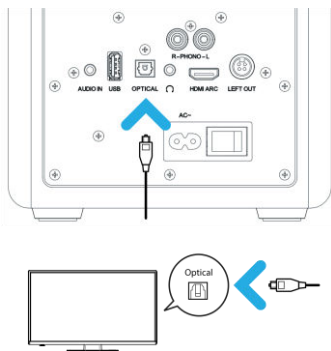


**REMARQUE :** Si votre téléviseur n'est pas compatible HDMI-CEC et ARC, ou si le protocole CEC est incohérent, ce qui entraîne une absence de son, vous devez utiliser un autre type de connexion par câble pour diffuser le son de votre téléviseur via les enceintes Majority D70X.

**Si vous n'entendez aucun son lors de l'utilisation de la connexion HDMI ARC, vérifiez les paramètres audio de votre téléviseur et définissez le format audio numérique sur PCM.**

**Grâce à l'entrée optique**, vous pouvez connecter le Majority D70X aux sorties d'un téléviseur, d'un lecteur DVD ou d'un décodeur à l'aide d'un câble optique.

- Insérez une extrémité du câble optique dans le port d'entrée optique situé à l'arrière de l'enceinte principale (**Ref.11**) et l'autre extrémité dans le port de sortie optique de votre appareil.
- Appuyez plusieurs fois sur le bouton 'Entrée/Volume' de l'enceinte principale (**Ref.3**) ou sur le bouton 'Source' de la télécommande (**Ref.22**) pour passer en mode 'Optique'. Un message vocal confirmera que vous utilisez le mode optique.
- Réglez les paramètres audio de votre appareil, si nécessaire sur Optique/Audio et le format audio numérique sur PCM.



**Grâce à l'entrée phono**, Le Phono est conçu exclusivement pour être connecté à un tourne-disque qui ne possède pas d'amplificateur ou de préamplificateur intégré et dont la sortie audio est inférieure à 100 RMS.

- Insérez le câble phono dans la platine vinyle et l'autre extrémité dans le port phono situé à l'arrière de l'enceinte principale (**Ref.15**).
- Appuyez plusieurs fois sur le bouton 'Entrée/Volume' de l'enceinte principale (**Ref.3**) ou sur le bouton 'Source' de la télécommande (**Ref.22**) pour passer en mode 'PHONO'.
- Lancez la lecture audio de votre platine vinyle/tourne-disque via les enceintes Majority D70X.

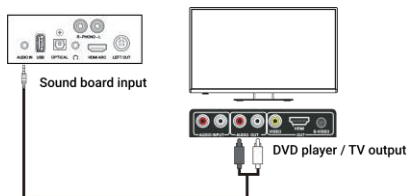
*REMARQUE : Si votre platine vinyle a une amplitude de sortie supérieure à 100 RMS, le son peut être déformé. Dans ce cas, nous vous recommandons d'utiliser l'entrée AUX ou le mode Bluetooth des enceintes plutôt que l'entrée phono.*

Les enceintes Majority D70X peuvent être connectées à une source audio à l'aide du port 'entrée audio' avec un téléviseur/PC/lecteur DVD. Pour cela, vous pouvez utiliser deux types de câbles : AUX (jack 3.5 mm) vers RCA ou AUX (3.5 mm) vers AUX (3.5 mm).

## AUX (3.5 mm) vers RCA

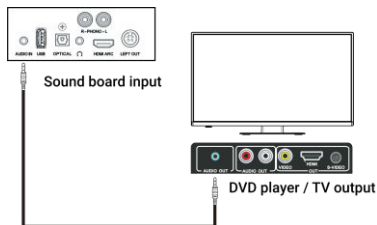
Utilisez un câble audio analogique AUX doté d'une prise jack 3.5 mm pouvant être insérée dans l'entrée audio de l'enceinte principale (**Ref.9**) et l'extrémité RCA dans la source audio.

Appuyez plusieurs fois sur le bouton 'Entrée/Volume' de l'enceinte principale (**Ref.3**) ou sur le bouton 'Source' de la télécommande (**Ref.22**) pour passer en mode AUDIO.



## AUX (3.5 mm) vers AUX (3.5 mm).

Connectez la sortie AUX de votre téléviseur/lecteur DVD/tablette à l'entrée audio de l'enceinte principale Majority D70X (**Ref.9**) à l'aide d'un câble AUX vers AUX de 3.5 mm. Appuyez plusieurs fois sur le bouton 'Entrée/Volume' de l'enceinte principale (**Ref.3**) ou sur le bouton 'Source' de la télécommande (**Ref.22**) pour passer en mode AUDIO.



Observation	Cause/Solution potentielle
<p><b>Pas de son</b></p>	<p>Vérifiez que tous les câbles sont correctement branchés.                      Vérifiez que les haut-parleurs sont réglés sur le bon mode en fonction de la source audio utilisée.                      Vérifiez que le son des haut-parleurs est coupé.                      Connexion HDMI : si votre téléviseur n'est pas compatible HDMI-CEC et ARC, ou si le protocole CEC est incompatible, vous devez connecter un câble audio pour diffuser le son de votre téléviseur via les haut-parleurs Majority D70X.                      Assurez-vous que les paramètres audio numériques du téléviseur sont définis sur PCM.                      Assurez-vous que le paramètre audio de la source d'entrée (par exemple, téléviseur, console de jeux, lecteur DVD, etc.) est défini sur PCM lorsque vous utilisez une connexion optique, AUX et HDMI (ARC).</p>
<p><b>Pas d'alimentation</b></p>	<p>Assurez-vous que le câble secteur est correctement branché.                      Assurez-vous que l'appareil est sous tension.</p>
<p><b>Connexion Bluetooth</b></p>	<p>Assurez-vous que le D70X est en mode Bluetooth et que le Bluetooth est activé sur votre appareil avant de l'appairer.                      Assurez-vous que le D70X n'est pas appairé avec d'autres appareils. Si c'est le cas, déconnectez-le, puis suivez à nouveau les étapes d'appairage.                      Maintenez une distance de moins de 10 mètres avec l'appareil.</p>
<p><b>Les enceintes s'éteignent automatiquement pendant la lecture</b></p>	<p>Augmentez le niveau de volume sur votre appareil et sur les haut-parleurs.</p>
<p><b>Dysfonctionnement</b></p>	<p>Éteignez les enceintes, déconnectez-les des autres appareils et débranchez-les. Laissez les enceintes éteintes quelques minutes, puis rebranchez-les et reconnectez-les à votre appareil, puis rallumez les enceintes.</p>

## **Vous rencontrez toujours des problèmes ? Contactez le support technique**

Si vous avez besoin d'aide concernant votre produit Majority, veuillez contacter notre équipe sur le site web de Majority : [www.majority.co.uk/support](http://www.majority.co.uk/support) ou par e-mail à l'adresse [techsupport@majority.co.uk](mailto:techsupport@majority.co.uk)

**Spécifications du produit**

<b>Alimentation</b>	AC200-240V~50/60Hz
<b>Consommation électrique (mode veille)</b>	< 0.5 Watt
<b>Versión Bluetooth</b>	5.3
<b>Portée Bluetooth</b>	Jusqu'à 10 mètres
<b>Clé USB</b>	Jusqu'à 128 Go
<b>Formats audio pris en charge</b>	MP3/ FLAC/WAV
<b>Dimensions</b>	170×145×230mm par haut-parleur

**Garantie**

Tous les produits bénéficient d'une garantie standard de 12 mois. Pour que la garantie soit valable, tous les articles doivent être enregistrés dans les 30 jours suivant l'achat sur [www.majority.co.uk](http://www.majority.co.uk). Une fois sur la page web, utilisez le menu pour trouver 'Enregistrer votre produit'. Vous aurez également la possibilité de prolonger votre garantie de 24 mois supplémentaires, gratuitement.

# D70X

# Aktiiviset

# kirjahyllykaiuttimet

Käyttöopas

MAJORITY

---

HOME AUDIO • CAMBRIDGE

Mitä laatikossa on?.....	3
Säätimet ja toiminnot.....	4
Käyttöohje.....	
Perustoiminnot.....	8
Bluetooth-tila.....	10
USB-portin käyttö.....	11
HDMI ARC -tulo.....	12
Optinen ja Phono-tulo.....	13
Äänitulo.....	14
Vianmääritys ja tuki.....	15
Tuotteen tekniset tiedot.....	16
Takuu.....	16
Turvallisuustiedot.....	17

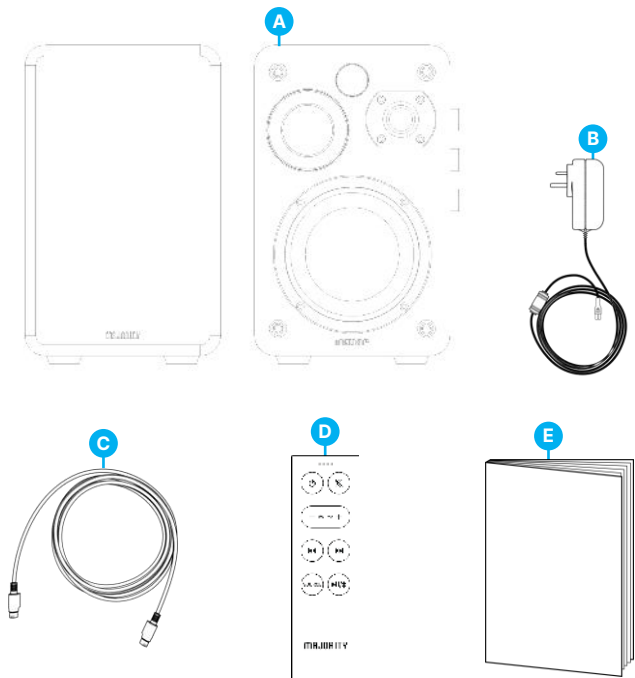
**3** vuoden  
Takuu

Rekisteröi tuotteesi verkossa ILMAISEKSI 3 vuoden  
laajennetun takuun osoitteessa: [www.majority.co.uk](http://www.majority.co.uk)

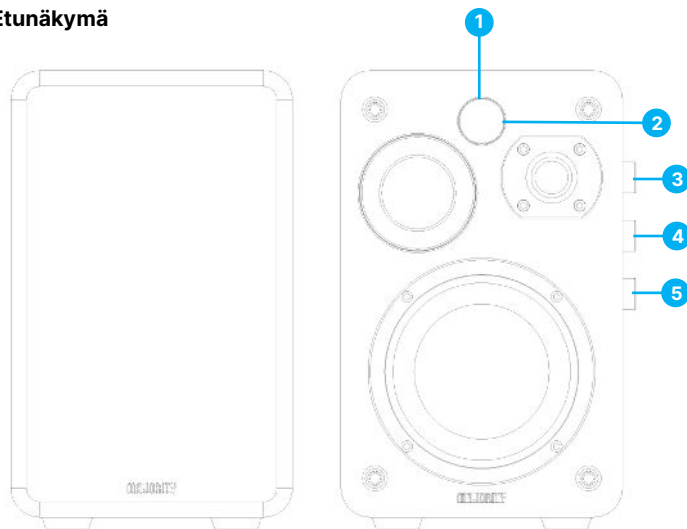
## Mitä laatikossa on?

- A. Majority D70X -kaiuttimet
- B. Virtajohto
- C. Kaiuttimien liitântäkaapeli

- D. Kaukosäädin
- E. Käyttöohje



## Etunäkymä



### 1. Virran/valmiustilan LED-merkkivalo.

- Punainen valo osoittaa, että kaiuttimet ovat valmiustilassa.
- Vihreä valo osoittaa, että kaiuttimet ovat päällä (toimintatilassa).

### 2. Kaukosäätimen anturi

### 3. Tulo-/äänenvoimakkuuden säädin

- Paina käynnistääksesi kaiuttimet.
- Paina ja pidä painettuna 4–5 sekuntia sammuttaaksesi virran.
- Paina vaihtaaksesi tilaa.
- Kierrä lisätäksesi/vähentääksesi äänenvoimakkuutta.

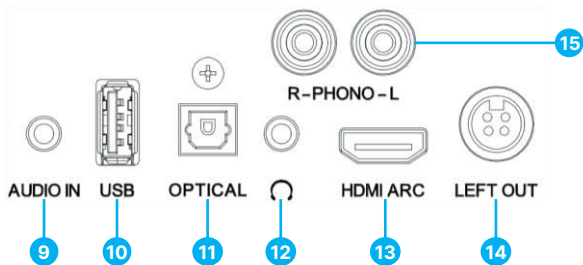
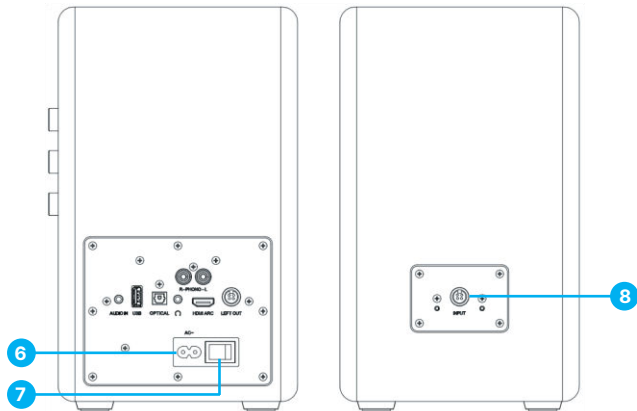
### 4. Diskantin kiertosäädin.

- Kierrä lisätäksesi/vähentääksesi diskanttia.

### 5. Basson kiertosäädin.

- Kierrä lisätäksesi/vähentääksesi bassoa.

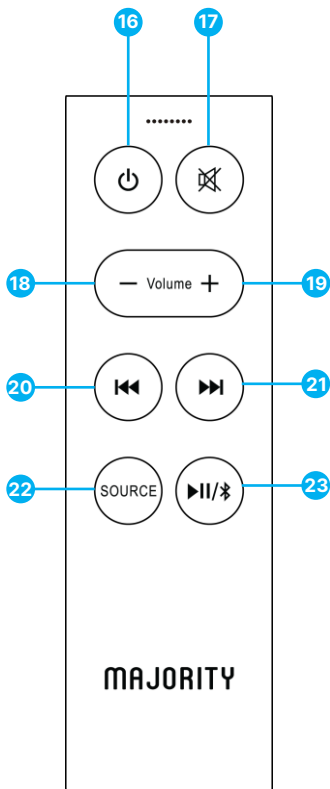
## Takanäkymä



- 6. Verkkovirtaportti
- 7. Virtakytkin
- 8. Kaiuttimen liitäntäportti
- 9. Äänitulo
- 10. USB-portti

- 11. Optinen tuloportti
- 12. Kuulokeliitäntä
- 13. HDMI ARC -portti
- 14. Vasemman kaiuttimen liitäntäportti
- 15. Phono-tuloportti – suunniteltu ainoastaan levysoittimien liittämiseen.

**HUOMAA:** USB-portti on tarkoitettu vain käytettäväksi USB-tikulta toistoon tai matkapuhelimen lataamiseen USB-kaapelilla (ei sisälly toimitukseen). Katso lisätietoja sivulta 10.

**16. Virta päällä/Valmiustila****17. Mykistys**

Paina mykistääksesi äänen tai palauttaaksesi sen. Paina ja pidä pohjassa 4–5 sekuntia kuullaksesi, missä tilassa kaiuttimet ovat.

**18. Äänenvoimakkuus -****19. Äänenvoimakkuus +****20. 'Edellinen'.**

- Paina ohittaaksesi ja toistaaksesi edellisen kappaleen Bluetooth- tai USB-tilassa.

**21 'Seuraava'.**

- Paina ohittaaksesi ja valitaksesi seuraavan kappaleen Bluetooth- ja USB-tilassa.

**22. Lähde (tila)**

Paina vaihtaaksesi lähteen/kaiuttimen tilan seuraavien välillä: BT-USB-AUDIO-PHONO-HDMI-OPTICAL

**23. Toisto/Tauko/BT**

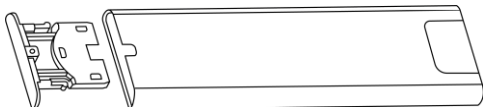
- Paina toistaaksesi tai keskeyttääksesi Bluetooth- ja USB-toistotilan.
- Paina ja pidä painettuna 2–4 sekuntia aktivoitaksesi Bluetooth-pariiliitoksen toisen laitteen kanssa Bluetooth-tilassa tai katkaistaksesi yhteyden muihin paritettuihin laitteisiin.
- HDMI- tai optisessa tilassa paina ja pidä painettuna 4–5 sekuntia vaihtaaksesi äänenvoimakkuuden tasolle 1. Paina ja pidä painettuna uudelleen vaihtaaksesi tasolle 2 ja uudelleen tasolle 3.

*HUOMAA: Tasot 1, 2 ja 3 eivät edustavat pieniä, keskusuria ja suuria äänenvoimakkuuksia.*

*Nämä ovat käytettävissä vain, kun yhteys on muodostettu HDMI ARC:n tai optisen liitännän kautta.*

## Valmistele kaukosäädin käyttöä varten.

Avaa paristolokero ja aseta CR2032-paristo lokeroon tämän kaavion mukaisesti.



## Kaukosäätimen toimintasäde

Yksikön etuosassa oleva kaukosäätimen anturi reagoi kaukosäätimen komentoihin jopa 5 metrin etäisyydeltä ja enintään 60 asteen kaaressa.

*HUOMAA: Toimintasäde voi vaihdella huoneen kirkkauden mukaan.*



*HUOMAA: Tämän käyttöoppaan ohjeet viittaavat D70X:n painikkeiden numeroihin pääkaiuttimessa, esim. (Ref. 'numero'), ja kaukosäätimen painikkeisiin, esim. (Ref. 'numero'), sivujen 4–6 kaavioiden mukaisesti.*

Poista kaikki pakkausmateriaalit ja valmistele D70X-kaiuttimet asennusta varten. Liitä molemmat kaiuttimet toisiinsa liitäntäkaapelilla. Liitä vasemman kaiuttimen takana oleva toinen pää (**Ref.8**) liitäntäporttiin ja toinen pää pääkaiuttimen takana olevaan kaiuttimen lähtöporttiin (**Ref.14**). Aseta kaiuttimet liitettävän laitteen vasemmalle ja oikealle puolelle.

Liitä mukana toimitettu virtasovitin ja toinen pää AC IN -virtakaapelin porttiin – tämä löytyy pääkaiuttimen takaa (**Ref.6**). Liitä toinen pää pistorasiaan. Varmista, että kaikki kaapelit on kytketty oikein ennen kuin kytket Majority D70X -kaiuttimet päälle.

### **Virta päälle/valmiustila**

Varmista, että pääkaiuttimen takana oleva kytkin on ON-asennossa (**Ref.7**). Kun kytket laitteen virtalähteeseen ensimmäistä kertaa, laite käynnistyy automaattisesti. Paina kaukosäätimen 'Virta päälle/valmiustila' -painiketta (**Ref.16**) tai pidä laitteen 'Tulo/Äänenvoimakkuus'-painiketta (**Ref.3**) painettuna siirtyäksesi valmiustilaan, jolloin POWER-merkkivalo syttyy punaisena.

Paina kaukosäätimen 'Virta päälle/valmiustila' -painiketta (**Ref.16**) tai paina laitteen 'Tulo/Äänenvoimakkuus'-painiketta uudelleen kytkeäksesi laitteen takaisin päälle. POWER-merkkivalo syttyy vihreänä vahvistaakseen, että laite on kytketty päälle.

Irrota virtalähde, jos haluat sammuttaa laitteen kokonaan.

### **Tärkeä huomautus**

**Majority D70X** -kaiuttimissa on energiansäästötila. Jos liitetyistä laitteista ei vastaanoteta signaalia/toimintaa 19 minuuttiin, kaiuttimet siirtyvät automaattisesti valmiustilaan energian säästämiseksi (ERP 2 -standardi).

Jos kaiuttimiin liitetyn äänilähteen äänenvoimakkuus on asetettu minimiin, D70X saattaa tunnistaa tämän ilmoitukseksi 'Ei äänisignaalia'. Tämä vaikuttaa signaalin havaitsemiskykyyn ja voi myös johtaa siihen, että laite siirtyy automaattisesti valmiustilaan. Jos näin tapahtuu, aktivoi äänisignaalin lähetyksen uudelleen tai lisää äänilähteen äänenvoimakkuutta toiston jatkamiseksi.

**Majority D70X PHONO**-porteista on tarkoitettu vain levysoittimen liittämiseen, jossa ei ole sisäänrakennettua vahvistinta tai yli 100 RMS:n äänenvoimakkuutta. Tätä porttia ei voi käyttää muiden laitteiden liittämiseen.

### Äänentoistotilan vaihtaminen

Paina kaukosäätimen **(Rem.22)** 'Lähde'-painiketta toistuvasti vaihtaaksesi toistotilan: BT-USB-AUDIO-PHONO-HDMI ARC-OPTICAL. Vaihtoehtoisesti paina kaiuttimen 'Tulo/Äänenvoimakkuus'-painiketta **(Ref.3)** toistuvasti. Ääniviesti ilmoittaa jokaisen tilan.

### Säädä äänenvoimakkuutta

Paina 'Äänenvoimakkuus +/-' -painikkeita säätääksesi äänenvoimakkuutta - POWER-merkkivalo vilkkuu vihreänä tällöin. Äänen mykistääksesi paina kaukosäätimen 'Mykistys'-painiketta **(Rem.17)**. Paina uudelleen palataksesi normaaliin kuunteluun.

**HUOMAA:** Äänenvoimakkuutta lisättäessä tai vähennettäessä jokainen painikkeen painallus aiheuttaa vihreän LED-valon välähdyksen. Kun äänenvoimakkuus on suurimmalla mahdollisella tasolla, vihreä LED-valo lakkaa vilkkumasta.

Jos säädät äänenvoimakkuuden maksimiin ja sammutat virran, äänenvoimakkuus palautuu automaattisesti tehdasasetuksiin alemmalle tasolle, kun käynnistät virran uudelleen.

### Äänen taajuuskorjaimet (vain kaukosäätimellä)

HDMI- tai optisessa tilassa voit käyttää äänen taajuuskorjaimia äänen parantamiseen haluamallasi tavalla. Pidä kaukosäätimen 'Toisto/Tauko'-painiketta **(Ref.23)** painettuna 4–5 sekuntia valitaksesi yhden taajuuskorjaimista nimeltä 'Taso 1', 'Taso 2' tai 'Taso 3'.

**Majority D70X** -kaiuttimet voidaan yhdistää Bluetooth-yhteydellä esimerkiksi älypuheliin, tablettiin tai muuhun Bluetooth-yhteensopivaan laitteeseen äänen toistamiseksi kaiuttimien kautta.

- Varmista, että D70X-kaiuttimiin on kytketty virta ennen kuin yhdistät ne toiseen Bluetooth-yhteensopivaan laitteeseen.
- Vaihda kaiuttimen tilaksi Bluetooth painamalla kaukosäätimen Bluetooth-painiketta (**Rem.23**) 4–5 sekunnin ajan. Vaihtoehtoisesti voit painaa kaukosäätimen 'Lähde'-painiketta (**Rem.22**) toistuvasti siirtyäksesi Bluetooth-tilaan. Ääniviesti ilmoittaa tilan. Kaiuttimet alkavat sitten etsiä laitetta, jonka kanssa ne voidaan yhdistää.
- Aktivoi Bluetooth laitteessa, jonka haluat yhdistää kaiuttimiin. Hae ja valitse '**Majority D70X**' laitteen Bluetooth-yhteysohjelusta. Kun yhteys on muodostettu, kuulet ääniviestin 'BT connected', joka osoittaa, että olet muodostanut pariliitoksen kaiuttimien ja Bluetooth-laitteesi välille. Voit nyt aloittaa äänen toistamisen laitteestasi.

*HUOMAA: Jos Majority D70X -kaiuttimet on jo paritettu laitteen kanssa ja haluat muodostaa yhteyden toiseen laitteeseen, sinun on pidettävä Bluetooth-painiketta (**Rem.23**) painettuna 3 sekunnin ajan laitteen parituksen poistamiseksi ja noudatettava sitten pariliitosohjeita yhteyden muodostamiseksi uuteen laitteeseen.*

Kaiuttimien ja Bluetooth-laitteen välinen Bluetooth-kantama on jopa 8 metriä ilman, että yhteyttä estävät esteet tai esineet estävät yhteyden muodostumista.

Jos haluat muodostaa yhteyden uudelleen aiemmin paritettuun laitteeseen Bluetooth-tilassa, varmista, että laitteesi on toiminta-alueella ja edelleen yhteydessä laiteluettelossasi olevaan **Majority D70X** -kaiuttimeen.

**Majority D70X** -kaiuttimet eivät ole yhteensopivia Bluetooth-kuulokkeiden tai -nappikuulokkeiden kanssa.

## USB-latausportti

**Majority D70X**:n USB-porttia voidaan käyttää latausporttina puhelimille tai vastaaville pienille laitteille. Liitä puhelimesi USB-kaapelilla (ei sisälly toimitukseen) ja aseta se kaiuttimen USB-porttiin (**Ref.10**).

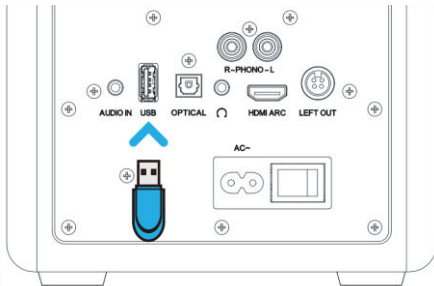
*HUOMAA: USB-portin lähtöjännite on 5 V / 1000 mA, joten kaikkien laitteiden latausta tämän portin kautta ei taata. Tarkista laitteesi tekniset tiedot/käyttöohje ennen kuin kytket laitteen kaiuttimen USB-porttiin latausta varten.*

Matkapuhelinta voidaan ladata, kun kaiuttimet ovat valmius- tai käyttötilassa. Jos toimintatilaksi vaihdetaan valmiustila, puhelin lopettaa latauksen kahdeksi sekunniksi ja jatkaa sitten lataamista.

## USB-toistoportti

**Majority D70X** -kaiuttimet voidaan liittää USB-massamuistilaitteeseen, USB-tikulle tai USB-flash-soittimeen äänen toistamiseksi kaiuttimien kautta.

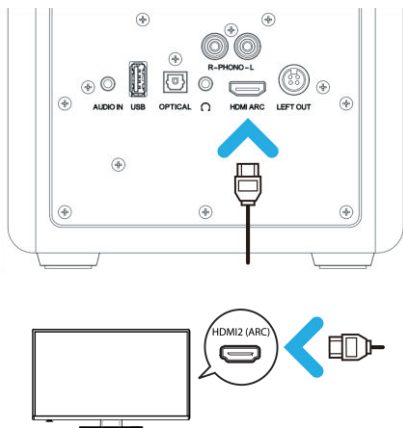
- Aseta USB-laite pääkaiuttimen takana olevaan USB-porttiin (**Ref.10**).
- Paina pääkaiuttimen 'Input/Volume'-painiketta (**Ref.3**) tai kaukosäätimen 'Source'-painiketta (**Ref.22**) toistuvasti vaihtaaksesi kaiuttimen tilan USB-tilaan. Ääniviesti ilmoittaa tilasta.
- USB-laitteelle tallennetut äänitiedostot alkavat toistaa automaattisesti.



*HUOMAA: USB-toistoporttia voidaan käyttää enintään 128 Gt:n kokoisen USB-tikun/aseman (tyyppi 2.0) kanssa. Tuetut äänimuodot ovat MP3, FLAC ja WAV.*

**Majority D70X** -kaiuttimet voidaan liittää televisioon, jossa on yhteensopiva HDMI-CEC ja ARC (Audio Return Channel).

- Käytä ARC-toimintoa tukevaa HDMI-high-speed-kaapelia (ei sisälly toimitukseen) ja liitä toinen pää pääkaiuttimen takana olevaan HDMI-porttiin (**Ref.13**) ja toinen pää television HDMI ARC -porttiin.
- Paina pääkaiuttimen 'Input/Volume'-painiketta (**Ref.3**) tai kaukosäätimen 'Source'-painiketta (**Ref.22**) toistuvasti vaihtaaksesi kaiuttimen tilaksi 'ARC'. Ääniviesti vahvistaa ARC-tilan.
- Säädä television ääniasetuksiin HDMI-ääni ja ota käyttöön HDMI-CEC- ja ARC-toiminnot. Ääni kuuluu sitten D70X:n kautta.

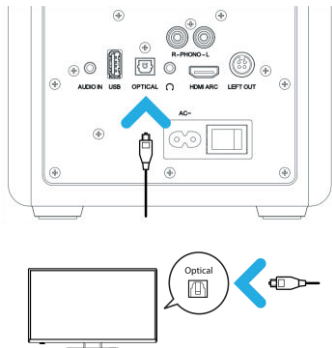


***HUOMAA:** Jos televisiossasi ei ole HDMI-CEC- ja ARC-yhteyttä tai CEC-protokolla on epäjohdonmukainen, minkä seurauksena ääntä ei kuulu, sinun on käytettävä erityyppistä kaapeliyhteyttä äänen toistamiseen televisiostasi Majority D70X -kaiuttimien kautta.*

**Jos ääntä ei kuulu HDMI ARC -yhteyttä käytettäessä, tarkista television ääniasetukset ja aseta digitaaliseksi äänimuodoksi PCM.**

**Optisen tulon avulla voit liittää Majority D70X:n** televisioon/DVD:hen/digiboksiin ja lähtöihin optisella kaapelilla.

- Liitä optisen kaapelin toinen pää pääkaiuttimen takapaneelin optiseen tuloporttiin (**Ref.11**) ja toinen pää laitteen optiseen lähtöporttiin.
- Paina pääkaiuttimen 'Input/Volume'-painiketta (**Ref.3**) tai kaukosäätimen 'Source'-painiketta (**Ref.22**) toistuvasti vaihtaaksesi kaiuttimen tilaksi 'Optinen'. Ääniviesti vahvistaa, että käytät optista tilaa.
- Säädä laitteen ääniasetuksia tarvittaessa optiseksi/ääni-tilaan ja digitaalisen äänen muodoksi PCM.



**Phono-tuloportin avulla voit liittää Majority D70X:** Phono on tarkoitettu käytettäväksi vain levysoittimen kanssa, jossa ei ole sisäänrakennettua vahvistinta tai esivahvistinta ja jonka äänilähtö on alle 100 RMS.

- Liitä phono-kaapeli levysoittimeen ja toinen pää pääkaiuttimen takana olevaan phono-porttiin (**Ref.15**).
- Paina pääkaiuttimen (**Ref.3**) 'Input/Volume'-painiketta tai kaukosäätimen (**Ref.22**) 'Source'-painiketta toistuvasti vaihtaaksesi kaiuttimen tilaksi 'PHONO'.
- Aloita äänen toistaminen levysoittimestasi Majority D70X -kaiuttimien kautta.

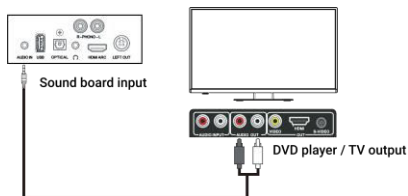
*HUOMAA: Jos levysoittimesi lähtöamplitudi on yli 100 RMS, ääni saattaa vääristyä. Tällaisissa tapauksissa suosittelemme käyttämään kaiuttimien AUX-tuloporttia tai Bluetooth-tilaa PHONO-tulon sijaan.*

Majority D70X -kaiuttimet voidaan liittää äänilähteeseen television/tietokoneen/DVD-soittimen 'äänitulo'-portin kautta. Tähän voit käyttää kahta eri kaapelityyppiä, kuten: AUX (3.5 mm:n liitin) RCA:han tai AUX (3.5 mm) AUX:iin (3.5 mm).

## **AUX (3.5 mm) RCA:han**

Käytä analogista äänikaapelia, jossa on 3.5 mm:n liitin. Kaapeli voidaan liittää pääkaiuttimen äänituloporttiin (**Ref.9**) ja RCA-pää äänilähteeseen.

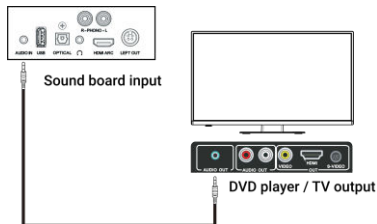
Paina pääkaiuttimen 'Input/Volume'-painiketta (**Ref.3**) tai kaukosäätimen 'Source'-painiketta (**Ref.22**) toistuvasti vaihtaaksesi kaiuttimen tilaksi AUDIO.



## **AUX (3.5 mm) AUX:iin (3.5 mm).**

Liitä television/DVD-soittimen/tabletin AUX-lähtöportti Majority D70X -pääkaiuttimen äänituloporttiin (**Ref.9**) 3.5 mm:n AUX-AUX-kaapelilla.

Paina pääkaiuttimen (**Ref.3**) 'Input/Volume'-painiketta tai kaukosäätimen (**Ref.22**) 'Source'-painiketta toistuvasti vaihtaaksesi kaiuttimen tilaksi AUDIO.



Havainto	Mahdollinen syy/ratkaisu
<b>Ei ääntä</b>	<p>Tarkista, että kaikki kaapelit on kytketty oikein. Tarkista, onko kaiuttimet asetettu oikeaan tilaan käytetyn äänilähteen mukaan.</p> <p>Tarkista, ovatko kaiuttimet mykistettyjä. HDMI-liitäntä – Jos televisiossasi ei ole HDMI-CEC- ja ARC-yhteyttä tai CEC-protokolla on epäjohdonmukainen, sinun on liitettävä äänikaapeli toistaaksesi ääntä televisiosta Majority D70X -kaiuttimien kautta.</p> <p>Varmista, että television digitaaliset ääniasetukset on asetettu PCM-tilaan</p> <p>Varmista, että tulolähteen (esim. televisio, pelikonsoli, DVD-soitin jne.) ääniasetus on asetettu PCM-tilaan, kun käytät optista, AUX- ja HDMI(ARC)-liitäntää.</p>
<b>Ei virtaa</b>	<p>Varmista, että virtajohto on kytketty kunnolla.</p> <p>Varmista, että laite on päällä.</p>
<b>Bluetooth-yhteys</b>	<p>Varmista, että D70X on Bluetooth-tilassa ja että laitteesi Bluetooth on aktivoitu ennen pariliitosta.</p> <p>Varmista, että D70X ei ole paritettu muiden laitteiden kanssa. Jos näin on, irrota laite ja seuraa sitten pariliitoksen muodostamisen vaiheita uudelleen.</p> <p>Pidä alle 10 metrin etäisyys laitteesta.</p>
<b>Kaiuttimet sammuvat automaattisesti toiston aikana</b>	<p>Lisää laitteen ja kaiuttimien äänenvoimakkuutta.</p>
<b>Toimintahäiriö</b>	<p>Sammuta kaiuttimet pois laitteesta, irrota yhteydet muihin laitteisiin ja irrota johto.</p> <p>Anna kaiuttimien pois minutti pois ja kytke ne uudelleen laitteeseen. Käynnistä kaiuttimet.</p>

## Onko sinulla edelleen ongelmia? Ota yhteyttä tekniseen tukeen.

Jos tarvitset lisäapua Majority-tuotteesi kanssa, ota yhteyttä tiimiimme Majorityn verkkosivustolla: [www.majority.co.uk/support](http://www.majority.co.uk/support) tai lähetä meille sähköpostia osoitteeseen [techsupport@majority.co.uk](mailto:techsupport@majority.co.uk).

## Tuotteen tekniset tiedot

<b>Virtalähde</b>	AC200-240V~50/60Hz
<b>Virrankulutus (valmiustilassa)</b>	< 0.5 wattia
<b>Bluetooth-versio</b>	5.3
<b>Bluetooth-kantama</b>	Jopa 10 metriä
<b>USB-toistotikku/-asema</b>	Jopa 128 GB
<b>Tuetut äänitiedostomuodot</b>	MP3/ FLAC/WAV
<b>Mitat</b>	170 × 145 × 230 mm kaiutinta kohden

## Takuu

Kaikilla tuotteilla on 12 kuukauden vakiotakuu. Kaikki tuotteet on rekisteröitävä 30 päivän kuluessa ostosta osoitteessa [www.majority.co.uk](http://www.majority.co.uk), jotta takuu on voimassa. Kun olet verkkosivulla, etsi valikosta kohta 'Register Your Product'. Saat myös mahdollisuuden pidentää takuutasi 24 kuukaudella maksutta.

# D70X

# Diffusori da scaffale attivi

MANUALE D'USO

MAJORITY

---

HOME AUDIO • CAMBRIDGE

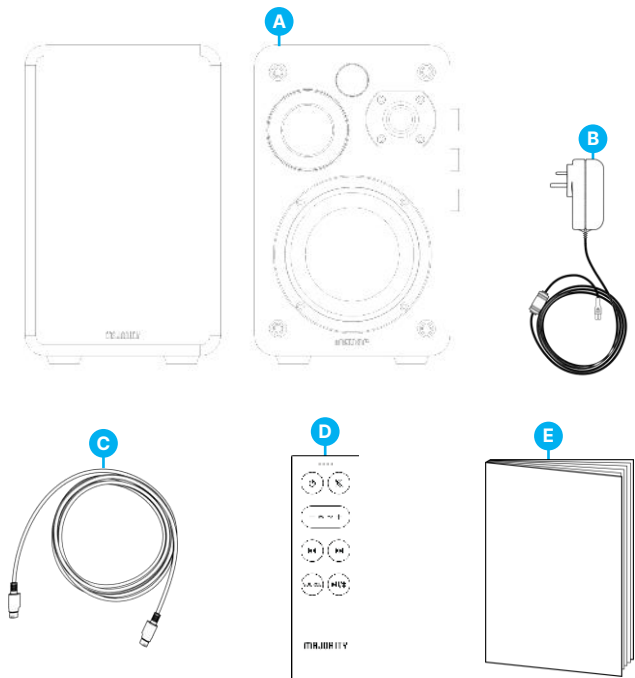
Cosa c'è nella scatola.....	3
Controlli e funzioni.....	4
Manuale di istruzioni.....	
Funzionamento di base.....	8
Modalità Bluetooth.....	10
Utilizzo della porta USB.....	11
Ingresso HDMI ARC.....	12
Ingresso ottico e phono.....	13
Ingresso audio.....	14
Risoluzione dei problemi e supporto.....	15
Specifiche del prodotto.....	16
Garanzia.....	16
Informazioni sulla sicurezza.....	17

**3 Anni**  
Di Garanzia

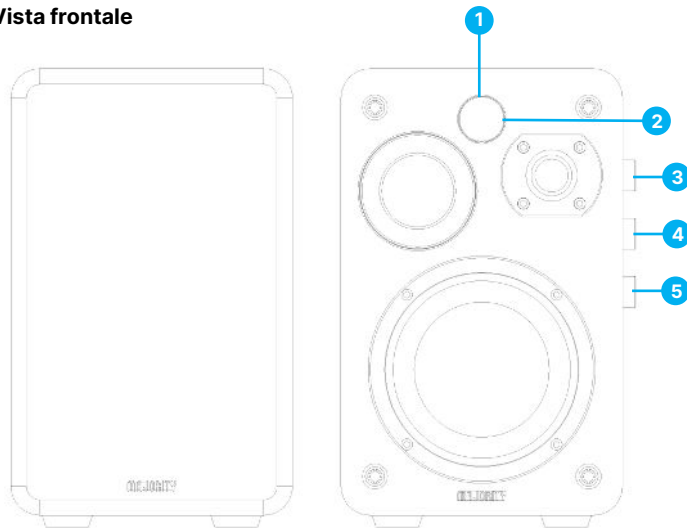
Registra il tuo prodotto online e ricevi un'estensione di garanzia di 3 anni GRATIS su:  
[www.majority.co.uk](http://www.majority.co.uk)

## Cosa c'è nella confezione?

- A. Altoparlanti Majority D70X
- B. Cavo di alimentazione
- C. Cavo di collegamento altoparlanti
- D. Telecomando
- E. Manuale utente



## Vista frontale



### 1. Indicatore LED di accensione/standby.

- La luce rossa indica che gli altoparlanti sono in modalità standby.
- La luce verde indica che gli altoparlanti sono accesi (modalità di funzionamento).

### 2. Sensore del telecomando

#### 3. Manopola di ingresso/volume

- Premere per accendere gli altoparlanti.
- Premere e tenere premuto per 4-5 secondi per spegnerli.
- Premere per cambiare modalità.
- Ruotare per aumentare/diminuire il volume.

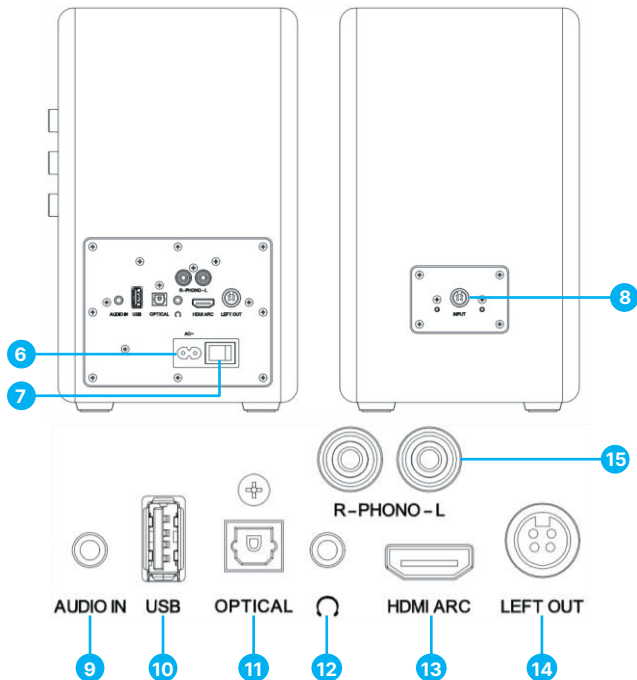
#### 4. Manopola degli alti.

- Ruotare per aumentare/diminuire gli alti.

#### 5. Manopola dei bassi.

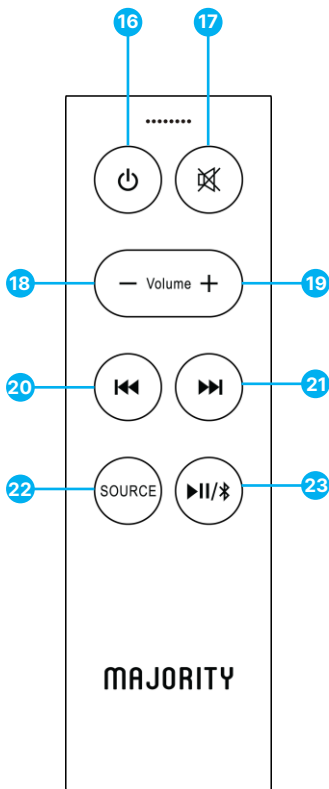
- Ruotare per aumentare/diminuire i bassi.

## Vista posteriore



- |                                       |  |
|---------------------------------------|--|
| 6. Porta AC IN                        | 11. Ingresso ottico  |
| 7. Interruttore di alimentazione      | 12. Presa per cuffie   |
| 8. Porta di collegamento altoparlanti | 13. Porta HDMI ARC   |
| 9. Ingresso audio                     | 14. Porta di collegamento con l'altoparlante sinistro                                      |
| 10. Porta USB                         | 15. Porta di ingresso Phono – progettata esclusivamente per il collegamento ai giradischi. |

**NOTA BENE:** la porta USB deve essere utilizzata solo per la riproduzione da una chiavetta USB o per caricare un telefono cellulare tramite un cavo USB (non incluso). Vedi pagina 10 per i dettagli.

**16. Accensione/Modalità Standby****17. Disattiva audio**

Premere per disattivare o ripristinare l'audio. Tenere premuto per 4-5 secondi per sentire in quale modalità si trovano gli altoparlanti.

**18. Volume -****19. Volume +****20. 'Precedente'.**

Premere per saltare e riprodurre la traccia precedente in modalità Bluetooth o USB.

**21 'Successivo'.**

Premere per saltare e selezionare la traccia successiva in modalità Bluetooth e USB.

**22. Sorgente (Modalità)**

Premere per cambiare la modalità sorgente/altoparlante tra: BT-USB-AUDIO-PHONO-HDMI-OTTICA

**23. Riproduzione/Pausa/BT**

Premere per riprodurre o mettere in pausa in modalità Bluetooth e riproduzione USB.

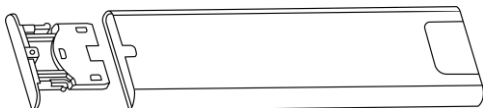
Tenere premuto per 2-4 secondi per attivare l'associazione Bluetooth con altri dispositivi in modalità Bluetooth o per disconnettersi da altri dispositivi associati.

In modalità HDMI o Ottica, tenere premuto per 4-5 secondi per impostare il volume al Livello 1. Tenere nuovamente premuto per passare al Livello 2 e nuovamente per il Livello 3.

*NOTA: i Livelli 1, 2 e 3 rappresentano i volumi piccolo, medio e grande. Questi sono disponibili solo con connessione tramite HDMI ARC o Ottica.*

## Preparare il telecomando per l'uso.

Aprire il vano batteria e inserire la batteria CR2032 nell'apposito alloggiamento come indicato in questo schema.



## Portata operativa del telecomando

Il sensore del telecomando, situato sulla parte anteriore dell'unità, è sensibile ai comandi del telecomando fino a una distanza di 5 metri e entro un arco massimo di 60°.

*NOTA BENE: la distanza operativa può variare a seconda della luminosità della stanza.*



*NOTA BENE: Le istruzioni contenute in questo manuale utente faranno riferimento al numero dei pulsanti del D70X sull'altoparlante principale, ad esempio (Ref. 'numero'), e ai pulsanti del telecomando, ad esempio (Rim. 'numero'), secondo gli schemi riportati alle pagine 4-6.*

Rimuovere tutto l'imballaggio e preparare gli altoparlanti D70X per la configurazione. Collegare entrambi gli altoparlanti utilizzando il cavo di collegamento, inserendo un'estremità sul retro dell'altoparlante sinistro (**Ref.8**) nella porta di collegamento e l'altra estremità nella porta di uscita dell'altoparlante (**Ref.14**) sul retro dell'altoparlante principale. Posizionare gli altoparlanti sul lato sinistro e destro del dispositivo che si sta per collegare.

Utilizzando l'adattatore di alimentazione in dotazione, collegare un'estremità alla porta AC IN del cavo di alimentazione, che si trova sul retro dell'altoparlante principale (**Ref.6**). Collegare l'altra estremità a una presa di corrente.

Assicurarsi che tutti i cavi siano collegati correttamente prima di accendere gli altoparlanti Majority D70X.

## Modalità Accensione/Standby

Assicurarsi che l'interruttore sul retro dell'altoparlante principale sia impostato su ON (**Ref.7**). Quando si collega l'unità per la prima volta all'alimentazione, l'unità si accenderà automaticamente. Premere il pulsante 'Accensione/Standby' sul telecomando (**Ref.16**) o tenere premuto il pulsante 'Ingresso/Volume' (**Ref.3**) sull'unità per passare alla modalità Standby; l'indicatore POWER si illuminerà di rosso.

Premere il pulsante 'Accensione/Standby' sul telecomando (**Ref.16**) o premere nuovamente il pulsante 'Ingresso/Volume' sull'unità per riaccenderla. L'indicatore POWER si illuminerà di verde a conferma dell'accensione.

Scollegare l'alimentazione se si desidera spegnere completamente l'unità.

## Nota importante

Gli altoparlanti Majority D70X sono dotati di una modalità di risparmio energetico. Se non viene ricevuta alcuna attività/segnale da un dispositivo collegato per un massimo di 19 minuti, gli altoparlanti passeranno automaticamente alla modalità Standby per risparmiare energia (standard ERP 2).

Se il volume della sorgente audio collegata agli altoparlanti è impostato al minimo, il D70X potrebbe riconoscerlo come 'Nessun segnale audio'. Ciò influirà sulla capacità di rilevamento del segnale e potrebbe anche portare l'unità a passare automaticamente alla modalità Standby. In tal caso, riattivare la trasmissione del segnale audio o aumentare il volume della sorgente audio per riprendere la riproduzione.

La porta PHONO del Majority D70X deve essere utilizzata solo per il collegamento a un giradischi che non abbia un amplificatore integrato o un'uscita audio superiore a 100 RMS. Questa porta non può essere utilizzata per il collegamento ad altri dispositivi.

## Modifica della modalità di riproduzione audio

Premere ripetutamente il tasto 'Source' sul telecomando (**Rem.22**) per cambiare la modalità di riproduzione: BT-USB-AUDIO-PHONO-HDMI ARC-OPTICAL. In alternativa, premere ripetutamente il tasto 'Input/Volume' (**Ref.3**) sull'altoparlante. Un messaggio vocale annuncerà ciascuna modalità.

## Regolare il livello del volume

Premere i tasti 'Volume +/-' per regolare il volume: l'indicatore di accensione lampeggerà in verde. Per disattivare l'audio, premere il tasto 'Mute' sul telecomando (**Rem.17**). Premere nuovamente per riprendere l'ascolto normale.

*NOTA: Quando si aumenta o si diminuisce il volume, ogni pressione del tasto genera un lampeggio del LED verde. Una volta raggiunto il livello massimo del volume, il LED verde smetterà di lampeggiare. Se si regola il volume al massimo e poi si spegne il dispositivo, alla successiva accensione il volume verrà automaticamente ripristinato alle impostazioni di fabbrica, a un livello inferiore.*

## Equalizzatori audio (solo con telecomando).

In modalità HDMI o ottica, è possibile utilizzare gli equalizzatori audio per migliorare l'audio in base alle proprie preferenze. Tenere premuto il pulsante 'Riproduci/Pausa' (**Ref.23**) sul telecomando per 4-5 secondi per selezionare uno degli equalizzatori denominati 'Livello 1', 'Livello 2' o 'Livello 3'.

Gli altoparlanti Majority D70X possono essere accoppiati tramite Bluetooth a un dispositivo come uno smartphone, un tablet o qualsiasi altro dispositivo abilitato Bluetooth per riprodurre l'audio tramite gli altoparlanti.

Assicurarsi che gli altoparlanti D70X siano accesi prima di connettersi a un altro dispositivo abilitato Bluetooth.

Impostare la modalità dell'altoparlante su Bluetooth tenendo premuto il pulsante Bluetooth sul telecomando (**Rem.23**) per 4-5 secondi. In alternativa, premere ripetutamente il pulsante 'Source' sul telecomando (**Rem.22**) per accedere alla modalità Bluetooth. Un messaggio vocale annuncerà la modalità. Gli altoparlanti inizieranno quindi a cercare un dispositivo con cui effettuare l'accoppiamento.

Attivare il Bluetooth sul dispositivo che si desidera accoppiare agli altoparlanti. Cercare e selezionare 'Majority D70X' dall'elenco delle connessioni Bluetooth del dispositivo. Una volta effettuata la connessione, si sentirà un messaggio vocale 'BT connected', a indicare che l'accoppiamento degli altoparlanti con il dispositivo Bluetooth è avvenuto correttamente. Ora puoi iniziare a riprodurre l'audio dal tuo dispositivo.

*NOTA BENE: se gli altoparlanti Majority D70X sono già associati a un dispositivo e desideri connetterti a un altro, devi tenere premuto il pulsante 'Bluetooth' (**Rem.23**) per 3 secondi per disassociarli dal dispositivo e quindi seguire le istruzioni di associazione per connetterti al nuovo dispositivo.*

La portata operativa del Bluetooth tra gli altoparlanti e un dispositivo abilitato Bluetooth è fino a 8 metri in assenza di ostacoli o oggetti che impediscano la connessione.

In modalità Bluetooth, se desideri riconnetterti a un dispositivo precedentemente associato, assicurati che il dispositivo si trovi entro la portata operativa e sia ancora connesso al Majority D70X dall'elenco dei dispositivi.

Gli altoparlanti Majority D70X non sono compatibili con cuffie o auricolari Bluetooth.

## Porta di ricarica USB

La porta USB del Majority D70X può essere utilizzata come porta di ricarica per telefoni o piccoli dispositivi simili. Collega il telefono tramite un cavo USB (non incluso) e inseriscilo nella porta USB degli altoparlanti **(Ref.10)**.

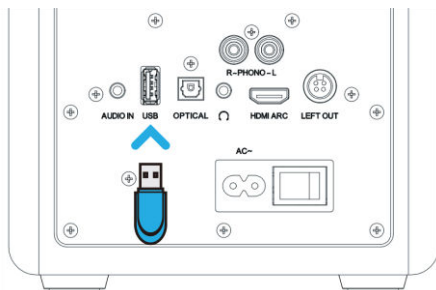
*NOTA: la tensione di uscita della porta USB è di 5 V/1000 mA, pertanto non è garantita la ricarica di tutti i dispositivi tramite questa porta. Consulta le specifiche/il manuale del dispositivo prima di collegarlo alla porta USB degli altoparlanti per la ricarica.*

È possibile caricare un telefono cellulare mentre gli altoparlanti sono in modalità standby o in funzione. Se la modalità di funzionamento viene impostata su Standby, il telefono interromperà la ricarica per 2 secondi, per poi riprendere.

## Porta di riproduzione USB

Gli altoparlanti Majority D70X possono essere collegati a un dispositivo di archiviazione di massa USB, una chiavetta USB e un lettore flash USB per riprodurre l'audio dagli altoparlanti.

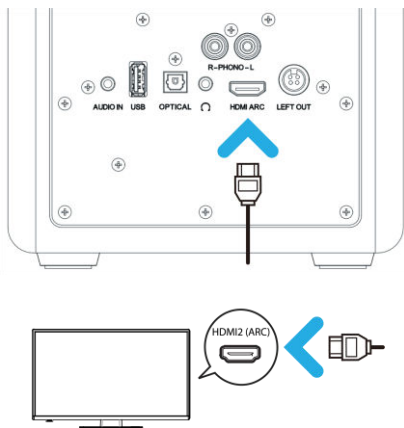
- Inserire il dispositivo USB nella porta USB sul retro dell'altoparlante principale **(Ref.10)**.
- Premere ripetutamente il pulsante 'Input/Volume' sull'altoparlante principale **(Ref.3)** o il pulsante 'Source' sul telecomando **(Ref.22)** per impostare la modalità dell'altoparlante su USB. Verrà riprodotto un messaggio vocale che annuncia la modalità.
- La riproduzione dei file audio memorizzati sul dispositivo USB inizierà automaticamente.



*NOTA: la porta di riproduzione USB può essere utilizzata con una chiavetta/unità USB di tipo 2.0, fino a 128 GB. I formati audio supportati sono MP3, FLAC e WAV.*

Gli altoparlanti Majority D70X possono essere collegati a un televisore compatibile con HDMI-CEC e ARC (Audio Return Channel).

- Utilizzando un cavo HDMI ad alta velocità che supporti la funzione ARC (non incluso), inserire un'estremità nella porta HDMI sul retro dell'altoparlante principale (**Ref.13**) e l'altra estremità nella porta HDMI ARC del televisore.
- Premere ripetutamente il tasto 'Input/Volume' sull'altoparlante principale (**Ref.3**) o il tasto 'Source' sul telecomando (**Rem. 22**) per impostare la modalità dell'altoparlante su 'ARC'. Un messaggio vocale confermerà la modalità ARC.
- Regolare le impostazioni audio del televisore su audio HDMI e abilitare le funzioni HDMI-CEC e ARC. L'audio verrà quindi riprodotto tramite il D70X.

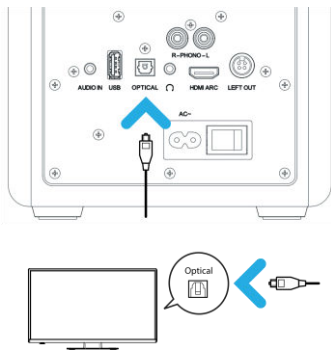


**NOTA BENE:** se il televisore non supporta HDMI-CEC e ARC o se il protocollo CEC non è coerente e quindi non viene riprodotto alcun suono, è necessario utilizzare un tipo di cavo di collegamento diverso per riprodurre l'audio dal televisore tramite gli altoparlanti Majority D70X.

**Se non si sente alcun suono quando si utilizza la connessione HDMI ARC, controllare le impostazioni audio del televisore e impostare il formato audio digitale su PCM.**

**Utilizzando l'ingresso ottico**, è possibile collegare il Majority D70X alle uscite di un televisore/DVD/decoder tramite un cavo ottico.

- Inserire un'estremità del cavo ottico nella porta di ingresso ottica sul pannello posteriore dell'altoparlante principale (**Ref.11**) e l'altra estremità nella porta di uscita ottica del dispositivo.
- Premere ripetutamente il pulsante 'Input/Volume' sull'altoparlante principale (**Ref.3**) o il pulsante 'Source' sul telecomando (**Rem. 22**) per modificare la modalità dell'altoparlante in 'Ottica'. Un messaggio vocale confermerà l'utilizzo della modalità ottica.
- Se necessario, regolare le impostazioni audio del dispositivo su Ottico/Audio e il formato audio digitale su PCM.



**Utilizzando la porta di ingresso Phono**, Phono è progettato esclusivamente per il collegamento a un giradischi che non dispone di un amplificatore o preamplificatore integrato e ha un'uscita audio inferiore a 100 RMS.

- Inserire il cavo Phono nel giradischi e le altre estremità nella porta Phono sul retro dell'altoparlante principale (**Ref.15**).
- Premere ripetutamente il pulsante 'Input/Volume' sull'altoparlante principale (Ref.3) o il pulsante 'Source' sul telecomando (**Rem.22**) per modificare la modalità dell'altoparlante in 'PHONO'.
- Avviare la riproduzione audio dal giradischi/giradischi tramite gli altoparlanti Majority D70X.

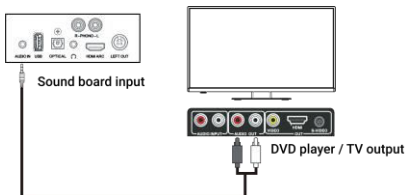
*NOTA: se il giradischi ha un'ampiezza di uscita superiore a 100 RMS, si potrebbe verificare una distorsione del suono. In questi casi, si consiglia di utilizzare la porta di ingresso AUX o la modalità Bluetooth sugli altoparlanti, anziché l'ingresso PHONO.*

Gli altoparlanti Majority D70X possono essere collegati a una sorgente audio tramite la porta 'ingresso audio' di un televisore/PC/lettore DVD. A questo scopo, è possibile utilizzare due diversi tipi di cavo, ad esempio: AUX (jack da 3.5 mm) a RCA o AUX (3.5 mm) ad AUX (3.5 mm).

## AUX (3.5 mm) a RCA

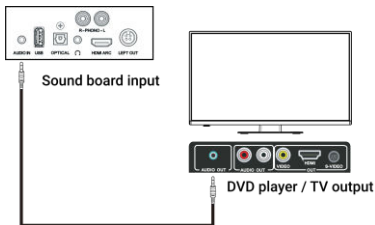
Utilizzare un cavo audio analogico AUX con jack da 3.5 mm che possa essere inserito nell'altoparlante principale, nella porta di ingresso audio (**Ref.9**) e nell'estremità RCA nella sorgente audio.

Premere ripetutamente il pulsante 'Input/Volume' sull'altoparlante principale (**Ref.3**) o il pulsante 'Source' sul telecomando (**Rem.22**) per impostare la modalità dell'altoparlante su AUDIO.



## AUX (3.5 mm) ad AUX (3.5 mm).

Collegare la porta di uscita AUX del televisore/lettore DVD/tablet alla porta di ingresso audio dell'altoparlante principale Majority D70X (**Ref.9**) utilizzando un cavo AUX-AUX da 3.5 mm. Premere ripetutamente il pulsante 'Input/Volume' sull'altoparlante principale (**Ref.3**) o il pulsante 'Source' sul telecomando (**Rem.22**) per modificare la modalità dell'altoparlante in AUDIO.



Osservazione	Potenziale causa/soluzione
<b>Nessun suono</b>	<p>Controllare che tutti i cavi siano inseriti correttamente.</p> <p>Controllare che gli altoparlanti siano impostati nella modalità corretta in base alla sorgente audio utilizzata.</p> <p>Controllare che gli altoparlanti siano disattivati.</p> <p>Connessione HDMI: se il televisore non supporta HDMI-CEC e ARC o se il protocollo CEC non è coerente, è necessario collegare un cavo audio per riprodurre l'audio dal televisore tramite gli altoparlanti Majority D70X.</p> <p>Assicurarsi che le impostazioni audio digitali del televisore siano impostate su PCM.</p> <p>Assicurarsi che le impostazioni audio della sorgente di ingresso (ad esempio, TV, console di gioco, lettore DVD, ecc.) siano impostate sulla modalità PCM quando si utilizzano connessioni Ottica, AUX e HDMI (ARC).</p>
<b>Assenza di alimentazione</b>	<p>Assicurarsi che il cavo di alimentazione sia collegato saldamente.</p> <p>Assicurarsi che l'unità sia accesa.</p>
<b>Connessione Bluetooth</b>	<p>Prima di effettuare l'associazione, assicurarsi che la D70X sia in modalità Bluetooth e che il dispositivo abbia il Bluetooth attivato.</p> <p>Assicurarsi che la D70X non sia associata ad altri dispositivi. In tal caso, scollegare il dispositivo e ripetere la procedura di associazione.</p> <p>Mantenere una distanza inferiore a 10 metri dal dispositivo.</p>
<b>Gli altoparlanti si spengono automaticamente durante la riproduzione</b>	<p>Aumenta il volume del dispositivo e degli altoparlanti.</p>
<b>Disturbo funzionale</b>	<p>Spegni gli altoparlanti, scollegali dagli altri dispositivi e scollegali. Lasciali spenti per qualche minuto, quindi ricollegali e riconnettiti al dispositivo, quindi accendi gli altoparlanti.</p>

## Hai ancora problemi? Contatta l'assistenza tecnica.

Se hai bisogno di ulteriore assistenza con il tuo prodotto Majority, contatta il nostro team sul sito web di Majority: [www.majority.co.uk/support](http://www.majority.co.uk/support) o inviaci un'e-mail all'indirizzo [techsupport@majority.co.uk](mailto:techsupport@majority.co.uk)

## Specifiche del prodotto

<b>Alimentazione</b>	AC200-240V~50/60Hz
<b>Consumo energetico (modalità standby)</b>	< 0.5 Watt
<b>Versione Bluetooth</b>	5.3
<b>Portata Bluetooth</b>	Up to 10 metres
<b>Chiavetta/unità di riproduzione USB</b>	Up to 128 GB
<b>Formati audio supportati</b>	MP3/ FLAC/WAV
<b>Dimensioni</b>	170 × 145 × 230 MM per speaker

## Garanzia

Tutti i prodotti sono coperti da una garanzia standard di 12 mesi. Tutti gli articoli devono essere registrati entro 30 giorni dall'acquisto tramite [www.majority.co.uk](http://www.majority.co.uk) affinché la garanzia sia valida. Una volta sulla pagina web, utilizza il menu per trovare 'Registra il tuo prodotto'. Avrai anche la possibilità di estendere la garanzia per ulteriori 24 mesi, gratuitamente.

# D70X

# Altavoces activos de estantería

Manual del usuario

MAJORITY

---

HOME AUDIO • CAMBRIDGE

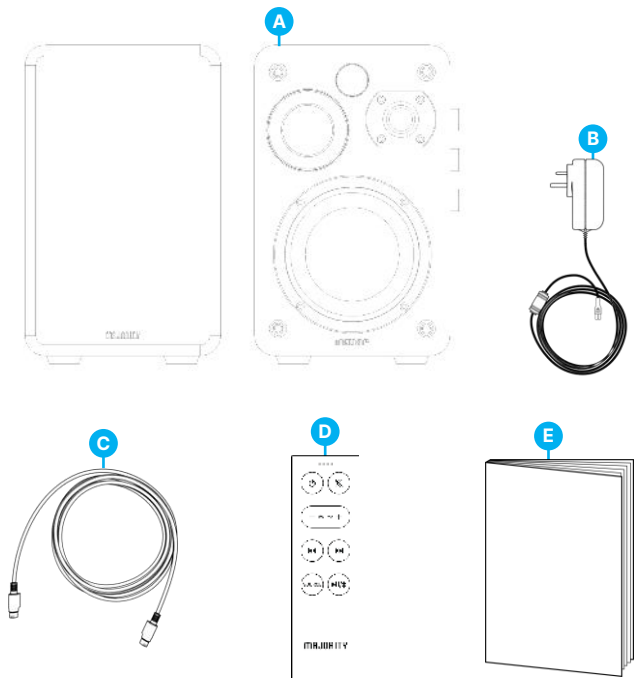
¿Qué hay en la caja? .....	3
Controles y funciones.....	4
Guía de instrucciones	
Funcionamiento básico.....	8
Modo Bluetooth.....	10
Uso del puerto USB.....	11
Entrada HDMI ARC.....	12
Entrada óptica y phono.....	13
Entrada de audio.....	14
Solución de problemas y asistencia.....	15
Especificaciones del producto.....	16
Garantía.....	16
Información de seguridad.....	17

**3** Años de  
Garantía

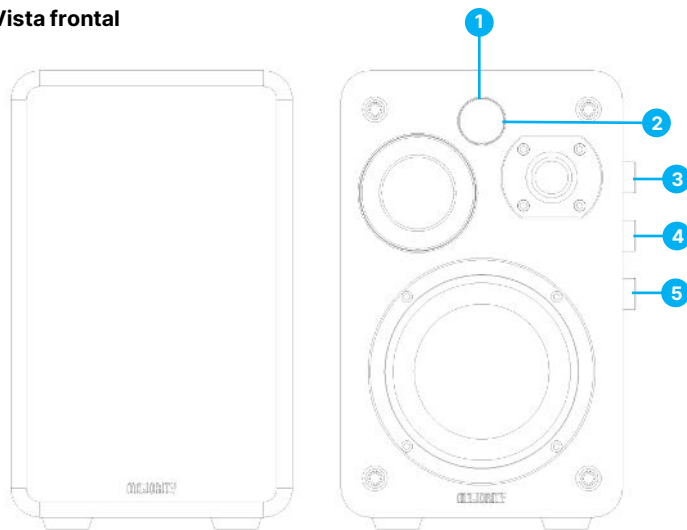
Registra tu producto en línea para obtener de forma GRATUITA una ampliación de la garantía de 3 años en: [www.majority.co.uk](http://www.majority.co.uk)

## ¿Qué hay en la caja?

- A. Altavoces Majority D70X
- B. Cable de alimentación
- C. Cable de conexión de los altavoces
- D. Mando a distancia
- E. Manual de usuario



## Vista frontal



### 1. Indicador luminoso LED de encendido/espera.

- La luz roja indica que los altavoces están en modo de espera.
- La luz verde indica que los altavoces están encendidos (modo de trabajo).

### 2. Sensor del mando a distancia

### 3. Entrada / Volumen

- Púlselo para encender los altavoces.
- Manténgalo pulsado durante 4-5 segundos para apagarlos.
- Pulse para cambiar el modo.
- Gírelo para subir/bajar el volumen.

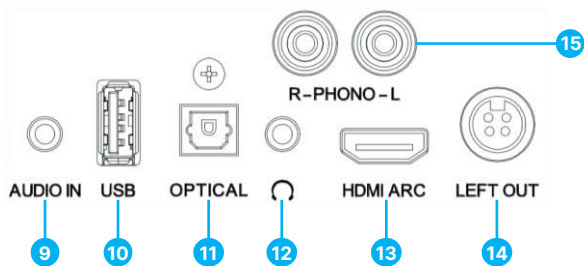
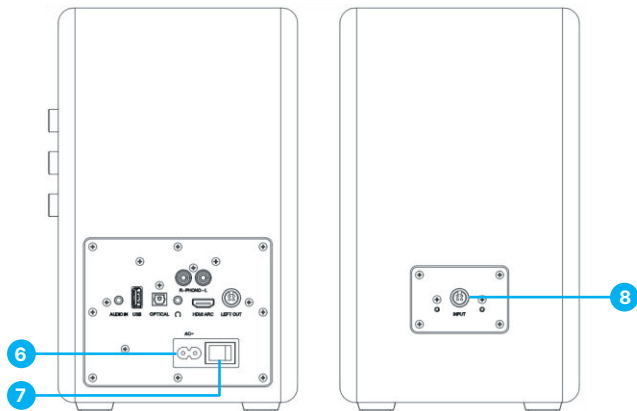
### 4. Mando giratorio de agudos.

- Gírelo para aumentar/disminuir los agudos.

### 5. Botón giratorio de graves.

- Gírelo para aumentar/disminuir los graves.

## Vista posterior



6. Puerto AC IN

7. Interruptor de encendido

8. Puerto de conexión de altavoces

9. Entrada de audio

10. Puerto USB

11. Entrada óptica

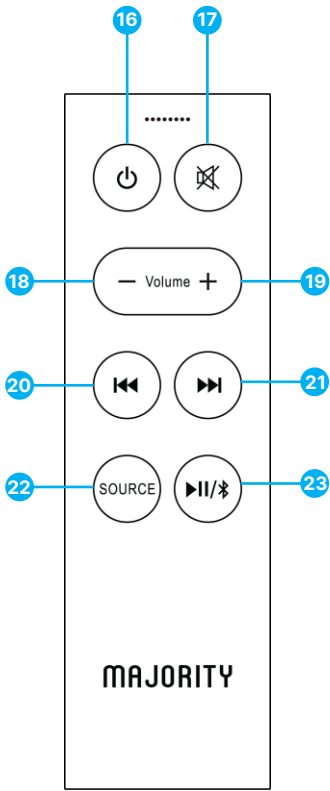
12. Toma de auriculares

13. Puerto HDMI ARC

14. Puerto de conexión con el altavoz izquierdo

15. Puerto de entrada Phono: diseñado exclusivamente para la conexión a tocadiscos.

**NOTA:** El puerto USB sólo debe utilizarse para reproducir desde una memoria USB o para cargar un teléfono móvil mediante un cable USB (no incluido). Consulte la página 10 para más detalles.



**16. Encendido/ Modo de espera**  
**17. Silenciar**

Pulse para silenciar o reanudar el sonido.  
 Manténgalo pulsado durante 4-5 segundos para escuchar en qué modo están los altavoces.

**18. Volumen**  
**19. Volumen +**  
**20. Anterior**

Pulse para saltar y reproducir la pista anterior en modo Bluetooth o USB.

**21 'Siguiente'**

Pulse para saltar y seleccionar la pista siguiente en Modo Bluetooth y USB.

**22. Fuente (Modo).**

Pulse para cambiar el modo de la fuente/altavoz entre : BT-USB-AUDIO-PHONO-HDMI- OPTICAL

**23. Reproducir/Pausa/BT**

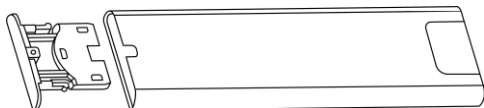
Pulse para reproducir o pausar en modo de reproducción Bluetooth y USB..

Manténgalo pulsado durante 2-4 segundos para activar el emparejamiento Bluetooth con otro dispositivo mientras está en modo Bluetooth, o para desconectarse de otros dispositivos emparejados. En modo HDMI u óptico mantenga pulsado durante 4-5 segundos para cambiar el volumen del sonido al Nivel 1. Mantenga pulsado de nuevo para cambiar al Nivel 2, y de nuevo para el Nivel 3.

*NOTA: Los niveles 1, 2 y 3 representan volúmenes pequeño, medio y grande. Sólo están disponibles cuando se conecta a través de HDMI ARC u Óptico.*

## Prepare el mando a distancia para su uso.

Open the battery slot, position CR2032 battery into its slot as per this diagram.



## Alcance del mando a distancia

El sensor del mando a distancia situado en la parte frontal de la unidad es sensible a los comandos del mando a distancia hasta una distancia de 5 metros y dentro de un arco máximo de 60°.

*NOTA: La distancia de funcionamiento puede variar en función de la luminosidad de la habitación.*



*NOTA: Las instrucciones de este manual de usuario se refieren al número de botón del altavoz principal D70X, por ejemplo (Ref. 'número'), y a los botones del mando a distancia, por ejemplo (Rem. 'número'), de acuerdo con los diagramas de las páginas 4 a 6.*

Retire todo el embalaje y prepare los altavoces D70X para su instalación. Conecte ambos altavoces utilizando el cable de conexión, inserte un extremo en la parte posterior del altavoz izquierdo (**Ref.8**) en el puerto de conexión y el otro extremo en el puerto de salida del altavoz (**Ref.14**) en la parte posterior del altavoz principal. Coloque los altavoces a la izquierda y a la derecha del dispositivo con el que vaya a conectarlos.

Utilizando el adaptador de corriente suministrado, enchufa un extremo en el puerto del cable de alimentación AC IN, que se encuentra en la parte posterior del altavoz principal (**Ref.6**). Enchufa el otro extremo a una toma de corriente.

Asegúrese de que todos los cables están correctamente conectados antes de encender los altavoces Majority D70X.

## Encendido/Modo de espera

Asegúrese de que el botón interruptor situado en la parte posterior del altavoz principal esté en la posición ON (**Ref.7**). Cuando conecte la unidad por primera vez a la red eléctrica, la unidad se encenderá automáticamente. Pulse el botón 'Power On/Standby' del mando a distancia (**Rem.16**) o mantenga pulsado el botón 'Input/Volume' (**Ref.3**) de la unidad para cambiar al modo de espera, y el indicador POWER mostrará una luz roja. .

Pulse el botón 'Power On/Standby' del mando a distancia (**Rem.16**) o pulse de nuevo el botón 'Input/ Volume' de la unidad para volver a encenderla. El indicador POWER mostrará una luz verde para confirmar que está encendido.

Desconecte la fuente de alimentación si desea apagar la unidad por completo.

## Nota Importante

La mayoría de los altavoces D70X están equipados con un modo de ahorro de energía. Si no se recibe ninguna actividad/señal de un dispositivo conectado durante un máximo de 19 minutos, los altavoces cambiarán automáticamente al modo de espera para ahorrar energía (estándar ERP 2).

Si el nivel de volumen de la fuente de audio conectada a los altavoces está ajustado al mínimo, el D70X podría reconocerlo como 'Sin señal de audio'. Esto afectará a la capacidad de detección de la señal y también puede hacer que la unidad cambie automáticamente al modo de espera. Si esto ocurre, por favor reactive la transmisión de la señal de audio o aumente el nivel de volumen de su fuente de audio para reanudar la reproducción.

El puerto PHONO del D70X sólo debe utilizarse para conectar con un giradiscos que no tenga un amplificador incorporado o una salida de sonido superior a 100 RMS. Este puerto no puede utilizarse para conectar otros dispositivos.

## Cambio del modo de reproducción de audio

Pulse repetidamente el botón 'Fuente' del mando a distancia **(Rem.22)** para cambiar el modo de reproducción: BT-USB-AUDIO-PHONO-HDMI ARC-OPTICAL.

Alternativamente, pulse repetidamente el botón 'Entrada/Volumen' **(Ref.3)** del altavoz. Un mensaje de voz anunciará cada modo.

## Ajuste el nivel de volumen

Pulse los botones 'Volumen +/-' para ajustar el volumen - el indicador POWER parpadeará en verde al hacerlo. Para apagar el sonido pulse el botón 'Mute' del mando a distancia **(Rem.17)**. Vuelva a pulsarlo para volver a la escucha normal.

NOTA: Al subir o bajar el volumen, cada pulsación del botón genera un parpadeo de la luz LED verde. Cuando alcance el nivel máximo de volumen, la luz LED verde dejará de parpadear.

Si ajusta el volumen al máximo y luego lo apaga, al volver a encenderlo, el nivel de volumen se restablecerá automáticamente al ajuste de fábrica a un nivel más bajo.

## Ecuilibradores de sonido (sólo con uso a distancia).

En modo HDMI u óptico, puede utilizar ecualizadores de sonido para mejorar el sonido según sus preferencias. Mantenga pulsado el botón 'Reproducir/Pausa' **(Ref.23)** del mando a distancia durante 4-5 segundos para seleccionar uno de los ecualizadores denominados 'Nivel 1', 'Nivel 2' o 'Nivel 3'.

Los altavoces Majority D70X se pueden emparejar mediante Bluetooth con un dispositivo como un smartphone, una tableta o cualquier otro dispositivo con Bluetooth para reproducir audio a través de los altavoces.

- Asegúrate de que los altavoces D70X están encendidos antes de conectarlos con otro dispositivo con Bluetooth.
- Cambia el modo del altavoz a Bluetooth manteniendo pulsado el botón Bluetooth del mando a distancia **(Rem.23)** durante 4-5 segundos. Alternativamente, pulsa el botón 'Fuente' del mando a distancia **(Rem.22)** repetidamente para acceder al modo Bluetooth. Un mensaje de voz anunciará el modo. A continuación, los altavoces empezarán a buscar un dispositivo con el que emparejarse.
- Activa el Bluetooth en el dispositivo que quieras emparejar con los altavoces. Busca y selecciona 'Majority D70X' en la lista de conexiones Bluetooth del dispositivo. Una vez conectado correctamente, escucharás un mensaje de voz que dice 'BT conectado', indicando que has emparejado correctamente los altavoces con tu dispositivo Bluetooth. Ahora puedes empezar a reproducir audio desde tu dispositivo.

**TENGA EN CUENTA:** Si los altavoces Majority D70X ya están emparejados con un dispositivo y desea conectarlos con otro diferente, debe mantener pulsado el botón 'Bluetooth' **(Rem.23)** durante 3 segundos para desemparejarlos del dispositivo y, a continuación, seguir las instrucciones de emparejamiento para conectarlos con el nuevo.

El alcance operativo de Bluetooth entre los altavoces y un dispositivo con Bluetooth es de hasta 8 metros sin que haya obstáculos u objetos que bloqueen la conexión.

Mientras está en modo Bluetooth, si desea volver a conectarse a un dispositivo emparejado anteriormente, asegúrese de que su dispositivo está dentro del alcance operativo y sigue conectado con el Majority D70X de su lista de dispositivos.

El Majority D70X no es compatible con auriculares o cascos Bluetooth.

## Puerto de carga USB

El puerto USB del Majority D70X, se puede utilizar como puerto de carga para teléfonos o pequeños dispositivos similares. Conecta tu teléfono utilizando un cable USB (no incluido) e insértalo en el puerto USB de los altavoces (**Ref.10**).

**TENGA EN CUENTA:** El voltaje de salida del puerto USB es de 5V/1000mA, por lo que no todos los dispositivos están garantizados para la carga mediante este puerto. Por favor, comprueba las especificaciones/manual de tu dispositivo antes de conectarlo al puerto USB de los altavoces para cargarlo.

Se puede cargar un teléfono móvil mientras los altavoces están en modo de espera o de funcionamiento. Si se cambia el modo de funcionamiento al modo de espera, el teléfono dejará de cargarse durante 2 segundos y luego seguirá cargándose.

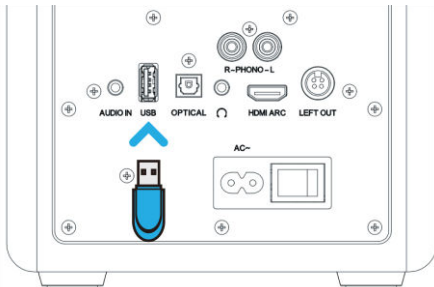
## Puerto USB de reproducción

Los altavoces Majority D70X se pueden conectar con un dispositivo de almacenamiento masivo USB, una memoria USB y un reproductor flash USB para reproducir audio a través de los altavoces.

Inserta el dispositivo USB en el puerto USB de la parte posterior del altavoz principal (**Ref.10**).

Pulse repetidamente el botón 'Entrada/Volumen' del altavoz principal (**Ref.3**) o el botón 'Fuente' del mando a distancia (**Rem.22**) para cambiar el modo del altavoz a Modo USB. Se oirá un mensaje de voz anunciando el modo.

Los archivos de audio almacenados en el dispositivo USB comenzarán a reproducirse automáticamente.

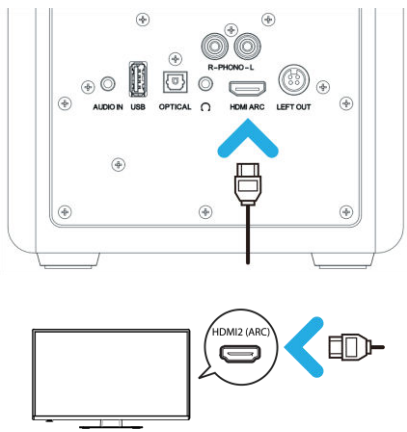


**NOTA:** El puerto USB de reproducción se puede utilizar con un dispositivo USB tipo 2.0 de hasta 128 GB. Los formatos de audio compatibles son MP3, FLAC y WAV.

# Entrada HDMI ARC/ eARC

Los altavoces Majority D70X se pueden conectar a un televisor con HDMI-CEC y ARC (canal de retorno de audio) compatibles.

- Utilizando un cable HDMI de alta velocidad compatible con la función ARC (no incluido), inserte un extremo en el puerto HDMI de la parte posterior del altavoz principal (**Ref.13**) y el otro extremo en el puerto HDMI ARC del televisor.
- Pulse repetidamente el botón 'Entrada/Volumen' del altavoz principal (**Ref.3**) o el botón 'Fuente' del mando a distancia (**Rem.22**) para cambiar el modo del altavoz a 'ARC'. Un mensaje de voz confirmará el modo ARC.
- Ajuste la configuración de audio del televisor a audio HDMI, active las funciones HDMI-CEC y ARC. El sonido se escuchará entonces a través del D70X.



*TENGA EN CUENTA: Si su televisor no es HDMI-CEC y ARC o el protocolo CEC es incoherente, lo que provoca la ausencia de sonido, deberá utilizar otro tipo de conexión por cable para reproducir el sonido de su televisor a través de los altavoces Majority D70X.*

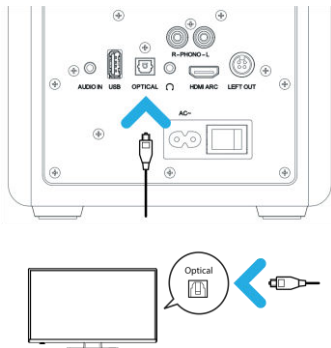
**En caso de que no experimente sonido al utilizar la conexión HDMI ARC, compruebe la configuración de audio del televisor y establezca el formato de audio digital en PCM.**

**Utilizando la entrada óptica**, puedes conectar el Majority D70X a las salidas de un TV/DVD/decodificador mediante un cable óptico.

Inserte un extremo del cable óptico en el puerto de entrada óptica del panel trasero del altavoz principal (Ref. 11) y el otro extremo en el puerto de salida óptica de su dispositivo.

Presione repetidamente el botón "Entrada/Volumen" en el altavoz principal (Ref. 3) o el botón "Fuente" en el control remoto (Rem. 22) para cambiar el modo del altavoz a "Óptico". Un mensaje de voz confirmará el uso del modo óptico.

Si es necesario, ajuste la configuración de audio del dispositivo a Óptico/Audio y el formato de audio digital a PCM.



**Utilizando el puerto de entrada Phono**, Phono está diseñado exclusivamente para conectarse a un tocadiscos que no tenga un amplificador o preamplificador incorporado y que tenga una salida de audio inferior a 100 RMS.

- Inserte el cable Phono en el tocadiscos y los otros extremos en el puerto Phono en la parte posterior del altavoz principal (Ref. 15).
- Presione repetidamente el botón "Input/Volume" en el altavoz principal (Ref. 3) o el botón "PHONO" en el control remoto (Rem. 22) para cambiar el modo del altavoz a "PHONO".
- Inicie la reproducción de audio desde su tocadiscos/reproductor de discos a través de los altavoces Majority D70X.

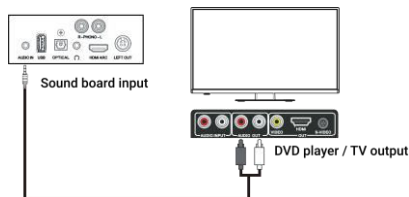
*NOTA: Si su tocadiscos tiene una amplitud de salida mayor a 100 RMS, puede ocurrir distorsión del sonido. En tales casos, se recomienda utilizar el puerto de entrada AUX o el modo Bluetooth en los altavoces, en lugar de la entrada PHONO.*

La mayoría de los altavoces D70X se pueden conectar a una fuente de audio a través del puerto de entrada de audio de un televisor/PC/reproductor de DVD. Para ello puedes utilizar dos tipos diferentes de cable, por ejemplo: AUX (jack 3.5 mm) a RCA o AUX (3,5 mm) a AUX (3,5 mm).

### AUX (3.5 mm) a RCA

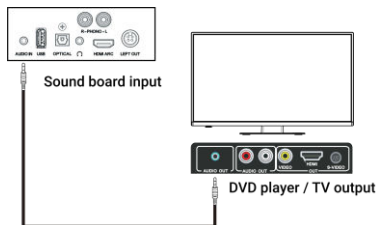
Utilice un cable de audio analógico AUX de 3,5 mm que se pueda insertar en el altavoz principal, el puerto de entrada de audio (Ref. 9) y el extremo RCA de la fuente de audio.

Presione repetidamente el botón 'Entrada/Volumen' en el altavoz principal (Ref. 3) o el botón 'Fuente' en el control remoto (Rem. 22) para configurar el modo del altavoz en AUDIO.



### AUX (3.5 mm) a AUX (3.5 mm)

Conecte el puerto de salida AUX de su televisor/reproductor de DVD/tableta al puerto de entrada de audio del altavoz principal Majority D70X (Ref. 9) usando un cable AUX-AUX de 3,5 mm. Presione repetidamente el botón 'Entrada/Volumen' en el altavoz principal (Ref.3) o el botón 'Fuente' en el control remoto (Rem.22) para cambiar el modo del altavoz a AUDIO.



Observación	Posible causa/solución
<b>Sin sonido</b>	<p>Asegúrese de que todos los cables estén insertados correctamente.</p> <p>Asegúrese de que sus altavoces estén configurados en el modo correcto para la fuente de audio que está utilizando.</p> <p>Asegúrese de que sus altavoces estén silenciados.</p> <p>Conexión HDMI: Si su televisor no es compatible con HDMI-CEC y ARC o si el protocolo CEC no es consistente, deberá conectar un cable de audio para reproducir audio desde su televisor a través de los altavoces Majority D70X.</p> <p>Asegúrese de que la configuración de audio digital de su televisor esté establecida en PCM</p> <p>Asegúrese de que la configuración de audio de la fuente de entrada (por ejemplo, TV, consola de juegos, reproductor de DVD, etc.) esté establecida en modo PCM cuando utilice conexiones ópticas, AUX y HDMI (ARC).</p>
<b>Sin fuente de alimentación</b>	<p>Asegúrese de que el cable de alimentación esté conectado de forma segura.</p> <p>Asegúrese de que la unidad esté encendida.</p>
<b>Conexión Bluetooth</b>	<p>Asegúrese de que la D70X esté en modo Bluetooth y que su dispositivo tenga Bluetooth activado antes de emparejarlo.</p> <p>Asegúrese de que la D70X no esté emparejada con ningún otro dispositivo. Si es así, desconéctelos y repita el procedimiento de emparejamiento.</p> <p>Mantenga una distancia de menos de 10 metros del dispositivo.</p>
<b>Los altavoces se apagan automáticamente durante la reproducción.</b>	<p>Aumente el volumen de su dispositivo y los altavoces.</p>
<b>Trastorno funcional</b>	<p>Apague los altavoces, desconéctelos de otros dispositivos y desenchúfelos. Deje los altavoces apagados durante unos minutos, luego vuelva a enchufarlos y vuelva a conectarlos a su dispositivo; luego, encienda los altavoces.</p>

## Hai ancora problemi? Contatta l'assistenza tecnica.

Se hai bisogno di ulteriore assistenza con il tuo prodotto Majority, contatta il nostro team sul sito web di Majority: [www.majority.co.uk/support](http://www.majority.co.uk/support) o inviaci un'e-mail all'indirizzo [techsupport@majority.co.uk](mailto:techsupport@majority.co.uk)

## Especificaciones del producto

<b>Dieta</b>	AC200-240V~50/60Hz
<b>Consumo de energía (modo de espera)</b>	< 0.5 Watt
<b>Versión de Bluetooth</b>	5.3
<b>Alcance de Bluetooth</b>	Hasta 10 metros
<b>memoria USB/unidad de reproducción</b>	Hasta 128 GB
<b>Formatos de audio compatibles</b>	MP3/ FLAC/WAV
<b>Dimensiones</b>	170 × 145 × 230 mm por altavoz

## Garantía

Todos los productos están cubiertos por una garantía estándar de 12 meses. Todos los artículos deben registrarse dentro de los 30 días posteriores a la compra a través de [www.majority.co.uk](http://www.majority.co.uk) para que la garantía sea válida. Una vez en la página web, utilice el menú para encontrar 'Registre su producto'. También tendrá la opción de extender la garantía por 24 meses adicionales, sin costo alguno.

# Warning & Safety Information



## EN Safety and Usage Guidelines (All where applicable)

**General Safety Information - Read and Retain:** Review all safety and operating instructions before use; keep them for future reference. **Follow Instructions:** Adhere strictly to all safety and operational guidelines. **Water Exposure:** Keep the device away from water; avoid placing liquids near it. **Ventilation:** Ensure ventilation openings are unobstructed to prevent overheating. **Heat Sources:** Keep the device away from heat-emitting appliances. **Wall Mounting - Installation Safety:** Follow the manufacturer's instructions and use approved mounting kits only. Avoid drilling into areas with cables, gas, or water lines. Use proper tools and safety apparatus. **Regular Maintenance:** Inspect regularly for wear or damage, especially if wall-mounted. **Relocation:** Detach from the wall mount before moving. **Child Safety:** Keep out of children's reach and ensure heavy items are securely mounted. **Seismic Precautions:** Use specialized mounts in earthquake-prone areas. **Electrical Safety - Power Source:** Use the specified power source; consult an electrician if unsure. **Cable Management:** Protect the power cord from damage. **Power Disconnection:** Keep the main plug accessible; unplug during storms or long periods of non-use. **Battery Safety - Charging:** Use the manufacturer's charger; avoid extreme conditions. **Heat Exposure:** Keep batteries away from heat to prevent explosion or leakage. **Battery Condition:** Discontinue use if the battery is damaged; dispose of it properly. **Replacement:** Only use recommended batteries; incorrect types can cause hazards. **External Batteries:** Use only specified types, observing correct polarity. **Battery Removal:** Remove batteries if not used for an extended period. **Disposal:** Follow local regulations for battery disposal; do not incinerate. **Connectivity Safety - Cable Connections:** Power off devices before connecting or disconnecting cables. **Bluetooth Pairing:** Ensure a secure connection; avoid interference from other devices. **Volume Control:** Keep volume moderate to prevent hearing damage. **Connectivity and Data Security - Wireless Security:** Review privacy policies and secure your network. **Software Updates:** Keep software updated for security and performance. **Children's Safety Warnings - Product Use:** Intended for adults; keep away from children. **Battery Warning:** Keep batteries and items containing batteries out of children's reach. **Volume Control:** Maintain a safe volume level to protect children's hearing. **Fire Hazard - Flammable Materials:** Do not place open flames near the product. **Overheating:** Avoid covering the product to prevent overheating and fire risks. **Disposal and Recycling - Product Disposal:** Dispose of at a recycling centre according to local laws. **Environmental Compliance:** Follow regulations for battery and electronic waste disposal. **User Maintenance - Cleaning:** Unplug before cleaning; use a dry cloth only. **Servicing:** Only qualified personnel should perform repairs. **Data Protection:** Reset to factory settings before returning or disposing of the product. **Disclaimer:** Failure to follow these instructions may result in injury, death, or property damage. The manufacturer is not liable for damage caused by improper use.

## DE Sicherheits- und Verwendungsrichtlinien (alle, wo zutreffend)

**Allgemeine Sicherheitsinformationen - Lesen und Aufbewahren:** Überprüfen Sie alle Sicherheits- und Bedienungsanleitungen vor der Verwendung; bewahren Sie diese für zukünftige Referenz auf. **Befolgen Sie die Anweisungen:** Halten Sie sich strikt an alle Sicherheits- und Betriebsrichtlinien. **Wassere Exposition:** Halten Sie das Gerät fern von Wasser; vermeiden Sie das Platzen von Flüssigkeiten in der Nähe. **Belüftung:** Stellen Sie sicher, dass die Belüftungsöffnungen nicht blockiert sind, um Überhitzung zu vermeiden. **Wärmequellen:** Halten Sie das Gerät fern von wärmeabstrahlenden Geräten. **Wandmontage - Sicherheit bei der Installation:** Befolgen Sie die Anweisungen des Herstellers und verwenden Sie nur zugelassene Montagesätze. Vermeiden Sie das Bohren in Bereiche mit Kabeln, Gas- oder Wasserleitungen. Verwenden Sie geeignete Werkzeuge und Sicherheitsausrüstung. **Regelmäßige Wartung:** Überprüfen Sie regelmäßig auf Abnutzung oder Beschädigungen, insbesondere bei Wandmontage. **Umzug:** Lösen Sie das Gerät von der Wandhalterung, bevor Sie es bewegen. **Kindersicherheit:** Halten Sie das Gerät außerhalb der Reichweite von Kindern und stellen Sie sicher, dass schwere Gegenstände sicher montiert sind. **Vorkehrungen bei Erdbeben:** Verwenden Sie in erdbebengefährdeten Gebieten spezielle Halterungen. **Elektrische Sicherheit - Stromquelle:** Verwenden Sie die angegebene Stromquelle; konsultieren Sie einen Elektriker, wenn Sie unsicher sind. **Kabelmanagement:** Schützen Sie das Stromkabel vor Beschädigungen. **Stromtrennung:** Halten Sie den Hauptstecker zugänglich; ziehen Sie den Stecker bei Gewittern oder längerer Nichtbenutzung heraus. **Batteriesicherheit - Laden:** Verwenden Sie das vom Hersteller bereitgestellte Ladegerät; vermeiden Sie extreme Bedingungen. **Wärmere Exposition:** Halten Sie Batterien fern von Hitze, um Explosionen oder Auslaufen zu verhindern. **Batteriezustand:** Bei Beschädigungen die Nutzung einstellen; ordnungsgemäß entsorgen. **Ersatz:** Verwenden Sie nur empfohlene Batterien; falsche Typen können Gefahren verursachen. **Externe Batterien:** Verwenden Sie nur spezifizierte Typen und beachten Sie die korrekte Polarität. **Batterientfernung:** Entfernen Sie Batterien bei längerer Nichtbenutzung. **Entsorgung:** Befolgen Sie lokale Vorschriften zur Batterientorgung; nicht verbrennen. **Verbindungssicherheit - Kabelverbindungen:** Schalten Sie Geräte vor dem Verbinden oder Trennen von Kabeln aus. **Bluetooth-Kopplung:** Stellen Sie eine sichere Verbindung her; vermeiden Sie Störungen durch andere Geräte. **Lautstärkeregelung:** Halten Sie die Lautstärke moderat, um Hörschäden zu vermeiden. **Verbindungs- und Datensicherheit - WLAN-Sicherheit:** Überprüfen Sie die Datenschutzzrichtlinien und sichern Sie Ihr Netzwerk. **Software-Updates:** Halten Sie die Software für Sicherheit und Leistung aktuell. **Sicherheitswarnungen für Kinder - Produktnutzung:** Nur für Erwachsene bestimmt; von Kindern fernhalten. **Batteriewarnung:** Halten Sie Batterien und Produkte mit Batterien außerhalb der Reichweite von Kindern. **Lautstärkeregelung:** Halten Sie die Lautstärke zum Schutz des Gehörs von Kindern sicher. **Brandgefahr - Entflammare Materialien:** Stellen Sie keine offenen Flammen in die Nähe des Produkts. **Überhitzung:** Decken Sie das Produkt nicht ab, um Überhitzung und Brandgefahr zu vermeiden. **Entsorgung und Recycling - Produktentsorgung:** Entsorgen Sie das Produkt gemäß den lokalen Vorschriften in einem Recyclingzentrum. **Umweltkonformität:** Befolgen Sie die Vorschriften zur Entsorgung von Batterien und Elektronikabfall. **Benutzerwartung - Reinigung:** Vor der Reinigung vom Stromnetz trennen; nur ein trockenes Tuch verwenden. **Wartung:** Reparaturen nur von qualifiziertem Personal durchführen lassen. **Datenschutz:** Setzen Sie das Gerät vor Rückgabe oder Entsorgung auf Werkseinstellungen zurück. **Haftungsausschluss:** Die Nichtbeachtung dieser Anweisungen kann zu Verletzungen, Tod oder Sachschäden führen. Der Hersteller haftet nicht für Schäden, die durch unsachgemäße Nutzung verursacht werden.

# ES Warning & Safety Information

## FR Consignes de Sécurité et d'Utilisation (toutes celles applicables)

**Informations Générales de Sécurité - Lire et Conserver :** Consultez toutes les consignes de sécurité et d'utilisation avant usage ; conservez-les pour référence future. **Suivre les Instructions :** Respectez strictement toutes les consignes de sécurité et d'utilisation. **Exposition à l'Eau :** Gardez l'appareil à l'écart de l'eau ; évitez de placer des liquides à proximité. **Ventilation :** Assurez-vous que les ouvertures de ventilation ne sont pas obstruées pour éviter la surchauffe. **Sources de Chaleur :** Tenez l'appareil à l'écart des appareils émettant de la chaleur. **Fixation Murale - Sécurité de l'Installation :** Suivez les instructions du fabricant et n'utilisez que les kits de montage approuvés. Évitez de percer des zones contenant des câbles, des conduites de gaz ou d'eau. Utilisez des outils et équipements de sécurité appropriés. **Entretien Régulier :** Inspectez régulièrement l'appareil pour détecter tout signe d'usure ou de dommage, en particulier s'il est fixé au mur. **Repositionnement :** Détachez l'appareil du support mural avant de le déplacer. **Sécurité des Enfants :** Gardez l'appareil hors de portée des enfants et assurez-vous que les objets lourds sont solidement fixés. **Précautions Sismiques :** Utilisez des supports spécialisés dans les zones sujettes aux tremblements de terre. **Sécurité Électrique - Source d'Alimentation :** Utilisez la source d'alimentation spécifiée ; consultez un électricien en cas de doute. **Gestion des Câbles :** Protégez le cordon d'alimentation contre les dommages. **Déconnexion de l'Alimentation :** Gardez la prise principale accessible ; débranchez en cas d'orage ou de non-utilisation prolongée. **Sécurité des Piles - Recharge :** Utilisez le chargeur du fabricant ; évitez les conditions extrêmes. **Exposition à la Chaleur :** Gardez les piles à l'écart de la chaleur pour éviter l'explosion ou les fuites. **État de la Pile :** Cessez l'utilisation si la pile est endommagée ; jetez-la correctement. **Remplacement :** N'utilisez que les piles recommandées ; des types incorrects peuvent causer des dangers. **Piles Externes :** Utilisez uniquement les types spécifiés, en respectant la polarité. **Retrait des Piles :** Retirez les piles si l'appareil n'est pas utilisé pendant une longue période. **Élimination :** Suivez les réglementations locales pour l'élimination des piles ; ne les incinérerez pas. **Sécurité de la Connectivité - Connexions de Câbles :** Éteignez les appareils avant de connecter ou de déconnecter des câbles. **Appareil Bluetooth :** Assurez-vous d'une connexion sécurisée ; évitez les interférences avec d'autres appareils. **Contrôle du Volume :** Maintenez un volume modéré pour éviter les dommages auditifs. **Sécurité de la Connectivité et des Données - Sécurité du Réseau Sans Fil :** Examinez les politiques de confidentialité et sécurisez votre réseau. **Mises à Jour Logiciels :** Gardez le logiciel à jour pour la sécurité et la performance. **Avertissements de Sécurité pour les Enfants - Utilisation du Produit :** Destinée aux adultes ; gardez hors de portée des enfants. **Avertissement sur les Piles :** Gardez les piles et les articles contenant des piles hors de portée des enfants. **Contrôle du Volume :** Maintenez un niveau sonore sûr pour protéger l'audition des enfants. **Risque d'Incendie - Matériaux Inflammables :** Ne placez pas de flammes nues près du produit. **Surchauffe :** Évitez de couvrir le produit pour prévenir la surchauffe et les risques d'incendie. **Élimination et Recyclage - Élimination du Produit :** Déposez-le dans un centre de recyclage conformément aux lois locales. **Conformité Environnementale :** Suivez les réglementations concernant l'élimination des piles et des déchets électroniques. **Entretien de l'Utilisateur - Nettoyage :** Débranchez avant de nettoyer ; utilisez uniquement un chiffon sec. **Reparations :** Seul le personnel qualifié doit effectuer les réparations. **Protection des Données :** Réinitialisez aux paramètres d'usine avant de retourner ou d'éliminer le produit. **Clause de Non-Responsabilité -** Le non-respect de ces consignes peut entraîner des blessures, la mort ou des dommages matériels. Le fabricant décline toute responsabilité en cas de dommages causés par une mauvaise utilisation.

## ES Guías de Seguridad y Uso (Cuando sea aplicable)

**Información General de Seguridad - Leer y Conservar :** Revise todas las instrucciones de seguridad y operación antes de usar; guárdelas para referencia futura. **Seguir las Instrucciones :** Cumpla estrictamente con todas las guías de seguridad y operativas. **Exposición al Agua :** Mantenga el dispositivo alejado del agua ; evite colocar líquidos cerca de él. **Ventilación :** Asegúrese de que las aberturas de ventilación no estén obstruidas para evitar el sobrecalentamiento. **Fuentes de Color :** Mantenga el dispositivo alejado de aparatos que emitan calor. **Montaje en Pared - Seguridad de Instalación :** Siga las instrucciones del fabricante y use solo kits de montaje aprobados. Evite perforar áreas con cables, gas o tuberías de agua. Use herramientas y equipos de seguridad adecuados. **Mantenimiento Regular :** Inspeccione regularmente para detectar desgaste o daños, especialmente si está montado en la pared. **Reubicación :** Desmonte del soporte de pared antes de moverlo. **Seguridad Infantil :** Manténgalo fuera del alcance de los niños y asegúrese de que los objetos pesados estén montados de forma segura. **Precauciones Sísmicas :** Use soportes especializados en áreas propensas a terremotos. **Seguridad Eléctrica - Fuente de Energía :** Use la fuente de energía especificada ; consulte a un electricista si tiene dudas. **Gestión de Cables :** Proteja el cable de alimentación contra daños. **Desconexión de Energía :** Mantenga el enchufe principal accesible ; desenchufe durante tormentas o largos períodos de inactividad. **Seguridad de las Baterías - Carga :** Use el cargador del fabricante ; evite condiciones extremas. **Exposición al Calor :** Mantenga las baterías alejadas del calor para evitar explosiones o fugas. **Estado de la Batería :** Deje de usarla si la batería está dañada ; deséchela adecuadamente. **Reemplazo :** Use solo las baterías recomendadas ; tipos incorrectos pueden causar peligros. **Baterías Externas :** Use solo los tipos especificados, respetando la polaridad correcta. **Retiro de Baterías :** Retire las baterías si no se usa durante un período prolongado. **Eliminación :** Siga las normativas locales para la eliminación de baterías ; no las incinere. **Seguridad de Conectividad - Conexiones de Cables :** Apague los dispositivos antes de conectar o desconectar cables. **Emparejamiento Bluetooth :** Asegure una conexión segura ; evite interferencias de otros dispositivos. **Control de Volumen :** Mantenga un volumen moderado para prevenir daños auditivos. **Seguridad de Conectividad y Datos - Seguridad de Red Inalámbrica :** Revise las políticas de privacidad y asegure su red. **Actualizaciones de Software :** Mantenga el software actualizado para la seguridad y el rendimiento. **Advertencias de Seguridad para Niños - Uso del Producto :** Destinado a adultos ; manténgalo fuera del alcance de los niños. **Advertencia sobre Baterías :** Mantenga las baterías y los artículos que contienen baterías fuera del alcance de los niños. **Control de Volumen :** Mantenga un nivel de volumen seguro para proteger la audición de los niños. **Riesgo de Incendio - Materiales Inflammables :** No coloque llamas abiertas cerca del producto. **Sobrecalentamiento :** Evite cubrir el producto para prevenir sobrecalentamientos y riesgos de incendio. **Eliminación y Reciclaje - Eliminación del Producto :** Deséchelo en un centro de reciclaje según las leyes locales. **Cumplimiento Ambiental :** Siga las normativas para la eliminación de baterías y desechos electrónicos. **Mantenimiento del Usuario - Limpieza :** Desenchufe antes de limpiar ; use solo un paño seco. **Reparaciones :** Solo personal calificado debe realizar reparaciones. **Protección de Datos :** Restablezca a la configuración de fábrica antes de devolver o desechar el producto. **Descarga de Responsabilidad :** El incumplimiento de estas instrucciones puede resultar en lesiones, muerte o daños a la propiedad. El fabricante no se hace responsable de los daños causados por un uso inadecuado.

# Warning & Safety Information



## IT Linee Guida per la Sicurezza e l'Uso (Quando Applicabile)

**Informazioni Generali sulla Sicurezza - Leggere e Conservare:** Rivedere tutte le istruzioni di sicurezza e di funzionamento prima dell'uso; conservarle per riferimenti futuri. **Seguire le Istruzioni:** Attenersi rigorosamente a tutte le linee guida di sicurezza e operative. **Esposizione all'Acqua:** Tenere il dispositivo lontano dall'acqua; evitare di posizionare liquidi nelle vicinanze. **Ventilazione:** Assicurarsi che le aperture di ventilazione non siano ostruite per evitare il surriscaldamento. **Fonti di Calore:** Tenere il dispositivo lontano da apparecchi che emettono calore. **Montaggio a Parete - Sicurezza dell'Installazione:** Seguire le istruzioni del produttore e utilizzare solo kit di montaggio approvati. Evitare di perforare aree con cavi, gas o tubazioni d'acqua. Utilizzare strumenti e dispositivi di sicurezza adeguati. **Manutenzione Regolare:** Ispezionare regolarmente per verificare l'usura o i danni, soprattutto se montato a parete. **Rilocazione:** Staccare dal supporto a parete prima di spostare. **Sicurezza dei Bambini:** Tenere fuori dalla portata dei bambini e assicurarsi che gli oggetti pesanti siano montati in modo sicuro. **Precauzioni Sismiche:** Utilizzare supporti specializzati nelle zone soggette a terremoti. **Sicurezza Elettrica - Fonte di Alimentazione:** Usare la fonte di alimentazione specificata; consultare un elettricista in caso di dubbi. **Gestione dei Cavi:** Proteggere il cavo di alimentazione da danni. **Disconnessione dell'Energia:** Mantenere la spina principale accessibile; scollegare durante i temporali o in caso di lunghi periodi di inattività. **Sicurezza della Batteria - Carica:** Utilizzare il caricatore del produttore; evitare condizioni estreme. **Esposizione al Calore:** Tenere le batterie lontane dal calore per evitare esplosioni o perdite. **Condizioni della Batteria:** Interrompere l'uso se la batteria è danneggiata; smaltirla correttamente. **Sostituzione:** Usare solo batterie raccomandate; tipi errati possono causare pericoli. **Batterie Esterne:** Utilizzare solo i tipi specificati, osservando la polarità corretta. **Rimozione della Batteria:** Rimuovere le batterie se non utilizzate per un periodo prolungato. **Smaltimento:** Seguire le normative locali per lo smaltimento delle batterie; non incenerire. **Sicurezza della Connettività - Conessioni dei Cavi:** Spegnerlo i dispositivi prima di collegare o scollegare i cavi. **Accoppiamento Bluetooth:** Assicurare una connessione sicura; evitare interferenze da altri dispositivi. **Controllo del Volume:** Mantenere un volume moderato per prevenire danni all'udito. **Sicurezza della Connettività e dei Dati - Sicurezza della Rete Wireless:** Rivedere le politiche sulla privacy e proteggere la propria rete. **Aggiornamenti Software:** Mantenere il software aggiornato per la sicurezza e le prestazioni. **Avvertenze di Sicurezza per Bambini - Uso del Prodotto:** Destinato agli adulti; tenere lontano dai bambini. **Avvertenza sulla Batteria:** Tenere le batterie e gli oggetti contenenti batterie fuori dalla portata dei bambini. **Controllo del Volume:** Mantenere un livello di volume sicuro per proteggere l'udito dei bambini. **Rischio di Incendio - Materiali Infiammabili:** Non posizionare fiamme libere vicino al prodotto. **Surriscaldamento:** Evitare di coprire il prodotto per prevenire surriscaldamenti e rischi di incendio. **Smaltimento e Riciclaggio - Smaltimento del Prodotto:** Smaltire in un centro di riciclaggio secondo le leggi locali. **Conformità Ambientale:** Seguire le normative per lo smaltimento delle batterie e dei rifiuti elettronici. **Manutenzione dell'Utente - Pulizia:** Scollegare prima della pulizia; utilizzare solo un panno asciutto. **Riparazioni:** Solo personale qualificato deve eseguire le riparazioni. **Protezione dei Dati:** Ripristinare le impostazioni di fabbrica prima di restituire o smaltire il prodotto. **Disclaimer:** Il mancato rispetto di queste istruzioni può causare lesioni, morte o danni materiali. Il produttore non è responsabile per danni causati da un uso improprio.

## NL Veiligheids- en Gebruiksrichtlijnen (Waar van Toepassing)

**Algemene Veiligheidsinformatie - Lezen en Bewaren:** Lees alle veiligheids- en gebruiksinstructies voor gebruik; bewaar ze voor toekomstig gebruik. **Volg Instructies:** Houd u strikt aan alle veiligheids- en operationele richtlijnen. **Waterblootstelling:** Houd het apparaat uit de buurt van water; vermijd het plaatsen van vloeistoffen in de buurt. **Ventilatie:** Zorg ervoor dat de ventilatieopeningen niet geblokkeerd zijn om oververhitting te voorkomen. **Warmtebronnen:** Houd het apparaat uit de buurt van warmteafgevend apparaten. **Muurbevestiging - Installatieveiligheid:** Volg de instructies van de fabrikant en gebruik alleen goedgekeurde bevestigingssets. Vermijd boren in gebieden met kabels, gas- of waterleidingen. Gebruik geschikte gereedschappen en veiligheidsapparatuur. **Regelmatig Onderhoud:** Inspecteer regelmatig op slijtage of schade, vooral als het aan de muur is bevestigd. **Verplaatsing:** Maak los van de muurbevestiging voordat u het verplaatst. **Kindveiligheid:** Houd buiten het bereik van kinderen en zorg ervoor dat zware voorwerpen veilig zijn gemonteerd. **Seismische Voorzorgsmaatregelen:** Gebruik gespecialiseerde bevestigingen in aardbevingsgevoelige gebieden. **Elektrische Veiligheid - Stroomvoorziening:** Gebruik de gespecificeerde stroombron; raadpleeg een elektricien bij twijfel. **Kabelbeheer:** Bescherm het netsnoer tegen beschadiging. **Stroomuitschakeling:** Zorg ervoor dat de hoofdstekker toegankelijk blijft; trek de stekker uit tijdens onweer of lange perioden van niet-gebruik. **Batterijveiligheid Opladen:** Gebruik de oplader van de fabrikant; vermijd extreme omstandigheden. **Hittesensitiviteit:** Houd batterijen uit de buurt van hitte om explosie of lekkage te voorkomen. **Batterijconditie:** Stop met het gebruik als de batterij beschadigd is; gooi deze op de juiste manier weg. **Vervanging:** Gebruik alleen aanbevolen batterijen; onjuiste types kunnen gevaren opleveren. **Externe Batterijen:** Gebruik alleen gespecificeerde types, met inachtneming van de juiste polariteit. **Verwijderen van Batterijen:** Verwijder batterijen als ze voor langere tijd niet worden gebruikt. **Afvalverwerking:** Volg de lokale voorschriften voor het weggooiën van batterijen; verbrand ze niet. **Verbindingsveiligheid - Kabelaansluitingen:** Schakel apparaten uit voordat u kabels aansluit of loskoppelt. **Bluetooth-koppeling:** Zorg voor een veilige verbinding; vermijd interferentie van andere apparaten. **Volume-regeling:** Houd het volume gematigd om gehoorschadiging te voorkomen. **Verbindings en Gegevensbeveiliging - Draadloze Beveiliging:** Controleer het privacybeleid en beveilig uw netwerk. **Software-updates:** Houd de software up-to-date voor veiligheid en prestaties. **Waarschuwingen voor Kindveiligheid - Productgebruik:** Bedoeld voor volwassenen; houd uit de buurt van kinderen. **Batterijwaarschuwing:** Houd batterijen en voorwerpen met batterijen buiten het bereik van kinderen. **Volume-regeling:** Houd een veilig volume om het gehoor van kinderen te beschermen. **Brandgevaar - Ontvlambare Materialen:** Plaats geen open vuur in de buurt van het product. **Oververhitting:** Bedek het product niet om oververhitting en brandrisico's te voorkomen. **Afvalverwerking en Recycling - Productafval:** Verwijder het bij een recyclingcentrum volgens de lokale wetgeving. **Milieu-naleving:** Volg de voorschriften voor het weggooiën van batterijen en elektronisch afval. **Gebruikersonderhoud - Schoonmaak:** Trek de stekker uit voordat u schoonmaakt; gebruik alleen een droge doek. **Onderhoud:** Alleen gekwalificeerd personeel mag reparaties uitvoeren. **Gegevensbescherming:** Stel terug naar de fabriekinstellingen voordat u het product retourneert of weggooit. **Disclaimer:** Het niet volgen van deze instructies kan leiden tot letsel, overlijden of materiële schade. De fabrikant is niet aansprakelijk voor schade veroorzaakt door onjuist gebruik.

## Declaration of Conformity:

We, Izilla Ltd, Newton House, 2 Pioneer Court, Histon, Cambridge, CB24 9PT declare under our sole responsibility that the product:

**Product Name:** D70X Bookshelf Speakers **Model:** 1000003080/1000003087

**Brand Name:** Majority

To which this declaration referred is in conformity to the following harmonized standards or normative documents (CE & Rohs 2.0) ;

EN 55035:2017, EN 55032:2015, EN61000-3-2:2014, EN61000-3-3:2013, EEN62368-1:2004+A11:2017, ETSI EN 301 489-1 V2.2.3(2019-11), ETSI EN 301 489-17, V3.2.2(2019-12), ETSI EN 300 328 V2.2.2 (2019-07), EN 62479: 2010, IEC 62321-3-1:2013, IEC 62321-4:2013, IEC 62321-5:2013, IEC 62321-6:2015, IEC 62321-7-1:2015, IEC 62321-7-2:2017, IEC 62321-8:2017, (EC)NO 1275/2008,EN50564:2011, (EC)NO 801/2013.

**Complying with the requirements or provisions of Council Directives which relate to:** EMC Directive 2014/30/EU, RED Directive 2014/53/EU, LVD Directive 2014/35/EU, Directive (2011/65/EU) and its amendment directives 2015/863/EU (RoHS 2.0) of the, European parliament, ERP Directive 2009/125/EC.

All essential test suites have been carried out.

**Point of Contact:** Eddie Latham | Founder

Signed: *E. Latham* Date of Issue: January 2024 Place of Issue: Cambridge, UK

## Importer's Addresses:

**UK:** iZilla Ltd, Newton House, 2 Pioneer Court, Histon, Cambridge, CB24 9PT

**Email:** techsupport@majority.co.uk

**EU RP:** AR Experts, Po Box 5047, 3620 AA Breukelen, The Netherlands

**Email:** info@ar-experts.eu

**US:** iZilla Ltd C/O A.N.Deringer Inc, 19520 Wilmington Ave, Rancho Dominguez, CA, 90220

**Email:** techsupport@majority.co.uk



**ATTENTION**

RISK OF ELECTRIC SHOCK DO NOT OPEN



**CAUTION**

RISQUE D'ELECTROCUTION NE PAS OUVRIR




**IMPORTANT:** Please read all instructions carefully before use and keep for future reference



# MAJORITY

[www.majority.co.uk](http://www.majority.co.uk)

**FR**




**FR**

Cet appareil, ses accessoires et piles se recyclent

À DÉPOSER EN MAGASIN

À DÉPOSER EN DÉCHÈTERIE

OU



Points de collecte sur [www.quefairedemesdechets.fr](http://www.quefairedemesdechets.fr)  
Privilégiez la réparation ou le don de votre appareil !

FC UK CE RoHS

