

Bowfell Halo Atmos

Dolby Atmos 5.1 Surround Sound System

User Manual



MAJORITY

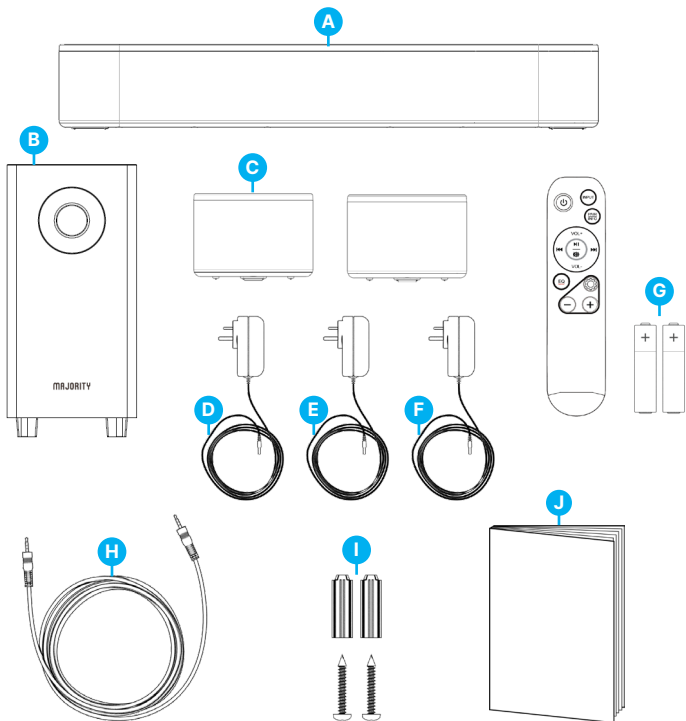
What's in the box?.....	3
Controls and Functions.....	4
Product Setup.....	9
Mounting the soundbar to the wall.....	10
Mounting the satellites to the wall.....	11
Connecting to Mains Socket.....	12
Pairing with Subwoofer & Satellites.....	13
Selecting the Input Source	14
Dolby Atmos.....	15
ARC/eARC Input.....	16
Optical Input.....	17
Audio Input (AUX)	18
Bluetooth.....	19
USB Playback	21
Troubleshooting.....	22
Support.....	23
Product Specification.....	24
Warranty.....	24
Warning and Safety Information.....	25
EU Declaration of Conformity.....	28

3 year
Warranty

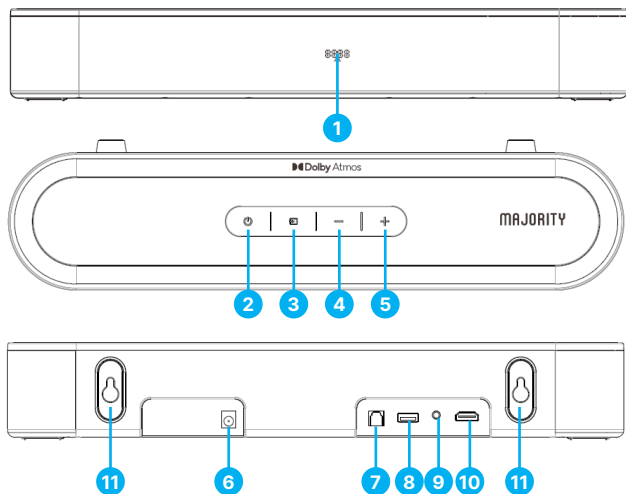
Register your product online for a FREE 3 year
extended warranty at: www.majority.co.uk

What is in the box?

- A. Majority Halo Atmos soundbar
- B. Majority Halo wireless subwoofer
- C. Majority Halo semi-wireless satellite x 2
- D. Power adaptor (soundbar)
- E. Power adaptor (subwoofer)
- F. Power adaptor (satellites)
- G. Remote control with batteries (2 x AAA)
- H. 3.5 mm to 3.5mm audio cable (AUX)
- I. Wall mounting kit
- J. User manual

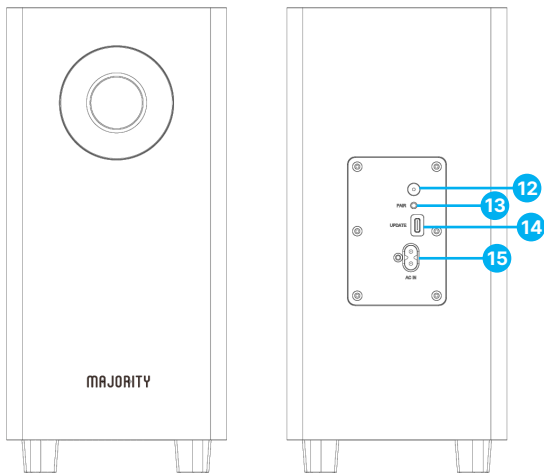


Front, top and rear views of the soundbar



1. Display panel
2. Power ON/ OFF, Standby
3. Input
4. Volume -
5. Volume +
6. DC IN power adaptor port (20V/1.5A)
7. Optical Input
8. USB Playback port
9. AUX Input (Line IN)
10. ARC/ eARC port for TV
11. Wall Mounting brackets

Front and rear views of the subwoofer



12. **LED indicator**

13. **PAIR button**

- Press once to light up the LED indicator
- Press and hold for two- three seconds to reconnect to the soundbar

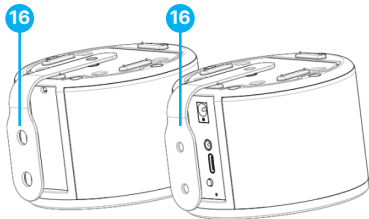
14. Subwoofer USB port for software upgrade only

15. **AC IN port** for subwoofer power cable (figure 8)

Important The Majority Halo 5.1 Atmos Soundbar will automatically pair with the subwoofer and the satellites when powered on. The LED indicator on the rear of the subwoofer will flash blue while searching for the soundbar and remain solid blue once successfully connected.

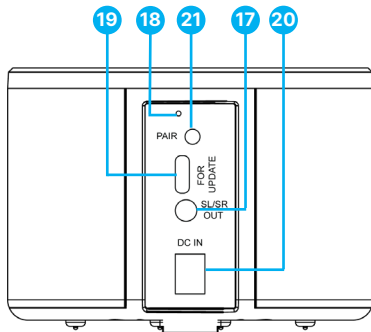
To reconnect the subwoofer to the soundbar please follow the instructions on page 13.

The Semi-Wireless Satellites



- 16. Satellite wall-mounting brackets
- 17. Satellite connection cable ports
- 18. LED indicator
- 19. USB update port
- 20. DC IN port for power adaptor (20V/1.5A)
- 21. PAIR / Switch SL, SR button

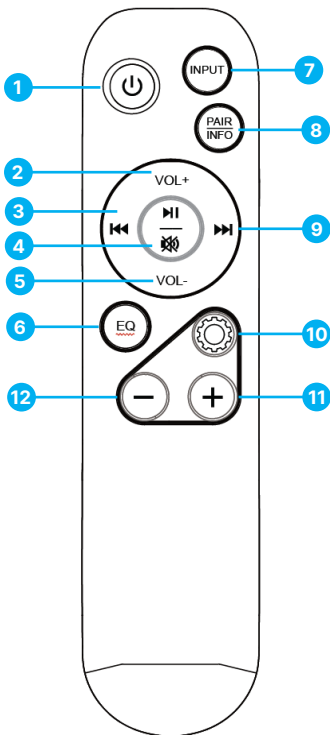
The main satellite back view



- Press and hold the **PAIR** button on the main satellite for 2 seconds to manually pair it with the system, as described on page 11.
- Short press the **PAIR** button once to activate **SL (Surround Left)**. The LED indicator will show **white**.
- Press once again to switch to **SR (Surround Right)**. The LED indicator will show **red**.

▲ Please note: The wireless surround channels (SL or SR) are fixed. If the position of the power socket does not match the desired channel, use the switch button on the bottom of the surround speaker to swap the channel position.

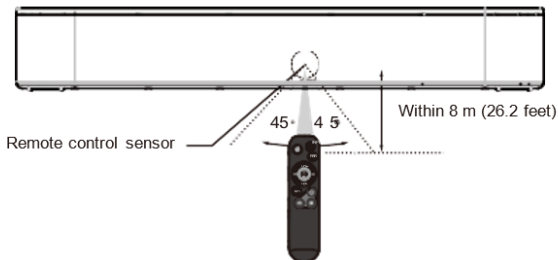
Remote Control



- 1. POWER ON /STANDBY** – Switch the soundbar on or switch to Standby mode.
 - 2. VOLUME +**
 - 3. PREVIOUS** – Press to skip to the previous track (works in USB and Bluetooth modes only).
 - 4. PLAY/PAUSE/MUTE**
In USB or Bluetooth mode: press to play or pause music.
In other modes: press to mute or unmute the sound.
 - 5. VOLUME –**
 - 6. EQ (Equaliser)** – Press to choose a sound setting: **EQ1** for Music, **EQ2** for Movie, **EQ3** for News or **EQ4** for Sport
 - 7. INPUT** – Press repeatedly to change the soundbar mode to AUX, USB, TV (eARC), Optical, or Bluetooth.
 - 8. PAIR /INFO**
In AUX mode: Press and hold for 2 seconds to pair the wireless subwoofer with the soundbar.
In Bluetooth mode: hold for 2 seconds to connect a new Bluetooth device or reconnect the last one.
 - 9. NEXT** – Press to skip to the next track (works in USB and Bluetooth modes only).
 - 10. SOUND SETTINGS** –Short press to enter setup mode to adjust bass, treble, central and surround levels (range: -5 to +5, default = 0).
 - 11. '+'** When in setup mode, press to increase the levels
 - 12. '-'** When in Setup, use this to decrease the levels.
- Example:** Press the **'Sound Settings'** button once. The text **'b-00'** is for bass, this will appear on the soundbar display. Use **'-'** to decrease the value or **'+'** to increase it. Press the **'Sound Settings'** button again the treble (t-00) will come up, and follow these same steps to change, centre (C-00) or surround (S-00) values as per your preferences.

Remote Control Range

- When the unit is mounted on a wall, aim the remote control at the sensor on the front panel. The supplied remote control allows the unit to be operated from a distance.
- Even within the effective range of up to 8 metres, operation may not be possible if there are obstacles between the remote control and the unit.
- If the remote control is used near other products that emit infrared signals, or if another infrared remote control is operated nearby, the unit may not work correctly. Conversely, the other products may also respond incorrectly.



PLEASE NOTE: The instructions within this user manual will refer to the button number on the soundbar and subwoofer (Ref 'number'), or buttons on remote control e.g. (Rem. 'number'), in accordance with the diagrams from pages 4 - 7.

Getting Started

Remove all packaging materials. Prepare the soundbar, subwoofer and the satellites for use.

Remove any labels or stickers from the front or top of the products. Do not remove labels from the back or bottom.

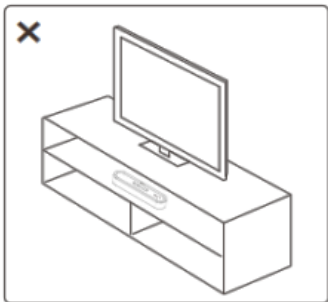
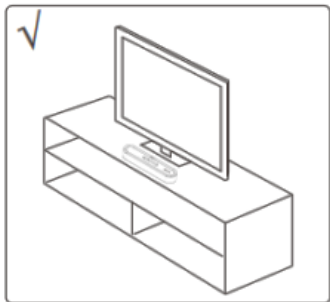
Place the soundbar, the subwoofer and the satellites near a mains outlet, away from heat, dust, moisture, and vibration.

The Majority Halo Atmos soundbar can be placed on a flat surface or wall-mounted using the brackets and screws provided.

If positioning it on a flat surface such as a TV stand, ensure the surface is stable and align the soundbar centrally with the TV screen.

Leave some space between the soundbar and the wall.

Do not place it inside a cabinet or on a walled shelf. Following this guidance will ensure the best sound output and proper airflow around the soundbar.

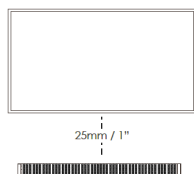
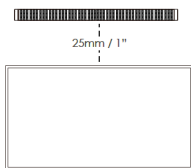


Preparing to wall-mount the soundbar



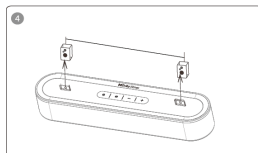
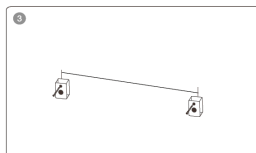
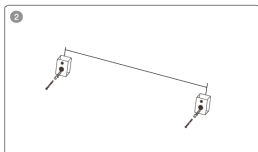
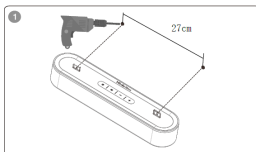
Warning: If you are not confident in securely wall-mounting the soundbar, please seek assistance from an experienced person or a professional.

- Install the soundbar on a vertical, solid, reinforced section of wall.
- For plasterboard walls, it is recommended to screw directly into wall studs for added security.
- For optimum performance, allow at least 25 mm (1") of space between the soundbar and the TV.



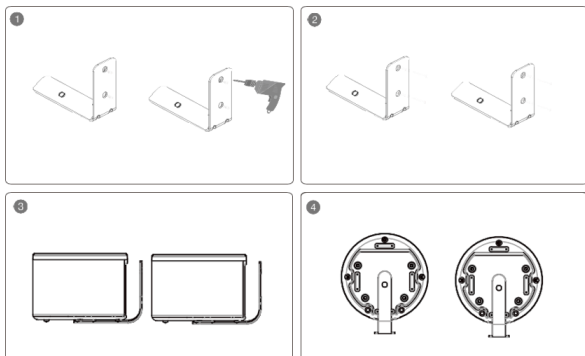
Wall-Mounting Instructions

1. Measure, mark and drill two holes in the wall at the same distance as the brackets on the back of the soundbar. (Approx. 27 cm in between the brackets)
2. Insert the plastic anchors into the holes, then partially fasten the screws into the anchors. Leave a small gap so the soundbar can be hung securely.
3. Attach the two EVA pads to the wall-mount bracket. This ensures a minimum clearance of 15 mm between the wall and the soundbar outlet.
4. Once the screws are securely fastened, hang the soundbar by aligning the brackets and inserting the screws into the slots.



Wall mounting the satellites

- Drill **four holes** in the wall, as per the wall brackets included in the box.
- Insert the **plastic anchors** into the four holes.
- Attach the **wall-mount bracket** to the anchors using the screws provided. Tighten the screws securely so the bracket does not move or shake.
- Place the **surround speakers** onto the bracket, aligning the holes on the bottom of the speakers with the holes on the bracket. Use the provided screws to secure the speakers in place, then tighten the screws firmly.

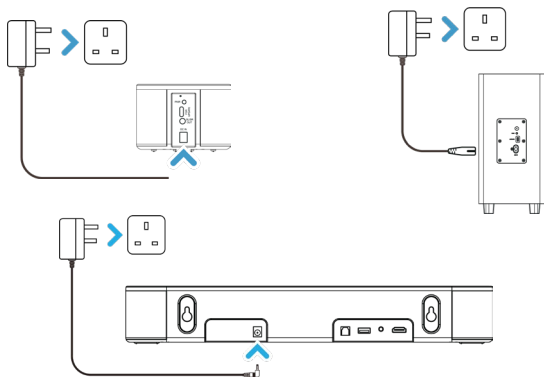


Connecting to the Mains Socket

Ensure that the power supply voltage is within the range of 110V~240V. Any other voltage may cause damage to the unit.

- Fully unwind the mains power cable for the soundbar, subwoofer and the satellites.
- Insert the soundbar's power adaptor (20V 1.5A) into its port (**Ref.6**), then plug into mains socket.
- Next, insert the subwoofer's power cord (figure 8) into its port at the back of the subwoofer (**Ref.4**) then plug to main socket.
- Insert the connecting cable into satellite ports (**Ref.17**), then insert the power adaptor (20V 1.5A) into main satellite DC IN port (**Ref.20**)

Ensure that all cable plugs are fully and securely inserted into the wall sockets before powering on.



Ensure all audio cable connections of the units are properly inserted before connecting the soundbar, the subwoofer and satellites to the mains power socket. Once plugged to mains, the soundbar display will show '--' on its panel. Press the 'Power' button on remote control (**Rem.1**) or on the soundbar to switch on.

Unplug all cables from the outlet when the unit is not in use for an extended period of time.

The Majority Halo Atmos soundbar will automatically connect to its wireless subwoofer and satellites.

- Position the soundbar, subwoofer and the satellites closer together for the first time pairing set-up. Plug the soundbar, the subwoofer. and the satellites to main sockets.
- Press the **POWER/STANDBY** button on the remote control (**Rem.1**) or on the soundbar (**Ref.2**) to switch on.
- The wireless subwoofer and the semi-wired satellites will automatically attempt to pair with the soundbar. The LED indicator on the back of the subwoofer (**Ref.12**) and the one at the back of main satellite (**Ref.21**) will flash while searching to connect and remain steady once paired.

Please do not press the PAIR button on any of the elements while these are trying to automatically connect as this action will disrupt the process. If the soundbar ,subwoofer, satellites becomes unpaired please follow the manual pairing instructions to reconnect.

Manual Pairing

If the soundbar, subwoofer, satellites do not pair automatically or becomes unpaired, they can be reconnected at any time by following these steps:

- Connect the Majority Halo Atmos soundbar to the power supply. The system will start in standby mode: "--" will be displayed on the soundbar.
- Press the **POWER/STANDBY** button on the soundbar (**Ref.2**) or on the remote control (**Rem.1**) to power on. Then press the **INPUT** button on remote control (**Rem.7**) or on the soundbar (**Ref.3**) to select **AUX** mode.
- Plug the subwoofer and the satellites to mains. The blue LED indicator on the rear of the subwoofer and satellites will flash slowly, indicating that pairing has not yet occurred.
- Press and hold at the same time, the **PAIR** button on the rear of the subwoofer (**Ref.2**) and the **PAIR** button on the main satellite (**Ref.21**) until the LED indicator flashes quickly. While the soundbar is in **AUX** mode, press and hold the **PAIR** button on the remote control (**Rem.8**) until "**PAIR**" text appears on the soundbar display and wait.
- After approximately 10-15 seconds, the LED indicator on the subwoofer (**Ref.12**) and the one on the main satellite (**Ref.18**) will stop flashing and remain solid blue, confirming a successful connection.
- Once paired, the soundbar, subwoofer and the satellites will automatically reconnect after being switched off and on again.

Note: To ensure successful manual pairing, ensure you follow the exact sequence of steps listed in manual pairing section, otherwise they will not pair.

Source Input	Use	Remote Control Button	Display
OPTICAL	Connecting the soundbar with Optical Cable (not included), to the Optical port of a TV, PC or similar device.	'Input'	OPTI
TV ARC /eARC	Connecting the soundbar with HDMI(ARC) Cable(not included), to the TV HDMI(ARC/eARC) port . When the soundbar is in ARC mode will display the text ARC, and when is in eARC will display EARC text.	'Input'	ARC EARC
Bluetooth	Pairing the soundbar via Bluetooth with a TV, phone, or other similar device to play audio from via Majority Halo Amos .	'Input' or 'Pair'	BT
USB	USB Playback port- to be used to play audio from a USB stick (not included).	'Input'	USB
AUX	Connecting the soundbar with 3.5mm audio cable (included), with a TV, PC, or other similar devices	'Input'	AUX
STANDBY	Majority Halo Atmos has an automatic standby function, which activates after 20 minutes of no sound signal being received from the connected device. Press the power button to take the soundbar out of standby mode and resume playback.	Power ON/ Standby	--



Majority Halo Atmos soundbar with wireless subwoofer and semi-wireless satellites is manufactured under license from Dolby Laboratories. Dolby, Dolby Audio, Dolby Vision, Dolby Atmos and the double -D symbol are trademarks of Dolby Laboratories.

What is Dolby Atmos®?

Dolby Atmos® is an advanced audio technology that delivers immersive, three-dimensional sound for a more cinematic experience.

Using Dolby Atmos®

Dolby Atmos® is only available in **TV (eARC) mode**. For details on how to connect, please refer to the "**HDMI ARC/eARC Connection**".

- To use Dolby Atmos® in TV (eARC) mode, your TV must support Dolby Atmos®.
- Ensure that "**No Encoding**" is selected for bitstream in the digital audio output settings of the connected external device (e.g. Blu-ray player, TV, etc.).
- When entering Dolby Atmos® / Dolby Digital Plus format, the soundbar will display **DOLBY ATMOS** or **DOLBY SURROUND**.
- If available, set the audio output sampling rate to **192 kHz**.
- This soundbar supports **4K Passthrough** and **Dolby Vision**. When playing a disc that supports 4K video signals, the signal can be delivered directly to your TV.

Important Note:

- *The soundbar will still operate when connected using other methods (such as a Digital Optical cable). However, these connections cannot support all Dolby features.*
- *For full Dolby Atmos® experience, we strongly recommend connecting via **HDMI ARC/eARC**.*

Using the ARC/eARC Input

- Ensure that the TV's ARC/eARC port supports both video and audio and is HDMI-CEC compliant.
- Some 4K HDR TVs require the ARC input or picture settings to be adjusted for HDR content reception. For detailed setup instructions regarding HDR display, please refer to your TV's instruction manual.

Supported audio formats: Dolby Atmos, Dolby Digital, Dolby Digital Plus, Dolby TrueHD, and Dolby Surround.

When using the TV (ARC/eARC) input source:

- If the soundbar is not connected to your TV, or is in standby mode, "--" will appear on the display panel. Press the POWER/STANDBY button (**Rem.1**) to switch it on.
- If the soundbar is connected to your TV's HDMI ARC port, "ARC" will appear on the display.
- If the soundbar is connected to your TV's HDMI eARC port, "eARC" will appear on the display.

Connect the soundbar to a TV:

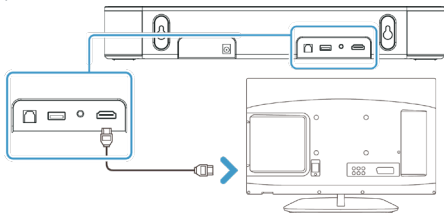
- Using a high-speed HDMI cable connect Majority Halo Atmos to your TV. Insert one end of the cable into the soundbar's ARC port (**Ref.10**), and the other end into your TV HDMI ARC/eARC port.

Change the soundbar mode into ARC:

- Press the 'INPUT' button repeatedly on the Soundbar (**Ref.3**) or on the remote control (**Rem.7**) until ARC Mode is selected. The soundbar LED display will show either 'ARC' or 'eARC' text.

Adjust the TV audio settings:

- Ensure the TV audio settings are set to HDMI ARC/ eARC sound output, and the TV digital audio format is set to AUTO or Dolby. Enable HDMI -CEC in your TV settings.
- Use the soundbar remote control to select and apply a predefined Equaliser (**Rem.6**) or to set the 'Sound Settings' (**Rem.10, 11, 12**), according to your playback preferences.



Using the Optical Input

Connect the Majority Halo Atmos with an audio source/ such as a TV/PC/Freeview box with an Optical Digital Audio Output using a Optical Audio cable (not included).

Connect the soundbar to TV, PC, audio source:

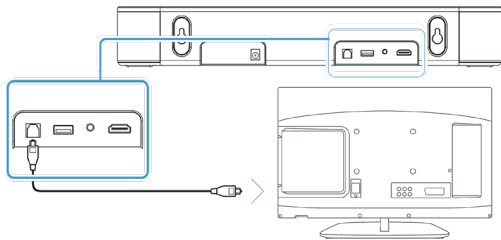
- Insert one end of the Digital Optical Audio cable to the optical output on the TV or the audio source and the other end to the Optical Input port on the Soundbar (**Ref.7**).
- Press the 'POWER/STANDBY' button on the top of the soundbar (**Ref.2**) or on the remote control (**Rem.1**) to switch the soundbar on.

Change the soundbar mode into Optical:

- Press the 'INPUT' button on the remote control repeatedly (**Rem.7**) to switch to Optical Mode or press the 'INPUT' button (**Ref.3**) repeatedly on the soundbar to select 'Optical Mode'. The soundbar LED display must show 'OPTI'.

Adjust the audio settings on TV, PC audio source:

- Using the native controls on your TV or connected device, make sure the TV audio settings are set to Digital Optical Audio and the digital audio format to PCM or Stereo sound.
- When connecting the soundbar using optical with other device than the TV such as a DVD player, set the audio settings on your device to AUTO or Dolby.
- Use the soundbar remote control to apply on sound a predefined *Equaliser* (**Rem.6**) or set the *Sound Settings* (**Rem.10, 11, 12**) according to your playback preferences. Control the volume levels using the soundbar remote.



Using the AUX Input

Majority Halo Atmos can be connected to a PC, tablet, smartphone, TV's headphone jack by using the AUX input on the soundbar .

In this mode the audio playback can only be controlled from connected device.

Connecting to external devices using a 3.5 mm to 3.5 mm audio cable (included):

- Insert one end of the 3.5mm audio cable into the AUX input socket on the rear panel of the Soundbar (**Ref.9**) and the other end into the audio output/headphone output on external devices, e.g. MP3 player, phone or other audio sources etc.

Connecting to the TV or a DVD Blu-ray player using the 3.5 mm to RCA cable (not included)

- Insert the 3.5mm cable end into the AUX Input port on the rear panel of the Soundbar (**Ref.9**) and insert the other two RCA colored ends into TV's RCA audio output port or to the DVD player AUDIO RCA Output.

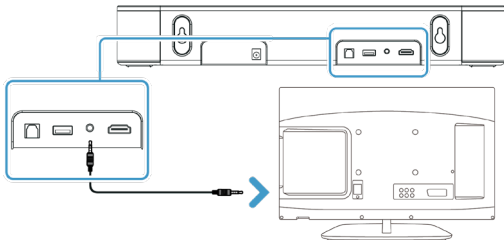
Once the cables are connected, press the 'POWER/STANDBY' button on the panel of the soundbar (**Ref.2**) or remote control (**Rem.1**) to switch the soundbar on.

Change the soundbar mode into AUX

- Press the 'INPUT' button repeatedly on the soundbar (**Ref.3**) or on the remote control (**Rem.7**) repeatedly until AUX In Mode is selected. The LED screen must display " AUX ".

Adjust the audio settings on your device . For example, if you connect Majority Halo Atmos with a TV, the digital audio format must be set to PCM.

PLEASE NOTE: If you connect the Majority Halo Atmos to a TV using any of these cables and experience **no sound** from the soundbar, please check the TV's audio/sound settings and set them to **PCM**. Also, ensure that the RCA port on your TV is an RCA Audio Output port — if it is an RCA Audio Input port, no sound will be produced. Alternatively, try a different type of connection, such as an optical cable, ARC/eARC, or Bluetooth.



Bluetooth Mode

The Majority Halo Atmos can be paired via Bluetooth with any Bluetooth-enabled device, such as a Smart TV, PC, phone, tablet, or similar device you would like to play audio from through the system.

Switching On

Press the **POWER** button on the soundbar (**Ref.2**) or on the remote control (**Rem.1**) to turn the unit on.

Activating Bluetooth Mode

- Press the **INPUT** button repeatedly on the remote control (**Rem.7**) or on the soundbar (**Ref.3**) until *Bluetooth Mode* is selected. The display will show “BT”. A short beep will sound to confirm the mode. While searching for a device, “BT” will flash on the soundbar display.

Pairing with a Bluetooth Device

- Enable Bluetooth on your device and search for new devices.
- Select “**Majority Halo Atmos**” from the list when prompted.

Successful Connection

- When successfully paired, a double beep will sound, and “BT” text will stop flashing. After the initial pairing, the soundbar will automatically reconnect unless manually unpaired or reset.

Reconnecting or Unpairing a Device

- If your device should become unpaired or you find it is unable to connect, repeat the above steps.
- To unpair the soundbar from a paired device press and hold the ‘PAIR’ button on remote control (**Rem.8**) for 2-3 seconds to disconnect.

Start playing from your device and the sound will be heard via Majority Halo Atmos.

Playback Controls in Bluetooth Mode

- **Play/Pause** button: Start, pause, or resume playback.
- **PREV/NEXT** buttons: Skip to the previous or next track.
- **EQ (remote control only)**: Select a predefined equaliser setting.
- **Sound Settings (remote control only)**: Adjust bass and treble to your preference.

PLEASE NOTE:

- The Majority Halo Atmos is **not compatible** with Bluetooth earbuds.
- If you are experiencing connection problems, remove “**Majority Halo Atmos**” from your device’s Bluetooth history, ensure the soundbar is within 10 metres range of your device, and try pairing again.

- *For the best sound quality, ensure a clear line of sight between your device and the soundbar.*
- *If the paired device is switched off or disconnected, the soundbar will automatically enter pairing mode.*
- *Bluetooth streaming may be interrupted by obstacles such as walls, metal casings, or nearby devices operating on the same frequency.*
- *To connect to another Bluetooth device, press and hold **PAIR** on the remote control to disconnect the current device, then follow the pairing steps to connect with a new device.*

Using the USB Playback Port on the soundbar

The Majority Halo Atmos soundbar includes a USB port for playing music directly from a USB stick (up to **32GB**) with supported audio formats: **MP3, FLAC, and WAV**.

- Press the **POWER** button on the soundbar (**Ref.2**) or the remote control (**Rem.1**) to switch the unit on.
- Insert the USB stick into the USB port on the back of the soundbar (**Ref.8**).
- The soundbar will automatically switch to USB mode, shown on the LED display as **"USB"**.
- If the USB stick contains supported files, playback will start automatically. The display will show **"00:00"**, then the elapsed play time once music begins.

Playback controls in USB mode:

- **VOL +/-**: Adjust the volume.
- **PLAY/PAUSE**: Play or pause playback.
- **PREV/NEXT**: Skip to the previous or next track.
- **EQ (remote control only)**: Select a predefined equaliser setting.
- **Sound Settings (remote control only)**: Adjust bass and treble to your preference.



Please note:

- The USB port on the soundbar is **for playback only** – it cannot connect or charge other devices.
- The USB ports on the **subwoofer and satellites** are **not for music playback**.

Observation	Potential Cause / Solution
<p>No Power/ No Function</p>	<p>Check that the power is switched on at the wall socket. Ensure the power adaptor of the soundbar, the satellites and the power cord of the subwoofer are properly connected to the mains outlet.</p> <p>Unplug the soundbar, subwoofer, satellites, and disconnect them from your devices. Leave everything switched off for 10 minutes, then reconnect the soundbar, subwoofer and satellites to the mains and power. Process a manual pairing of all elements in case these do not automatically connect. If a particular mode causes issues, try an alternative connection (e.g. Optical or Bluetooth)</p>
<p>No sound</p>	<p>Check whether the unit or your device is set to MUTE. Ensure the soundbar is powered on and not in standby mode (display shows "--"). Press the POWER button on the remote or the soundbar, then select the mode that matches your connection type.</p> <p>Ensure the soundbar is in the correct mode and all cables are securely connected.</p> <p>Increase the volume on both the soundbar and your device.</p> <p>Check your device's audio settings to ensure they are properly configured.</p>
<p>Hissing Sound or No Sound heard when connected to TV (ARC/eARC / Optical / AUX)</p>	<p>Check the TV's audio or sound settings and adjust, as necessary. Hissing sound can be heard if the cable used is a faulty one, poor quality, or if TV audio settings are not adjusted as per connection used.</p> <p>Ensure the TV is set to use external speakers. The TV set should be compliant with HDMI ARC/ eARC connection for this connection type. Ensure CEC is enabled when using TV eARC. For TV eARC, use a 19-core HDMI cable (high speed).</p> <p>Check the TV's audio/sound settings and ensure the digital audio format is set to PCM.</p> <p>Check cable connections, replace the cable if necessary, or try an alternative connection.</p>
<p>No Sound in Bluetooth Mode</p>	<p>Check that your Bluetooth device is paired and the soundbar is set to BT mode.</p> <p>If the soundbar is paired with another device, unpair and try again.</p> <p>Ensure your device is within Bluetooth range with no obstacles in between, such as furniture or walls in between.</p> <p>Increase the volume on both the soundbar and your device.</p> <p>If issues persist:</p> <ul style="list-style-type: none"> -Unplug the soundbar and leave it switched off for a few minutes. -Remove the soundbar from your device's Bluetooth list. -After 5 minutes, reconnect the soundbar to the mains, allow it to pair with its subwoofer, set it to BT mode, and try pairing again.

<p>No sound In USB playback mode</p>	<p>Ensure the audio files uploaded on the USB stick are in supported formats : MP3, Flac or WAV. Ensure the soundbar mode is st to 'USB' . This text must be displayed on soundbar LED panel. Use a different USB stick.</p>
<p>Remote control function issues</p>	<p>Check whether the battery needs to be replaced, try new ones. Check whether there are obstacles blocking the remote sensor.</p>
<p>Sound quality is not as expected</p>	<p>Use the soundbar remote control to select a predefined and apply <i>Equaliser</i> (Rem.6) or the <i>Sound Settings</i> (Rem.10, 11, 12) and set them according to your playback preferences.</p>

Do you still need help with your Majority Halo 5.1 Atmos?

Contact Tech Support

If you require further assistance with your Majority product, please contact our team on the Majority website: www.majority.co.uk/support or email us @ techsupport@majority.co.uk

Product Specification

Power supply	110V -240V ~ 50Hz/60Hz
Sound Frequency Response	45Hz-20KHz
Bluetooth version	5.3
Bluetooth range	Up to 10 metres
USB playback audio format supported	MP3, WAV, FLAC
Soundbar Dimension (LxHxW) Subwoofer Dimension (LxHxW) Satellites	40.5 (L) x 9(W) x 6.2 (H) cm 18.5 (L) x 15 (W) x 32 (H) cm 9 (W) x 6.2 (H) cm/ per satellite
Net Product Weight (soundbar with subwoofer and satellites)	Approx. 3.6 KG

Warranty

All products come with a standard 12-month warranty. To extend your warranty to a total of three years, you must register your product within 30 days of purchase at www.majority.co.uk. Simply navigate to the menu and select 'Register Your Product' and complete the registration form. This service is completely free of charge.

Bowfell Halo Atmos

Dolby Atmos 5.1 Surround Sound System

Bedienungsanleitung



MAJORITY

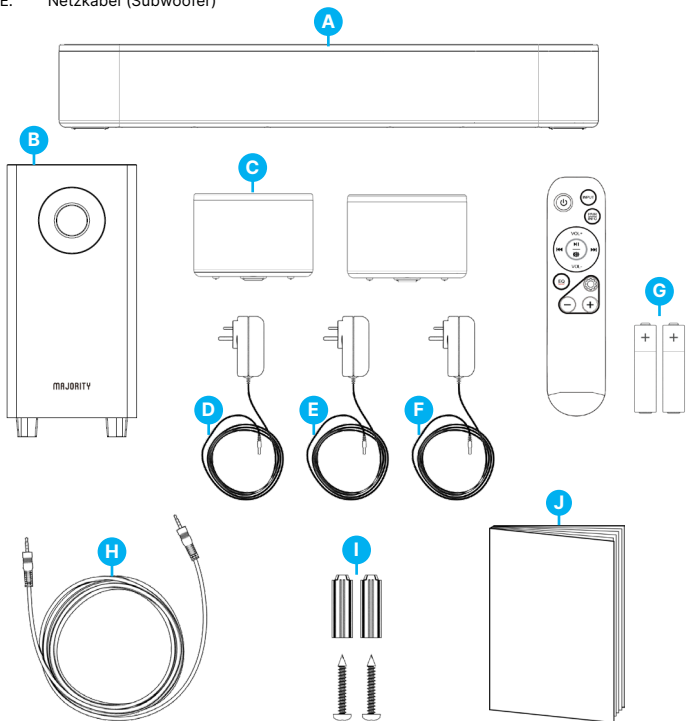
Lieferumfang.....	3
Bedienelemente und Funktionen	4
Produktinstallation	9
Montage der Soundbar an der Wand	10
Montage der Satelliten an der Wand.....	11
Anschluss an die Steckdose	12
Koppeln mit Subwoofer und Satelliten	13
Auswahl der Eingangsquelle	14
Dolby Atmos	15
ARC/eARC-Eingang	16
Optischer Eingang	17
Audioeingang (AUX)	18
Bluetooth	19
USB-Wiedergabe	21
Fehlerbehebung	22
Unterstützung	23
Produktspezifikation.....	24
Garantie	24
Warn- und Sicherheitshinweise	25
EU-Konformitätserklärung	28

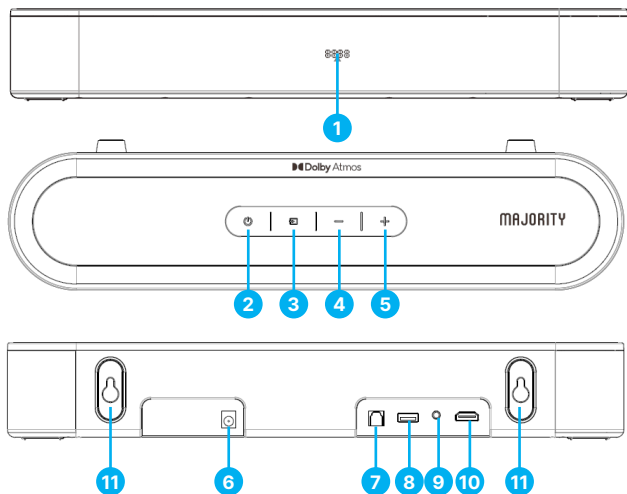
3 Jahres-
Garantie

Registrieren Sie Ihr Produkt online für eine KOSTEN-
LOSE 3-jährige Garantieverlängerung unter:
www.majority.co.uk

Was ist in der Box?

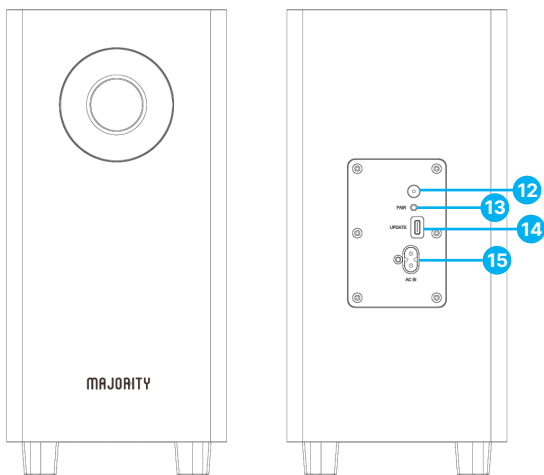
- A. Majority Halo Atmos Soundbar
- B. Majority Halo kabelloser Subwoofer
- C. Majority Halo halb-kabellose Satelliten × 2
- D. Netzadapter (Soundbar)
- E. Netzadapter (Subwoofer)
- F. Netzadapter (Satelliten)
- G. Fernbedienung mit Batterien (2 x AAA)
- H. Audiokabel 3,5 mm auf 3,5 mm (AUX)
- I. Wandmontage-Kit
- J. Benutzerhandbuch



Vorder-, Ober- und Rückansicht der Soundbar

1. Displayanzeige
2. Ein/Aus, Standby
3. Eingang
4. Lautstärke -
5. Lautstärke +
6. DC-IN-Netzadapteranschluss (20V/1,5A)
7. Optischer Eingang
8. USB-Wiedergabeanschluss
9. AUX-Eingang (Line IN)
10. ARC/eARC-Anschluss für Fernseher
11. Wandhalterungen

Vorder- und Rückansicht des Subwoofers



12. LED-Anzeige

13. KOPPEL-Taste

Einmal drücken, um die LED-Anzeige einzuschalten

Zwei bis drei Sekunden gedrückt halten, um die Verbindung zur Soundbar wiederherzustellen

14. Subwoofer-USB-Anschluss nur für Software-Updates

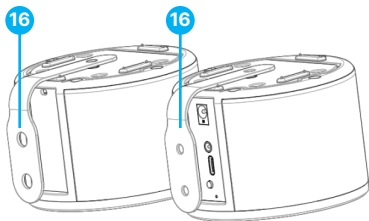
15. AC-IN-Anschluss für Subwoofer-Netzkabel (Abbildung 8)

Wichtig: Die Majority Halo 5.1 Atmos Soundbar koppelt sich beim Einschalten automatisch mit dem Subwoofer und den Satelliten.

Die LED-Anzeige auf der Rückseite des Subwoofers blinkt blau, während nach der Soundbar gesucht wird, und leuchtet dauerhaft blau, sobald die Verbindung erfolgreich hergestellt wurde.

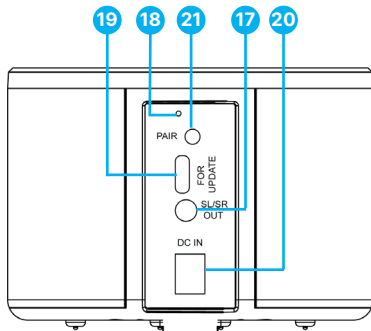
Um den Subwoofer erneut mit der Soundbar zu verbinden, befolgen Sie bitte die Anweisungen auf Seite 13.

Die Halb-Kabellosen Satelliten



- 16. Wandhalterungen für Satelliten**
- 17. Anschlüsse für Satelliten-Verbindungskabel**
- 18. LED-Anzeige**
- 19. USB-Update-Anschluss**
- 20. DC-IN-Anschluss für Netzadapter (20V/1,5A)**
- 21. KOPPEL-/Umschalttaste SL, SR**

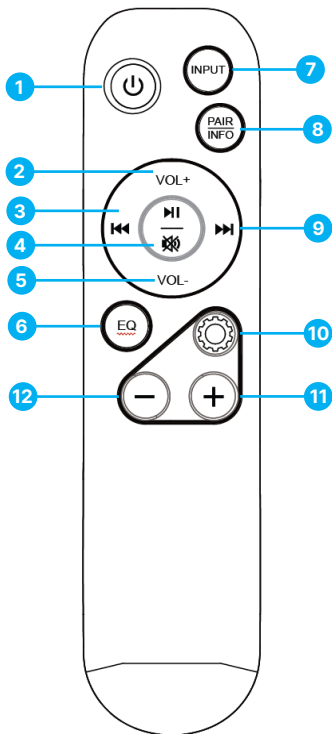
The main satellite back view



- Halten Sie die KOPPEL-Taste am Hauptsatelliten 2 Sekunden lang gedrückt, um ihn manuell mit dem System zu koppeln, wie auf Seite 11 beschrieben.
- Drücken Sie die KOPPEL-Taste kurz, um SL (Surround Links) zu aktivieren. Die LED-Anzeige leuchtet weiß.
- Drücken Sie erneut, um auf SR (Surround Rechts) umzuschalten. Die LED-Anzeige leuchtet rot.

⚠ Bitte beachten! Die drahtlosen Surround-Kanäle (SL oder SR) sind festgelegt. Wenn die Position der Steckdose nicht mit dem gewünschten Kanal übereinstimmt, verwenden Sie die Umschalttaste an der Unterseite des Surround-Lautsprechers, um die Kanalposition zu tauschen.

Fernbedienung



- EIN/AUS / STANDBY** – Schaltet die Soundbar ein oder in den Standby-Modus.
- LAUTSTÄRKE +**
- ZURÜCK** – Drücken, um zum vorherigen Titel zu springen (funktioniert nur im USB- und Bluetooth-Modus).
- WIEDERGABE/PAUSE/STUMM**
Im USB- oder Bluetooth-Modus: Drücken, um Musik wiederzugeben oder zu pausieren.
In anderen Modi: Drücken, um den Ton stummzuschalten oder wieder einzuschalten.
- LAUTSTÄRKE –**
- EQ (Equalizer)** – Drücken, um eine Klangvoreinstellung zu wählen: **EQ1** für Musik, **EQ2** für Film, **EQ3** für Nachrichten oder **EQ4** für Sport.
- EINGANG** – Mehrmals drücken, um den Soundbar-Modus auf AUX, USB, TV (eARC), Optisch oder Bluetooth zu ändern.
- KOPPEL / INFO**
Im AUX-Modus: 2 Sekunden lang gedrückt halten, um den kabellosen Subwoofer mit der Soundbar zu koppeln.
Im Bluetooth-Modus: 2 Sekunden lang gedrückt halten, um ein neues Bluetooth-Gerät zu verbinden oder das letzte erneut zu koppeln.
Im ARC/eARC- oder optischen Modus drücken, um das aktuelle Audiosignal anzuzeigen, z. B. Dolby Atmos, Dolby Surround oder PCM.
- WEITER** – Drücken, um zum nächsten Titel zu springen (funktioniert nur im USB- und Bluetooth-Modus).
- KLANG-EINSTELLUNGEN** – Kurz drücken, um den Einstellungsmodus zu öffnen und Bass, Höhen, Center- und Surround-Pegel anzupassen (Bereich: -5 bis +5, Standard = 0).
- ‘+’** Im Einstellungsmodus drücken, um die Pegel zu erhöhen.
- ‘-’** Im Einstellungsmodus drücken, um die Pegel zu verringern.

Beispiel: Drücken Sie einmal die Taste **‘Sound Settings’**. Der Text **‘b-00’** steht für Bass und erscheint auf dem Soundbar-Display. Verwenden Sie **‘-’**, um den Wert zu verringern, oder **‘+’**, um ihn zu erhöhen. Drücken Sie die Taste **‘Sound Settings’** erneut, erscheint **‘t-00’** für Höhen. Wiederholen Sie die gleichen Schritte, um Center (**‘C-00’**) oder Surround (**‘S-00’**) nach Ihren Wünschen anzupassen.

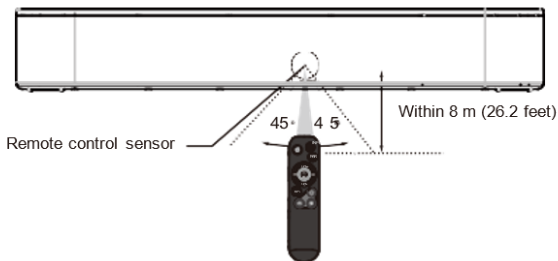
Reichweite der Fernbedienung

- Wenn das Gerät an der Wand montiert ist, richten Sie die Fernbedienung auf den Sensor an der Frontseite.

Die mitgelieferte Fernbedienung ermöglicht die Bedienung des Geräts aus der Ferne.

- Selbst innerhalb der effektiven Reichweite von bis zu 8 Metern ist eine Bedienung möglicherweise nicht möglich, wenn sich Hindernisse zwischen der Fernbedienung und dem Gerät befinden.
- Wird die Fernbedienung in der Nähe anderer Produkte verwendet, die Infrarotsignale aussenden, oder wird eine andere Infrarot-Fernbedienung in der Nähe betrieben, kann das Gerät möglicherweise nicht richtig funktionieren.

Umgekehrt können auch die anderen Geräte fehlerhaft reagieren.



Bitte Beachten: Die Anweisungen in dieser Bedienungsanleitung beziehen sich auf die Tasten-Nummern an der Soundbar und am Subwoofer (Ref. 'Nummer') oder auf die Tasten der Fernbedienung, z. B. (Rem. 'Nummer'), entsprechend den Abbildungen auf den Seiten 4 – 7.

Erste Schritte

Entfernen Sie alle Verpackungsmaterialien. Bereiten Sie die Soundbar, den Subwoofer und die Satelliten für den Gebrauch vor.

Entfernen Sie alle Etiketten oder Aufkleber von der Vorder- oder Oberseite der Produkte. Entfernen Sie keine Etiketten von der Rück- oder Unterseite.

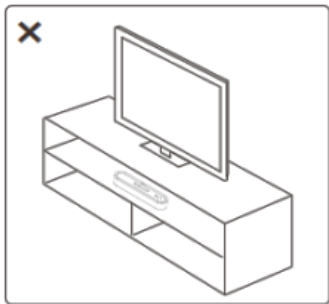
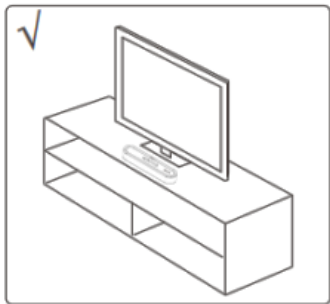
Stellen Sie die Soundbar, den Subwoofer und die Satelliten in der Nähe einer Steckdose auf, fern von Hitze, Staub, Feuchtigkeit und Vibrationen.

Die Majority Halo Atmos Soundbar kann auf einer ebenen Fläche aufgestellt oder mit den mitgelieferten Halterungen und Schrauben an der Wand montiert werden.

Wenn Sie die Soundbar auf einer ebenen Fläche wie einem TV-Ständer platzieren, stellen Sie sicher, dass die Fläche stabil ist, und richten Sie die Soundbar mittig zum Fernsehbildschirm aus.

Lassen Sie etwas Abstand zwischen der Soundbar und der Wand.

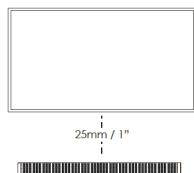
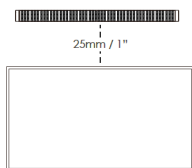
Stellen Sie sie nicht in ein Regal mit Rückwand oder in einen geschlossenen Schrank. Wenn Sie diese Hinweise befolgen, erzielen Sie die beste Klangqualität und eine optimale Luftzirkulation um die Soundbar.



Vorbereitung zur Wandmontage der Soundbar

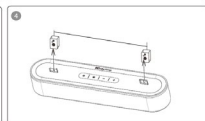
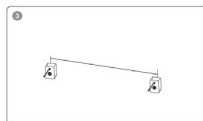
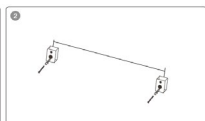
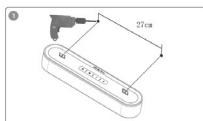
⚠️ Warnung: Wenn Sie sich beim sicheren Anbringen der Soundbar an der Wand unsicher sind, ziehen Sie bitte eine erfahrene Person oder einen Fachmann zu Rate.

- Montieren Sie die Soundbar an einem vertikalen, stabilen und verstärkten Wandabschnitt.
- Bei Gipskartonwänden wird empfohlen, direkt in die Wandanker zu schrauben, um zusätzliche Stabilität zu gewährleisten.
- Für eine optimale Leistung lassen Sie mindestens 25 mm (1 Zoll) Abstand zwischen der Soundbar und dem Fernseher.



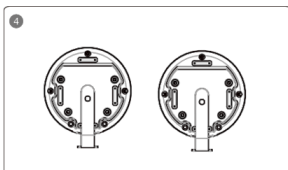
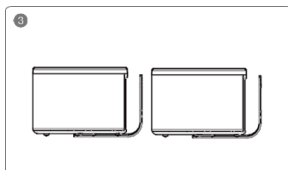
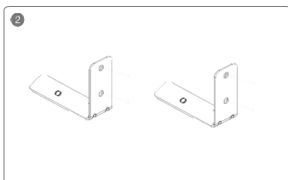
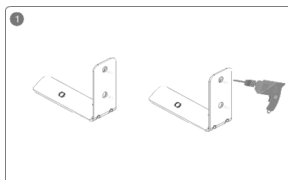
Anweisungen zur Wandmontage

1. Messen, markieren und bohren Sie zwei Löcher in die Wand im gleichen Abstand wie die Halterungen auf der Rückseite der Soundbar. (Ca. 27 cm zwischen den Halterungen)
2. Setzen Sie die Kunststoffdübel in die Löcher ein und schrauben Sie die Schrauben teilweise hinein. Lassen Sie einen kleinen Spalt, damit die Soundbar sicher aufgehängt werden kann.
3. Befestigen Sie die beiden EVA-Pads an der Wandhalterung. Dadurch wird ein Mindestabstand von 15 mm zwischen der Wand und dem Ausgang der Soundbar gewährleistet.
4. Sobald die Schrauben fest sitzen, hängen Sie die Soundbar ein, indem Sie die Halterungen ausrichten und die Schrauben in die Schlitzlöcher einsetzen.



Wandmontage der Satelliten

- Bohren Sie vier Löcher in die Wand, entsprechend den im Lieferumfang enthaltenen Wandhalterungen.
- Setzen Sie die Kunststoffdübel in die vier Löcher ein.
- Befestigen Sie die Wandhalterung mit den mitgelieferten Schrauben an den Dübeln. Ziehen Sie die Schrauben fest, damit sich die Halterung nicht bewegt oder wackelt.
- Setzen Sie die Surround-Lautsprecher auf die Halterung und richten Sie die Löcher an der Unterseite der Lautsprecher mit den Löchern der Halterung aus. Verwenden Sie die mitgelieferten Schrauben, um die Lautsprecher zu befestigen, und ziehen Sie die Schrauben anschließend fest an.

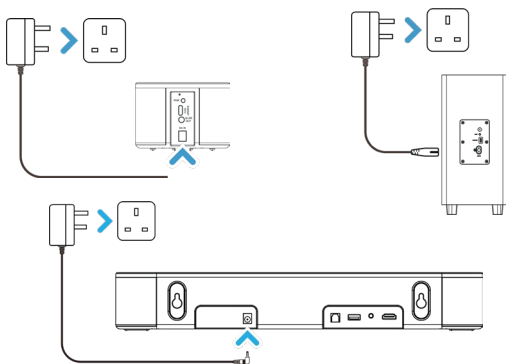


Anschluss an die Steckdose

Stellen Sie sicher, dass die Netzspannung im Bereich von 110V~240V liegt. Jede andere Spannung kann das Gerät beschädigen.

- Wickeln Sie das Netzkabel der Soundbar, des Subwoofers und der Satelliten vollständig ab.
- Stecken Sie den Netzadapter der Soundbar (20V 1.5A) in den Anschluss **(Ref.6)** und anschließend in die Steckdose.
- Stecken Sie als Nächstes das Netzkabel des Subwoofers (Abbildung 8) in den Anschluss auf der Rückseite des Subwoofers **(Ref.4)** und anschließend in die Steckdose.
- Stecken Sie das Verbindungskabel in die Satellitenanschlüsse **(Ref.17)** und anschließend den Netzadapter (20V 1.5A) in den DC-IN-Anschluss des Hauptsatelliten **(Ref.20)**.

Stellen Sie sicher, dass alle Kabelstecker vollständig und fest in die Steckdosen eingesteckt sind, bevor Sie das Gerät einschalten.



Stellen Sie sicher, dass alle Audiokabelanschlüsse der Geräte korrekt eingesteckt sind, bevor Sie die Soundbar, den Subwoofer und die Satelliten an die Steckdose anschließen. Sobald das Gerät an das Stromnetz angeschlossen ist, zeigt das Display der Soundbar '--' an. Drücken Sie die 'Power'-Taste auf der Fernbedienung **(Rem.1)** oder an der Soundbar, um das Gerät einzuschalten.

Ziehen Sie alle Kabel aus der Steckdose, wenn das Gerät über einen längeren Zeitraum nicht verwendet wird.

Die Majority Halo Atmos Soundbar verbindet sich automatisch mit dem kabellosen Subwoofer und den Satelliten.

- Stellen Sie die Soundbar, den Subwoofer und die Satelliten für die erste Kopplung näher zusammen. Schließen Sie die Soundbar, den Subwoofer und die Satelliten an die Netzsteckdosen an.
- Drücken Sie die **POWER/STANDBY**-Taste auf der Fernbedienung (**Rem.1**) oder auf der Soundbar (**Ref.2**), um das Gerät einzuschalten.
- Der kabellose Subwoofer und die halbverkabelten Satelliten versuchen automatisch, sich mit der Soundbar zu koppeln. Die LED-Anzeige auf der Rückseite des Subwoofers (**Ref.12**) und die auf der Rückseite des Hauptsatelliten (**Ref.21**) blinken während der Verbindungssuche und leuchten dauerhaft, sobald die Verbindung hergestellt ist.

Bitte drücken Sie keine PAIR-Taste an einem der Geräte, während diese versuchen, sich automatisch zu verbinden, da dies den Vorgang unterbrechen kann.

Wenn die Soundbar, der Subwoofer oder die Satelliten entkoppelt werden, folgen Sie bitte den Anweisungen zur manuellen Kopplung, um die Verbindung wiederherzustellen.

Manuelle Kopplung

Wenn sich die Soundbar, der Subwoofer und die Satelliten nicht automatisch koppeln oder entkoppelt wurden, können sie jederzeit durch folgende Schritte wieder verbunden werden:

- Schließen Sie die Majority Halo Atmos Soundbar an die Stromversorgung an. Das System startet im Standby-Modus: Auf der Soundbar wird '- -' angezeigt.
- Drücken Sie die **POWER/STANDBY**-Taste auf der Soundbar (**Ref.2**) oder auf der Fernbedienung (**Rem.1**), um das Gerät einzuschalten. Drücken Sie anschließend die **INPUT**-Taste auf der Fernbedienung (**Rem.7**) oder auf der Soundbar (**Ref.3**), um den **AUX**-Modus auszuwählen.
- Schließen Sie den Subwoofer und die Satelliten an das Stromnetz an. Die blaue LED-Anzeige auf der Rückseite des Subwoofers und der Satelliten blinkt langsam, was darauf hinweist, dass die Kopplung noch nicht erfolgt ist.
- Drücken und halten Sie gleichzeitig die **PAIR**-Taste auf der Rückseite des Subwoofers (**Ref.2**) und die **PAIR**-Taste auf dem Hauptsatelliten (**Ref.21**), bis die LED-Anzeige schnell blinkt.
- Während sich die Soundbar im **AUX**-Modus befindet, drücken und halten Sie die **PAIR**-Taste auf der Fernbedienung (**Rem.8**), bis 'PAIR' auf dem Display der Soundbar erscheint, und warten Sie.
- Nach etwa 10–15 Sekunden hört die LED-Anzeige am Subwoofer (**Ref.12**) und am Hauptsatelliten (**Ref.18**) auf zu blinken und leuchtet dauerhaft blau, was eine erfolgreiche Verbindung bestätigt.
- Nach der Kopplung verbinden sich die Soundbar, der Subwoofer und die Satelliten automatisch erneut, wenn sie aus- und wieder eingeschaltet werden.

Hinweis: Um eine erfolgreiche manuelle Kopplung zu gewährleisten, befolgen Sie genau die in der Anleitung zur manuellen Kopplung aufgeführten Schritte, andernfalls wird keine Verbindung hergestellt.

Eingangsquelle	Verwendung	Taste auf der Fernbedienung	Anzeige
OPTISCH	Verbinden Sie die Soundbar mit einem optischen Kabel (nicht im Lieferumfang enthalten) mit dem optischen Anschluss eines Fernsehers, PCs oder eines ähnlichen Geräts.	'Input'	OPTI
TV ARC /eARC	Verbinden Sie die Soundbar mit einem HDMI (ARC)-Kabel (nicht im Lieferumfang enthalten) mit dem HDMI (ARC/eARC)-Anschluss des Fernsehers. Wenn sich die Soundbar im ARC-Modus befindet, wird 'ARC' angezeigt, und im eARC-Modus wird 'EARC' angezeigt.	'Input'	ARC EARC
Bluetooth	Koppeln Sie die Soundbar über Bluetooth mit einem Fernseher, Telefon oder einem ähnlichen Gerät, um Audio über die Majority Halo Atmos wiederzugeben.	'Input' oder 'Pair'	BT
USB	USB-Wiedergabeanschluss – zum Abspielen von Audiodateien von einem USB-Stick (nicht im Lieferumfang enthalten).	'Input'	USB
AUX	Verbinden Sie die Soundbar mit dem mitgelieferten 3.5-mm-Audiokabel mit einem Fernseher, PC oder anderen ähnlichen Geräten.	'Input'	AUX
STANDBY	Die Majority Halo Atmos verfügt über eine automatische Standby-Funktion, die aktiviert wird, wenn 20 Minuten lang kein Audiosignal vom angeschlossenen Gerät empfangen wird. Drücken Sie die Power-Taste, um die Soundbar aus dem Standby-Modus zu aktivieren und die Wiedergabe fortzusetzen.	Einschalten / Standby	--



Die Majority Halo Atmos Soundbar mit kabellosem Subwoofer und halb-kabellosen Satelliten wird unter Lizenz von Dolby Laboratories hergestellt. Dolby, Dolby Audio, Dolby Vision, Dolby Atmos und das Doppel-D-Symbol sind Marken von Dolby Laboratories.

Was ist Dolby Atmos®?

Dolby Atmos® ist eine fortschrittliche Audiotechnologie, die einen immersiven, dreidimensionalen Klang für ein noch kinoreiferes Erlebnis bietet.

Verwendung von Dolby Atmos®

Dolby Atmos® ist nur im **TV-(eARC)-Modus** verfügbar. Einzelheiten zum Anschließen finden Sie im Abschnitt **'HDMI ARC/eARC-Verbindung'**.

- Um Dolby Atmos® im TV-(eARC)-Modus zu verwenden, muss Ihr Fernseher Dolby Atmos® unterstützen.
- Stellen Sie sicher, dass in den Einstellungen für die digitale Audioausgabe des angeschlossenen externen Geräts (z. B. Blu-ray-Player, Fernseher usw.) 'Keine Kodierung' für Bitstream ausgewählt ist.
- Wenn das Dolby Atmos®- oder Dolby Digital Plus-Format erkannt wird, zeigt die Soundbar **'DOLBY ATMOS'** oder **'DOLBY SURROUND'** an.
- Stellen Sie, falls verfügbar, die Abtastrate der Audioausgabe auf **192 kHz** ein.
- Diese Soundbar unterstützt **4K-Passthrough** und **Dolby Vision**. Beim Abspielen einer Disc mit 4K-Videosignalen kann das Signal direkt an Ihren Fernseher weitergeleitet werden.

Wichtiger Hinweis:

Die Soundbar funktioniert auch, wenn sie über andere Methoden (z. B. ein optisches Digitalkabel) angeschlossen wird. Diese Verbindungen unterstützen jedoch nicht alle Dolby-Funktionen.

*Für ein vollständiges Dolby Atmos®-Erlebnis wird dringend empfohlen, die Verbindung über HDMI **ARC/eARC** herzustellen.*

Verwendung des ARC/eARC-Eingangs

- Stellen Sie sicher, dass der ARC/eARC-Anschluss Ihres Fernsehers sowohl Video- als auch Audiosignale unterstützt und HDMI-CEC-kompatibel ist.
- Einige 4K-HDR-Fernseher erfordern eine Anpassung des ARC-Eingangs oder der Bildeinstellungen, um HDR-Inhalte korrekt wiederzugeben. Detaillierte Anweisungen hierzu finden Sie in der Bedienungsanleitung Ihres Fernsehers.

Unterstützte Audioformate: Dolby Atmos, Dolby Digital, Dolby Digital Plus, Dolby TrueHD und Dolby Surround.

Bei Verwendung der TV-(ARC/eARC)-Eingangsquelle:

- Wenn die Soundbar nicht mit dem Fernseher verbunden ist oder sich im Standby-Modus befindet, erscheint '- -' auf dem Display. Drücken Sie die Taste POWER/STANDBY (**Rem.1**), um sie einzuschalten.
- Wenn die Soundbar mit dem HDMI-ARC-Anschluss des Fernsehers verbunden ist, erscheint 'RRC' auf dem Display.
- Wenn die Soundbar mit dem HDMI-eARC-Anschluss des Fernsehers verbunden ist, erscheint 'ERRC' auf dem Display.

Verbinden Sie die Soundbar mit dem Fernseher:

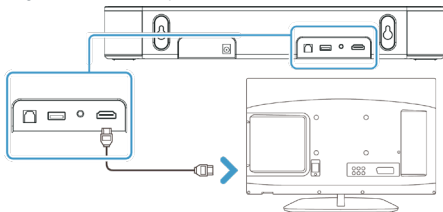
- Verwenden Sie ein Hochgeschwindigkeits-HDMI-Kabel, um die Majority Halo Atmos mit Ihrem Fernseher zu verbinden. Stecken Sie ein Ende des Kabels in den ARC-Anschluss der Soundbar (**Ref.10**) und das andere Ende in den HDMI-ARC/eARC-Anschluss Ihres Fernsehers.

Wechseln Sie den Soundbar-Modus auf ARC:

- Drücken Sie wiederholt die Taste 'INPUT' auf der Soundbar (**Ref.3**) oder auf der Fernbedienung (**Rem.7**), bis der ARC-Modus ausgewählt ist. Das LED-Display der Soundbar zeigt dann 'ARC' oder 'EARC' an.

Passen Sie die Audioeinstellungen des Fernsehers an:

- Stellen Sie sicher, dass die Audioausgabe des Fernsehers auf HDMI ARC/eARC eingestellt ist und das digitale Audioformat auf AUTO oder Dolby gesetzt ist. Aktivieren Sie HDMI-CEC in den Einstellungen Ihres Fernsehers.
- Verwenden Sie die Fernbedienung der Soundbar, um einen vordefinierten Equalizer (**Rem.6**) auszuwählen oder die Klangeinstellungen (**Rem.10, 11, 12**) entsprechend Ihren Wiedergabevorlieben anzupassen.



Verwendung des optischen Eingangs

Verbinden Sie die Majority Halo Atmos mit einer Audioquelle, z. B. einem Fernseher, PC oder einer Set-Top-Box mit optischem Digitalausgang, über ein optisches Audiokabel (nicht im Lieferumfang enthalten).

Verbinden Sie die Soundbar mit dem Fernseher, PC oder der Audioquelle:

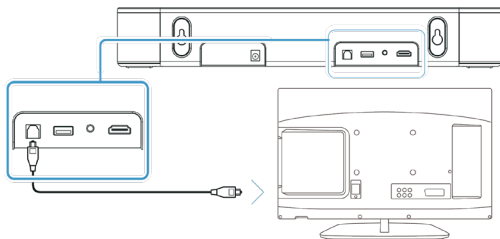
- Stecken Sie ein Ende des optischen Digitalkabels in den optischen Ausgang des Fernsehers oder der Audioquelle und das andere Ende in den optischen Eingang der Soundbar (**Ref.7**).
- Drücken Sie die Taste 'POWER/STANDBY' oben auf der Soundbar (**Ref.2**) oder auf der Fernbedienung (**Rem.1**), um die Soundbar einzuschalten.

Wechseln Sie den Soundbar-Modus auf 'Optisch':

- Drücken Sie wiederholt die Taste 'INPUT' auf der Fernbedienung (**Rem.7**), um in den optischen Modus zu wechseln, oder drücken Sie wiederholt die Taste 'INPUT' auf der Soundbar (**Ref.3**), um 'Optical Mode' auszuwählen. Das LED-Display der Soundbar muss , OPTI ' anzeigen.

Passen Sie die Audioeinstellungen am Fernseher oder an der Audioquelle (z. B. PC) an:

- Verwenden Sie die integrierten Bedienelemente Ihres Fernsehers oder des angeschlossenen Geräts und stellen Sie sicher, dass die Audioausgabe auf 'Digital Optical Audio' und das Audioformat auf 'PCM' oder 'Stereo' eingestellt ist.
- Wenn Sie die Soundbar über den optischen Anschluss mit einem anderen Gerät als dem Fernseher (z. B. DVD-Player) verbinden, stellen Sie die Audioeinstellungen des Geräts auf 'AUTO' oder 'Dolby'.
- Verwenden Sie die Fernbedienung der Soundbar, um einen vordefinierten Equalizer (**Rem.6**) auszuwählen oder die Klangeinstellungen (**Rem.10, 11, 12**) nach Ihren Wiedergabevorlieben anzupassen. Steuern Sie die Lautstärke über die Fernbedienung der Soundbar.



Verwendung des AUX-Eingangs

Majority Halo Atmos kann über den AUX-Eingang der Soundbar mit einem PC, Tablet, Smartphone oder dem Kopfhörerausgang eines Fernsehers verbunden werden. In diesem Modus kann die Audiowiedergabe nur über das verbundene Gerät gesteuert werden.

Verbindung mit externen Geräten über ein 3.5-mm-auf-3.5-mm-Audiokabel (im Lieferumfang enthalten):

- Stecken Sie ein Ende des 3.5-mm-Audiokabels in den AUX-Eingang auf der Rückseite der Soundbar (**Ref.9**) und das andere Ende in den Audio-/Kopfhörerausgang externer Geräte, z. B. MP3-Player, Telefon oder andere Audioquellen.

Verbindung mit dem Fernseher oder einem DVD/Blu-ray-Player über ein 3.5-mm-auf-RCA-Kabel (nicht im Lieferumfang enthalten):

- Stecken Sie das 3.5-mm-Kabelende in den AUX-Eingang auf der Rückseite der Soundbar (**Ref.9**) und die beiden farbigen RCA-Stecker in den RCA-Audioausgang des Fernsehers oder in den AUDIO-RCA-Ausgang des DVD-Players.

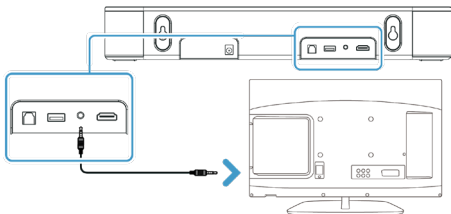
Sobald die Kabel angeschlossen sind, drücken Sie die Taste 'POWER/STANDBY' auf der Soundbar (**Ref.2**) oder auf der Fernbedienung (**Rem.1**), um die Soundbar einzuschalten.

Wechseln Sie den Soundbar-Modus auf AUX:

- Drücken Sie wiederholt die Taste 'INPUT' auf der Soundbar (**Ref.3**) oder auf der Fernbedienung (**Rem.7**), bis der AUX-In-Modus ausgewählt ist. Auf dem LED-Display erscheint 'AUX'.

Passen Sie die Audioeinstellungen Ihres Geräts an. Wenn Sie die Majority Halo Atmos beispielsweise mit einem Fernseher verbinden, muss das digitale Audioformat auf PCM eingestellt sein.

HINWEIS: Wenn beim Anschluss der Majority Halo Atmos an einen Fernseher über eines dieser Kabel kein Ton zu hören ist, überprüfen Sie die Audioeinstellungen des Fernsehers und stellen Sie sie auf PCM ein. Stellen Sie außerdem sicher, dass der RCA-Anschluss Ihres Fernsehers ein RCA-Audioausgang ist – bei einem RCA-Audioeingang wird kein Ton wiedergegeben. Alternativ können Sie eine andere Verbindungsart versuchen, z. B. ein optisches Kabel, ARC/eARC oder Bluetooth.



Bluetooth-Modus

Die Majority Halo Atmos kann über Bluetooth mit jedem Bluetooth-fähigen Gerät, wie z. B. Smart-TV, PC, Telefon, Tablet oder ähnlichem Gerät, gekoppelt werden.

Einschalten

- Drücken Sie die POWER-Taste auf der Soundbar (**Ref.2**) oder auf der Fernbedienung (**Rem.1**), um das Gerät einzuschalten.

Bluetooth-Modus aktivieren

- Drücken Sie wiederholt die Taste INPUT auf der Fernbedienung (**Rem.7**) oder auf der Soundbar (**Ref.3**), bis der Bluetooth-Modus ausgewählt ist. Auf dem Display erscheint 'BT'. Ein kurzer Signalton bestätigt den Modus. Während der Gerätesuche blinkt 'BT' auf dem Display.

Kopplung mit einem Bluetooth-Gerät

- Aktivieren Sie Bluetooth auf Ihrem Gerät und suchen Sie nach neuen Geräten.
- Wählen Sie 'Majority Halo Atmos' aus der Liste aus, wenn Sie dazu aufgefordert werden.

Erfolgreiche Verbindung

- Nach erfolgreicher Kopplung ertönt ein doppelter Signalton, und das 'BT'-Symbol hört auf zu blinken. Nach der ersten Kopplung verbindet sich die Soundbar automatisch wieder, sofern sie nicht manuell entkoppelt oder zurückgesetzt wird.

Erneutes Verbinden oder Entkoppeln eines Geräts

- Wenn Ihr Gerät die Verbindung verliert oder keine Verbindung herstellen kann, wiederholen Sie die oben genannten Schritte.
- Um die Soundbar von einem gekoppelten Gerät zu trennen, halten Sie die Taste 'PAIR' auf der Fernbedienung (**Rem.8**) 2–3 Sekunden lang gedrückt.

Starten Sie die Wiedergabe auf Ihrem Gerät, und der Ton wird über die Majority Halo Atmos wiedergegeben.

Wiedergabesteuerung im Bluetooth-Modus

- Play/Pause-Taste: Startet, pausiert oder setzt die Wiedergabe fort.
- PREV/NEXT-Tasten: Springen Sie zum vorherigen oder nächsten Titel.
- EQ (nur über Fernbedienung): Wählen Sie eine vordefinierte Equalizer-Einstellung.
- Klangeinstellungen (nur über Fernbedienung): Passen Sie Bass und Höhen nach Ihren Vorlieben an.

HINWEIS:

- *Die Majority Halo Atmos ist nicht mit Bluetooth-Ohrhörern kompatibel.*
- *Bei Verbindungsproblemen entfernen Sie 'Majority Halo Atmos' aus der Bluetooth-Liste Ihres Geräts, stellen Sie sicher, dass sich die Soundbar innerhalb von 10 Metern befindet, und versuchen Sie die Kopplung erneut.*

- Für die beste Klangqualität stellen Sie sicher, dass eine freie Sichtlinie zwischen Ihrem Gerät und der Soundbar besteht.
- Wenn das gekoppelte Gerät ausgeschaltet oder getrennt wird, wechselt die Soundbar automatisch in den Kopplungsmodus.
- Das Bluetooth-Streaming kann durch Hindernisse wie Wände, Metallgehäuse oder andere Geräte auf derselben Frequenz gestört werden.
- Um eine Verbindung zu einem anderen Bluetooth-Gerät herzustellen, halten Sie die **PAIR**-Taste auf der Fernbedienung gedrückt, um das aktuelle Gerät zu trennen, und folgen Sie dann den Kopplungsschritten.

Verwendung des USB-Wiedergabeanschlusses an der Soundbar

Die Majority Halo Atmos Soundbar verfügt über einen USB-Anschluss zur direkten Musikwiedergabe von einem USB-Stick (bis zu 32 GB) mit den unterstützten Audioformaten: **MP3, FLAC** und **WAV**.

- Drücken Sie die **POWER**-Taste an der Soundbar (**Ref.2**) oder auf der Fernbedienung (**Rem.1**), um das Gerät einzuschalten.
- Stecken Sie den USB-Stick in den USB-Anschluss auf der Rückseite der Soundbar (**Ref.8**).
- Die Soundbar wechselt automatisch in den USB-Modus, der auf dem LED-Display als 'USB' angezeigt wird.
- Wenn der USB-Stick unterstützte Dateien enthält, startet die Wiedergabe automatisch. Das Display zeigt '00:00' an und anschließend die abgelaufene Wiedergabezeit, sobald die Musik beginnt.

Wiedergabesteuerung im USB-Modus:

- **VOL +/-**: Lautstärke einstellen.
- **PLAY/PAUSE**: Wiedergabe starten oder pausieren.
- **PREV/NEXT**: Zum vorherigen oder nächsten Titel springen.
- **EQ (nur über Fernbedienung)**: Vordefinierte Equalizer-Einstellung auswählen.
- **Klangeinstellungen (nur über Fernbedienung)**: Bass und Höhen nach Wunsch einstellen.

Hinweis:

- *Der USB-Anschluss an der Soundbar dient nur der Wiedergabe – er kann keine anderen Geräte verbinden oder aufladen.*
- *Die USB-Anschlüsse am Subwoofer und an den Satelliten sind nicht für die Musikwiedergabe vorgesehen.*



Beobachtung	Mögliche Ursache / Lösung
Kein Strom / Keine Funktion	Überprüfen Sie, ob die Stromversorgung an der Steckdose eingeschaltet ist. Stellen Sie sicher, dass alle Stromkabel sicher angeschlossen sind. Ziehen Sie alle Komponenten für 10 Minuten ab und schließen Sie sie erneut an. Führen Sie eine manuelle Kopplung durch, wenn sich die Geräte nicht automatisch verbinden.
Kein Ton	Stellen Sie sicher, dass Soundbar und Gerät nicht stummgeschaltet sind. Überprüfen Sie den richtigen Eingangsmodus und die Kabelverbindungen. Erhöhen Sie die Lautstärke und überprüfen Sie die Audioeinstellungen des Geräts.
Zischgeräusch oder kein Ton (ARC/eARC / Optisch / AUX)	Überprüfen Sie die Audioeinstellungen des Fernsehers und die Qualität der Kabel. Verwenden Sie PCM-Ausgabe für TV-Audio. Aktivieren Sie HDMI-CEC bei eARC. Tauschen Sie fehlerhafte Kabel aus oder verwenden Sie eine andere Verbindungsart.
Kein Ton im Bluetooth-Modus	<p>Überprüfen Sie, ob Ihr Bluetooth-Gerät gekoppelt ist und die Soundbar auf den BT-Modus eingestellt ist.</p> <p>Wenn die Soundbar mit einem anderen Gerät gekoppelt ist, entkoppeln Sie dieses und versuchen Sie es erneut.</p> <p>Stellen Sie sicher, dass sich Ihr Gerät innerhalb der Bluetooth-Reichweite befindet und keine Hindernisse wie Möbel oder Wände dazwischen liegen.</p> <p>Erhöhen Sie die Lautstärke sowohl an der Soundbar als auch an Ihrem Gerät.</p> <p>Wenn das Problem weiterhin besteht:</p> <ul style="list-style-type: none"> -Trennen Sie die Soundbar vom Stromnetz und lassen Sie sie einige Minuten ausgeschaltet. -Entfernen Sie die Soundbar aus der Bluetooth-Liste Ihres Geräts. -Schließen Sie die Soundbar nach etwa 5 Minuten wieder an das Stromnetz an, lassen Sie sie sich mit dem Subwoofer koppeln, stellen Sie sie auf den BT-Modus und versuchen Sie erneut, eine Verbindung herzustellen.
Kein Ton im USB-Wiedergabemodus	Stellen Sie sicher, dass die Audiodateien in unterstützten Formaten vorliegen (MP3, FLAC, WAV). Prüfen Sie, ob auf dem Display der Soundbar 'USB' angezeigt wird. Verwenden Sie ggf. einen anderen USB-Stick.

Probleme mit der Fernbedienung	Überprüfen Sie, ob die Batterie ausgetauscht werden muss, und versuchen Sie es mit neuen. Überprüfen Sie, ob Hindernisse den Sensor der Fernbedienung blockieren.
Klangqualität nicht wie erwartet	Verwenden Sie die Fernbedienung, um einen vordefinierten Equalizer (Rem.6) anzuwenden oder Bass und Höhen (Rem.10, 11, 12) anzupassen.

Benötigen Sie weitere Hilfe mit Ihrem Majority Halo 5.1 Atmos? Kontaktieren Sie den technischen Support.

Wenn Sie weitere Unterstützung zu Ihrem Majority-Produkt benötigen, wenden Sie sich bitte an unser Team auf der Majority-Website: www.majority.co.uk/support oder senden Sie uns eine E-Mail @ techsupport@majority.co.uk

Produktspezifikation

Stromversorgung	110V -240V ~ 50Hz/60Hz
Frequenzgang	45Hz-20KHz
Bluetooth-Version	5.3
Bluetooth-Reichweite	Bis zu 10 Meter
Unterstützte Audioformate für USB-Wiedergabe	MP3, WAV, FLAC
Abmessungen der Soundbar (LxHxB) Abmessungen des Subwoofers (LxHxB) Satellitenlautsprecher	40.5 (L) x 9 (W) x 6.2 (H) cm 18.5 (L) x 15 (W) x 32 (H) cm 9 (W) x 6.2 (H) cm/ per satellite
Nettogewicht des Produkts (Soundbar mit Subwoofer und Satelliten)	Ca. 3.6 kg

Garantie

Alle Produkte verfügen über eine Standardgarantie von 12 Monaten. Um Ihre Garantie auf insgesamt drei Jahre zu verlängern, müssen Sie Ihr Produkt innerhalb von 30 Tagen nach dem Kauf unter www.majority.co.uk registrieren. Gehen Sie einfach zum Menü, wählen Sie „Register Your Product“ und füllen Sie das Registrierungsformular aus. Dieser Service ist völlig kostenlos.

Bowfell Halo Atmos

Dolby Atmos 5.1 Système de Son Surround

Manuel de l'utilisateur



MAJORITY

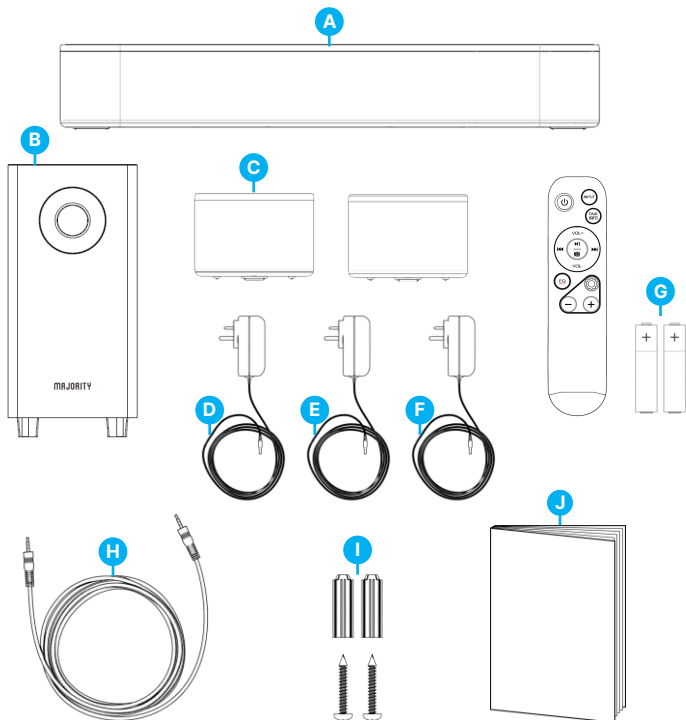
Qu'y a-t-il dans la boîte?.....	3
Commandes et Fonctions.....	4
Configuration du produit.....	9
Montage de la barre de son au mur	10
Montage des satellites au mur	11
Connexion à la prise secteur	12
Appairage avec le subwoofer et les satellites	13
Sélection de la source d'entrée	14
Dolby Atmos	15
Entrée ARC/eARC	16
Entrée optique	17
Entrée audio (AUX)	18
Bluetooth	19
Lecture USB	21
Dépannage.....	22
Assistance.....	23
Spécification du produit.....	24
Garantie.....	24
Avertissement et Informations de sécurité.....	25
Déclaration de conformité UE	28

3 Ans

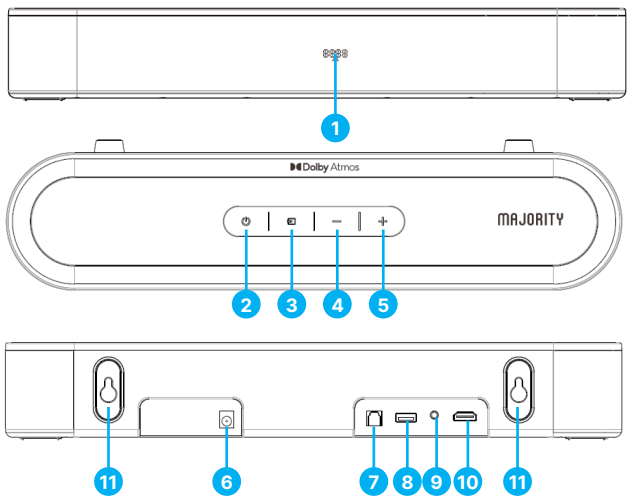
Enregistrez votre produit en ligne pour bénéficier d'une extension de garantie GRATUITE de 3 ans sur: www.majority.co.uk

Que contient la boîte ?

- | | | | |
|----|---|----|--------------------------------------|
| A. | Barre de son Majority Halo Atmos | F. | Adaptateur secteur (satellites) |
| B. | Caisson de basses sans fil Majority Halo | G. | Télécommande avec piles (2 x AAA) |
| C. | Satellite semi-sans fil Majority Halo x 2 | H. | Câble audio 3.5 mm vers 3.5 mm (AUX) |
| D. | Adaptateur secteur (barre de son) | I. | Kit de montage mural |
| E. | Câble d'alimentation (caisson de basses) | J. | Manuel de l'utilisateur |

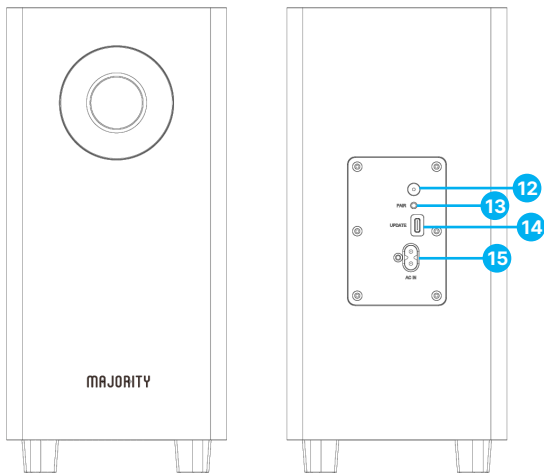


Vues avant, supérieure et arrière de la barre de son



1. Panneau d'affichage
2. Marche/ Arrêt, Veille
3. Entrée
4. Volume -
5. Volume +
6. Port adaptateur secteur DC IN (20V/1.5A)
7. Entrée optique
8. Port de lecture USB
9. Entrée AUX (Line IN)
10. Port ARC/ eARC pour TV
11. Supports de montage mural

Vues avant et arrière du caisson de basses



12. Indicateur LED

13. Bouton PAIR

- Appuyez une fois pour allumer l'indicateur LED
- Appuyez et maintenez pendant deux- trois secondes pour reconnecter à la barre de son

14. Port USB du subwoofer pour mise à jour logicielle uniquement

15. Port AC IN pour câble d'alimentation du subwoofer (figure 8)

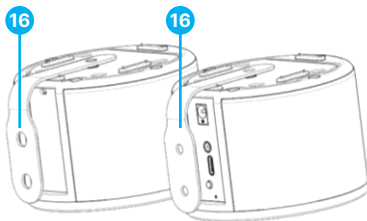
Important: La barre de son Majority Halo 5.1 Atmos s'appairera automatiquement avec le subwoofer et les satellites lorsqu'elle est allumée.

L'indicateur LED à l'arrière du subwoofer clignotera en bleu lors de la recherche de la barre de son et restera bleu fixe une fois connecté avec succès.

Pour reconnecter le subwoofer à la barre de son, veuillez suivre les instructions à la page

13.

Les satellites semi-sans fil



16. Supports de montage mural des satellites

17. Ports de câble de connexion des satellites

18. Indicateur LED

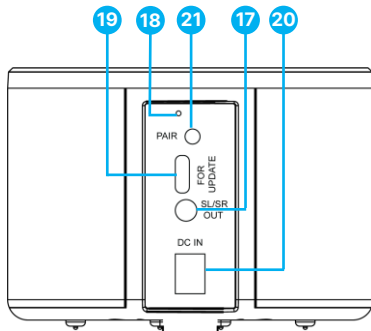
19. Port de mise à jour USB

20. Port DC IN pour adaptateur secteur (20V/1.5A)

21. Bouton PAIR / Commutateur SL, SR

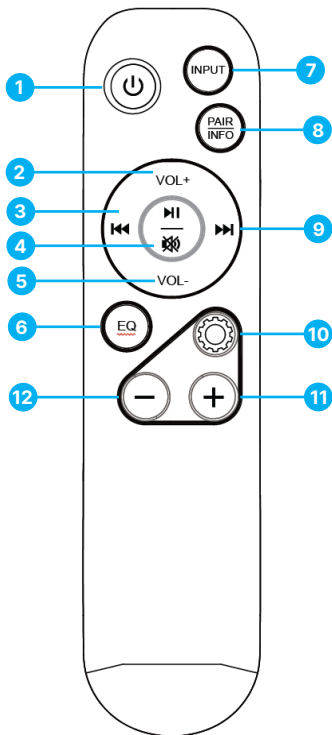
- Appuyez et maintenez le bouton **PAIR** sur le satellite principal pendant 2 secondes pour l'appairer manuellement avec le système, comme décrit à la page 11.
- Appuyez brièvement une fois sur le bouton **PAIR** pour activer **SL (Surround Left)**. L'indicateur LED s'affichera en blanc.
- Appuyez une fois de plus pour passer à **SR (Surround Right)**. L'indicateur LED s'affichera en **rouge**.

Vue arrière du satellite principal



▲ Veuillez noter : Les canaux surround sans fil (SL ou SR) sont fixes. Si la position de la prise d'alimentation ne correspond pas au canal souhaité, utilisez le bouton de commutation situé en bas du haut-parleur surround pour échanger la position du canal.

Télécommande

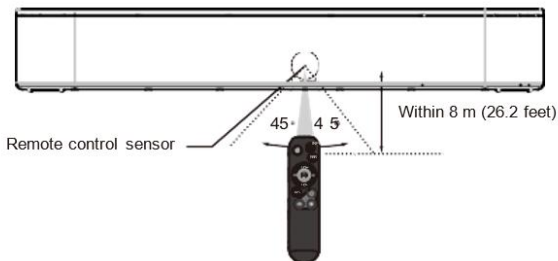


- POWER ON /STANDBY** – Allume la barre de son ou passe en mode veille.
- VOLUME +**
- PREVIOUS** – Appuyez pour passer à la piste précédente (fonctionne uniquement en modes USB et Bluetooth).
- PLAY/PAUSE/MUTE**
 - En mode USB ou Bluetooth : appuyez pour lire ou mettre en pause la musique.
 - Dans les autres modes : appuyez pour couper ou rétablir le son.
- VOLUME -**
- EQ (Égaliseur)** – Appuyez pour choisir un réglage sonore : EQ1 pour Musique, EQ2 pour Film, EQ3 pour Actualités ou EQ4 pour Sport
- INPUT** – Appuyez à plusieurs reprises pour changer le mode de la barre de son en AUX, USB, TV (eARC), Optique ou Bluetooth.
- PAIR /INFO**
 - En mode AUX : appuyez et maintenez pendant 2 secondes pour appairer le subwoofer sans fil avec la barre de son.
 - En mode Bluetooth : maintenez pendant 2 secondes pour connecter un nouvel appareil Bluetooth ou reconnecter le dernier.
 - En mode ARC/eARC ou optique, appuyez pour voir quel signal audio est en cours de lecture, tel que Dolby Atmos, Dolby Surround ou PCM.
- NEXT** – Appuyez pour passer à la piste suivante (fonctionne uniquement en modes USB et Bluetooth).
- SOUND SETTINGS** – Appuyez brièvement pour entrer en mode configuration afin d'ajuster les niveaux de basses, aigus, central et surround (page : -5 à +5, par défaut = 0).
- '+' En mode configuration, appuyez pour augmenter les niveaux
- '-' En mode configuration, utilisez ceci pour diminuer les niveaux.

Exemple : Appuyez une fois sur le bouton 'Sound Settings'. Le texte 'b-00' correspond aux basses, il apparaîtra sur l'affichage de la barre de son. Utilisez '-' pour diminuer la valeur ou '+' pour l'augmenter. Appuyez à nouveau sur le bouton 'Sound Settings', les aigus (t-00) apparaîtront, et suivez les mêmes étapes pour modifier les valeurs centre (C-00) ou surround (S-00) selon vos préférences.

Portée de la télécommande

- Lorsque l'appareil est monté sur un mur, dirigez la télécommande vers le capteur situé sur le panneau avant. La télécommande fournie permet de faire fonctionner l'appareil à distance.
- Même dans la portée effective allant jusqu'à 8 mètres, le fonctionnement peut ne pas être possible s'il y a des obstacles entre la télécommande et l'appareil.
- Si la télécommande est utilisée à proximité d'autres produits émettant des signaux infrarouges, ou si une autre télécommande infrarouge est utilisée à proximité, l'appareil peut ne pas fonctionner correctement. Inversement, les autres produits peuvent également réagir de manière incorrecte.



VEUILLEZ NOTER : Les instructions contenues dans ce manuel de l'utilisateur feront référence au numéro du bouton sur la barre de son et le subwoofer (Ref 'number'), ou aux boutons de la télécommande par exemple (Rem. 'number'), conformément aux schémas des pages 4 - 7.

Mise en route

Retirez tous les matériaux d'emballage. Préparez la barre de son, le subwoofer et les satellites pour l'utilisation.

Retirez toutes les étiquettes ou autocollants de l'avant ou du dessus des produits. Ne retirez pas les étiquettes de l'arrière ou du dessous.

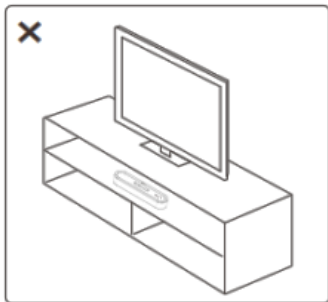
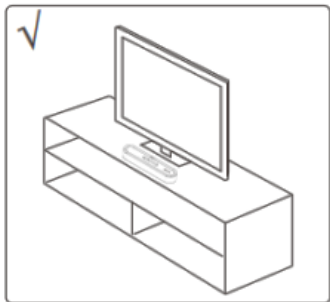
Placez la barre de son, le subwoofer et les satellites près d'une prise secteur, à l'écart de la chaleur, de la poussière, de l'humidité et des vibrations.

La barre de son Majority Halo Atmos peut être placée sur une surface plane ou montée au mur à l'aide des supports et vis fournis.

Si vous la positionnez sur une surface plane telle qu'un meuble TV, assurez-vous que la surface est stable et alignez la barre de son au centre de l'écran du téléviseur.

Laissez un espace entre la barre de son et le mur.

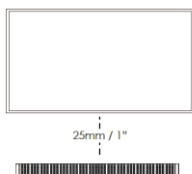
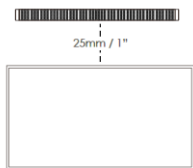
Ne la placez pas à l'intérieur d'un meuble ou sur une étagère murale. Le respect de ces consignes garantira une meilleure sortie sonore et une circulation d'air adéquate autour de la barre de son.



Préparation pour le montage mural de la barre de son

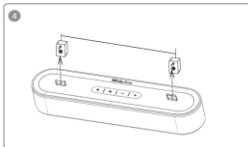
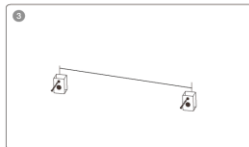
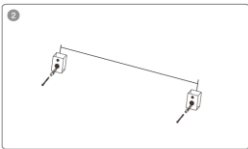
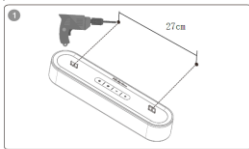
⚠ Avertissement : Si vous n'êtes pas sûr de pouvoir monter solidement la barre de son, veuillez demander l'aide d'une personne expérimentée ou d'un professionnel.

- Installez la barre de son sur une section verticale, solide et renforcée du mur.
- Pour les murs en plaque de plâtre, il est recommandé de visser directement dans les montants pour plus de sécurité.
- Pour des performances optimales, laissez au moins 25 mm (1") d'espace entre la barre de son et la TV.



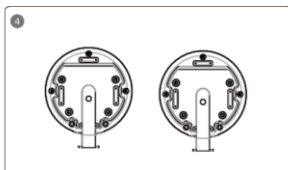
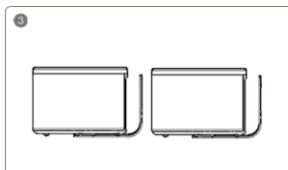
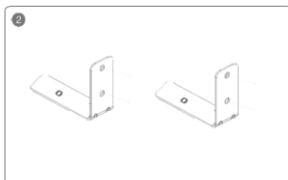
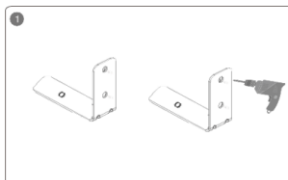
Instructions de montage mural

1. Mesurez, marquez et percez deux trous dans le mur à la même distance que les supports à l'arrière de la barre de son. (Environ 27 cm entre les supports)
2. Insérez les chevilles en plastique dans les trous, puis vissez partiellement les vis dans les chevilles. Laissez un petit espace pour que la barre de son puisse être accrochée en toute sécurité.
3. Fixez les deux coussinets EVA au support mural. Cela garantit un espace minimum de 15 mm entre le mur et la sortie de la barre de son.
4. Une fois les vis solidement fixées, suspendez la barre de son en alignant les supports et en insérant les vis dans les fentes.



Montage mural des satellites

- Percez quatre trous dans le mur, conformément aux supports muraux inclus dans la boîte.
- Insérez les chevilles en plastique dans les quatre trous.
- Fixez le support mural aux chevilles à l'aide des vis fournies. Serrez les vis solidement pour que le support ne bouge pas ou ne tremble pas.
- Placez les enceintes surround sur le support, en alignant les trous au bas des enceintes avec les trous du support. Utilisez les vis fournies pour fixer les enceintes en place, puis serrez les vis fermement.

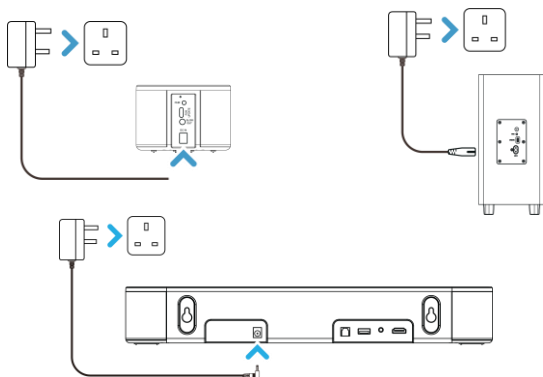


Connexion à la prise secteur

Assurez-vous que la tension d'alimentation est comprise entre 110 V et 240 V. Toute autre tension peut endommager l'appareil.

- Déroulez complètement le câble d'alimentation secteur de la barre de son, du caisson de basses et des satellites.
- Insérez l'adaptateur secteur de la barre de son (20 V 1.5 A) dans son port **(Ref.6)**, puis branchez-le à la prise secteur.
- Insérez ensuite le cordon d'alimentation du caisson de basses (figure 8) dans son port à l'arrière du caisson **(Ref.4)**, puis branchez-le à la prise secteur.
- Insérez le câble de connexion dans les ports des satellites **(Ref.17)**, puis insérez l'adaptateur secteur (20 V 1.5 A) dans le port DC IN du satellite principal **(Ref.20)**.

Assurez-vous que toutes les fiches des câbles sont correctement et fermement insérées dans les prises murales avant de mettre l'appareil sous tension.



Assurez-vous que toutes les connexions des câbles audio des appareils sont correctement insérées avant de brancher la barre de son, le caisson de basses et les satellites à la prise secteur. Une fois branché au secteur, l'écran de la barre de son affiche '--' sur son panneau. Appuyez sur le bouton 'Power' de la télécommande **(Rem.1)** ou de la barre de son pour la mettre sous tension.

Débranchez tous les câbles de la prise lorsque l'appareil n'est pas utilisé pendant une période prolongée.

La barre de son **Majority Halo Atmos** se connectera automatiquement à son caisson de basses sans fil et à ses satellites.

- Placez la barre de son, le caisson de basses et les satellites à proximité les uns des autres pour la première configuration d'appairage. Branchez la barre de son, le caisson de basses et les satellites aux prises principales.
- Appuyez sur le bouton **POWER/STANDBY** (Alimentation/Veille) de la télécommande (**Rem.1**) ou de la barre de son (**Ref.2**) pour mettre l'appareil sous tension.
- Le caisson de basses sans fil et les satellites semi-filaire tenteront automatiquement de se coupler avec la barre de son. Le voyant **LED** à l'arrière du caisson de basses (**Ref.12**) et celui à l'arrière du satellite principal (**Ref.21**) clignoteront pendant la recherche de connexion et resteront allumés une fois le couplage effectué.

*Veillez ne pas appuyer sur le bouton **PAIR** (Appairage) de l'un des éléments pendant qu'ils tentent de se connecter automatiquement, car cela perturberait le processus. Si la barre de son, le caisson de basses ou les satellites se désappairent, veuillez suivre les instructions d'appairage manuel pour les reconnecter.*

Appairage manuel

Branchez la barre de son **Majority Halo Atmos** à l'alimentation électrique. Le système démarre en mode veille : '- -' s'affiche sur la barre de son.

- Appuyez sur le bouton **POWER/STANDBY** (Alimentation/Veille) de la barre de son (**Ref.2**) ou de la télécommande (**Ref.1**) pour mettre l'appareil sous tension. Appuyez ensuite sur le bouton **INPUT** de la télécommande (**Rem.7**) ou de la barre de son (**Ref.3**) pour sélectionner le mode **AUX**.
- Branchez le caisson de basses et les satellites sur le secteur. Le voyant **LED** bleu à l'arrière du caisson de basses et des satellites clignote lentement, indiquant que l'appairage n'a pas encore eu lieu.
- Appuyez simultanément sur le bouton **PAIR** situé à l'arrière du caisson de basses (**Ref.2**) et sur le bouton **PAIR** situé sur le satellite principal (**Ref.21**) et maintenez-les enfoncés jusqu'à ce que le voyant **LED** clignote rapidement. Lorsque la barre de son est en mode **AUX**, appuyez sur le bouton **PAIR** de la télécommande (**Rem.8**) et maintenez-le enfoncé jusqu'à ce que le texte '**PAIR**' s'affiche sur l'écran de la barre de son, puis patientez.
- Après environ 10 à 15 secondes, le voyant **LED** du caisson de basses (**Ref.12**) et celui du satellite principal (**Ref.18**) cessent de clignoter et restent allumés en bleu, confirmant que la connexion a été établie.
- Une fois appairés, la barre de son, le caisson de basses et les satellites se reconnectent automatiquement après avoir été éteints puis rallumés.

Remarque : pour garantir le succès du couplage manuel, veillez à suivre exactement la séquence d'étapes indiquée dans la section consacrée au couplage manuel, sinon le couplage ne fonctionnera pas.

Entrée source	Utilisation	Bouton de la télécommande	Affichage
OPTICAL	Connectez la barre de son à l'aide d'un câble optique (non fourni) au port optique d'un téléviseur, d'un PC ou d'un appareil similaire.	'Input'	OPTI
TV ARC /eARC	Connectez la barre de son à l'aide d'un câble HDMI (ARC) (non fourni) au port HDMI (ARC/eARC) du téléviseur. Lorsque la barre de son est en mode ARC, le texte ARC s'affiche, et lorsqu'elle est en mode eARC, le texte EARC s'affiche.	'Input'	ARC EARC
Bluetooth	Appairage de la barre de son via Bluetooth avec un téléviseur, un téléphone ou un autre appareil similaire pour lire le son via Majority Halo Amos .	'Input' ou 'Pair'	BT USB
USB	Port de lecture USB - à utiliser pour lire le son à partir d'une clé USB (non fournie).	'Input'	AUX
AUX	Connexion de la barre de son à l'aide d'un câble audio de 3.5 mm (fourni) à un téléviseur, un PC ou un autre appareil similaire.	'Input'	
STANDBY	Majority Halo Atmos dispose d'une fonction de veille automatique qui s'active après 20 minutes sans réception de signal audio provenant de l'appareil connecté. Appuyez sur le bouton d'alimentation pour sortir la barre de son du mode veille et reprendre la lecture.	Power ON/ Standby	--



La barre de son **Majority Halo Atmos** avec caisson de basses sans fil et satellites semi-sans fil est fabriquée sous licence de Dolby Laboratories. Dolby, Dolby Audio, Dolby Vision, Dolby Atmos et le symbole double D sont des marques commerciales de Dolby Laboratories.

Qu'est-ce que Dolby Atmos®?

Dolby Atmos® est une technologie audio avancée qui offre un son immersif et tridimensionnel pour une expérience plus cinématographique.

Utilisation de Dolby Atmos®

Dolby Atmos® est uniquement disponible en mode TV (**eARC**). Pour plus de détails sur la connexion, veuillez vous reporter à la section 'Connexion HDMI **ARC/eARC**'.

- Pour utiliser Dolby Atmos® en mode TV (**eARC**), votre téléviseur doit prendre en charge Dolby Atmos®.
- Assurez-vous que 'No Encoding' (Pas d'encodage) est sélectionné pour le flux binaire dans les paramètres de sortie audio numérique de l'appareil externe connecté (par exemple, lecteur Blu-ray, téléviseur, etc.).
- Lorsque vous passez au format Dolby Atmos® / Dolby Digital Plus, la barre de son affiche DOLBY ATMOS ou DOLBY SURROUND.
- Si possible, réglez la fréquence d'échantillonnage de la sortie audio sur 192 kHz.
- Cette barre de son prend en charge le 4K Passthrough et Dolby Vision. Lorsque vous lisez un disque prenant en charge les signaux vidéo 4K, le signal peut être transmis directement à votre téléviseur.

Remarque importante :

- *La barre de son continuera de fonctionner lorsqu'elle est connectée à l'aide d'autres méthodes (telles qu'un câble optique numérique). Cependant, ces connexions ne prennent pas en charge toutes les fonctionnalités Dolby.*
- *Pour profiter pleinement de Dolby Atmos®, nous vous recommandons vivement de vous connecter via HDMI ARC/eARC.*

Utilisation de l'entrée ARC/eARC

- Assurez-vous que le port ARC/eARC du téléviseur prend en charge à la fois la vidéo et l'audio et qu'il est compatible HDMI-CEC.
- Certains téléviseurs 4K HDR nécessitent que l'entrée ARC ou les paramètres d'image soient ajustés pour la réception de contenu HDR. Pour obtenir des instructions de configuration détaillées concernant l'affichage HDR, veuillez vous reporter au manuel d'instructions de votre téléviseur.

Formats audio pris en charge : Dolby Atmos, Dolby Digital, Dolby Digital Plus, Dolby TrueHD et Dolby Surround.

Lorsque vous utilisez la source d'entrée TV (ARC/eARC) :

- Si la barre de son n'est pas connectée à votre téléviseur ou est en mode veille, '--' s'affiche sur l'écran. Appuyez sur le bouton POWER/STANDBY (**Rem.1**) pour l'allumer.
- Si la barre de son est connectée au port HDMI ARC de votre téléviseur, 'ARC' s'affiche à l'écran.
- Si la barre de son est connectée au port HDMI eARC de votre téléviseur, 'EARC' s'affiche à l'écran.

Connectez la barre de son à un téléviseur :

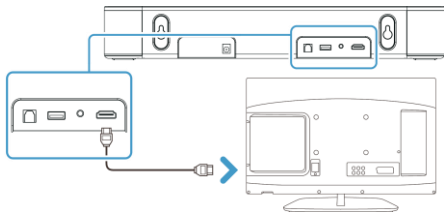
- À l'aide d'un câble HDMI haut débit, connectez **Majority Halo Atmos** à votre téléviseur. Insérez une extrémité du câble dans le port ARC de la barre de son (**Ref.10**) et l'autre extrémité dans le port HDMI ARC/eARC de votre téléviseur.

Passez le mode de la barre de son en ARC :

- Appuyez plusieurs fois sur le bouton 'INPUT' de la barre de son (**Ref.3**) ou de la télécommande (**Ref.7**) jusqu'à ce que le mode ARC soit sélectionné. L'écran LED de la barre de son affichera le texte 'ARC' ou 'EARC'.

Réglez les paramètres audio du téléviseur :

- Assurez-vous que les paramètres audio du téléviseur sont réglés sur la sortie audio HDMI ARC/eARC et que le format audio numérique du téléviseur est réglé sur AUTO ou Dolby. Activez HDMI-CEC dans les paramètres de votre téléviseur.
- Utilisez la télécommande de la barre de son pour sélectionner et appliquer un égaliseur prédéfini (**Rem.6**) ou pour régler les '**Paramètres audio**' (**Rem.10, 11, 12**), en fonction de vos préférences de lecture.



Utilisation de l'entrée optique

Connectez le **Majority Halo Atmos** à une source audio telle qu'un téléviseur, un PC ou un décodeur TNT doté d'une sortie audio numérique optique à l'aide d'un câble audio optique (non fourni).

Connectez la barre de son au téléviseur, au PC ou à la source audio :

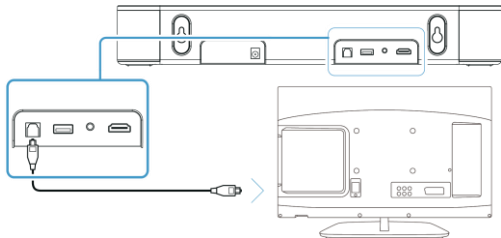
- Insérez une extrémité du câble audio optique numérique dans la sortie optique du téléviseur ou de la source audio et l'autre extrémité dans le port d'entrée optique de la barre de son (**Ref.7**).
- Appuyez sur le bouton 'POWER/STANDBY' situé sur le dessus de la barre de son (**Ref.2**) ou sur la télécommande (**Ref.1**) pour allumer la barre de son.

Passez la barre de son en mode optique :

- Appuyez plusieurs fois sur le bouton 'INPUT' de la télécommande (**Rem.7**) pour passer en mode optique ou appuyez plusieurs fois sur le bouton 'INPUT' (**Ref.3**) de la barre de son pour sélectionner le « mode optique ». L'écran LED de la barre de son doit afficher 'OPTI'.

Réglez les paramètres audio sur le téléviseur et la source audio du PC :

- À l'aide des commandes natives de votre téléviseur ou de l'appareil connecté, assurez-vous que les paramètres audio du téléviseur sont réglés sur 'Digital Optical Audio' (Audio optique numérique) et que le format audio numérique est réglé sur 'PCM' (PCM) ou 'Stereo sound' (Son stéréo).
- Lorsque vous connectez la barre de son à l'aide d'une connexion optique à un autre appareil que le téléviseur, tel qu'un lecteur DVD, réglez les paramètres audio de votre appareil sur AUTO ou Dolby.
- Utilisez la télécommande de la barre de son pour appliquer un égaliseur prédéfini (**Rem.6**) au son ou réglez les paramètres audio (**Rem.10, 11, 12**) en fonction de vos préférences de lecture. Contrôlez les niveaux de volume à l'aide de la télécommande de la barre de son.



Utilisation de l'entrée AUX

La plupart des Halo Atmos peuvent être connectés à un PC, une tablette, un smartphone ou la prise casque d'un téléviseur à l'aide de l'entrée AUX de la barre de son .

Dans ce mode, la lecture audio ne peut être contrôlée qu'à partir de l'appareil connecté.

Connexion à des appareils externes à l'aide d'un câble audio 3.5 mm vers 3.5 mm (fourni) :

- Insérez une extrémité du câble audio 3.5 mm dans la prise d'entrée AUX située à l'arrière de la barre de son (**Ref.9**) et l'autre extrémité dans la sortie audio/sortie casque des appareils externes, par exemple un lecteur MP3, un téléphone ou d'autres sources audio, etc.

Connexion au téléviseur ou à un lecteur DVD Blu-ray à l'aide d'un câble 3.5 mm vers RCA (non fourni)

- Insérez l'extrémité du câble 3.5 mm dans le port d'entrée AUX situé à l'arrière de la barre de son (**Ref.9**) et insérez les deux autres extrémités RCA colorées dans le port de sortie audio RCA du téléviseur ou dans la sortie AUDIO RCA du lecteur DVD.

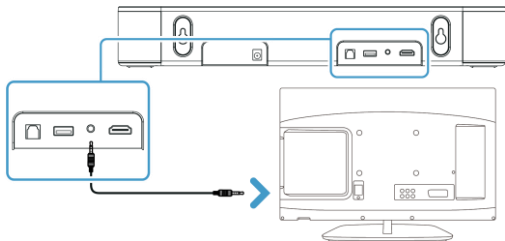
Une fois les câbles connectés, appuyez sur le bouton 'POWER/STANDBY' (Alimentation/Veille) situé sur le panneau de la barre de son (**Ref.2**) ou sur la télécommande (**Ref.1**) pour allumer la barre de son.

Passer la barre de son en mode AUX

- Appuyez plusieurs fois sur le bouton 'INPUT' (Entrée) situé sur la barre de son (**Ref.3**) ou sur la télécommande (**Ref.7**) jusqu'à ce que le mode AUX In soit sélectionné. L'écran LED doit afficher 'AUX'.

Réglez les paramètres audio de votre appareil. Par exemple, si vous connectez **Majority Halo Atmos** à un téléviseur, le format audio numérique doit être réglé sur PCM.

REMARQUE : si vous connectez Majority Halo Atmos à un téléviseur à l'aide de l'un de ces câbles et que vous n'entendez aucun son provenant de la barre de son, vérifiez les paramètres audio/son du téléviseur et réglez-les sur PCM. Assurez-vous également que le port RCA de votre téléviseur est un port de sortie audio RCA. S'il s'agit d'un port d'entrée audio RCA, aucun son ne sera produit. Vous pouvez également essayer un autre type de connexion, tel qu'un câble optique, ARC/eARC ou Bluetooth.



Mode Bluetooth

Le **Majority Halo Atmos** peut être couplé via Bluetooth avec n'importe quel appareil compatible Bluetooth, tel qu'un téléviseur intelligent, un PC, un téléphone, une tablette ou tout autre appareil similaire à partir duquel vous souhaitez diffuser du son via le système.

Mise en marche

Appuyez sur le bouton POWER (Alimentation) de la barre de son (**Ref.2**) ou de la télécommande (**Ref.1**) pour mettre l'appareil sous tension.

Activation du mode Bluetooth

- Appuyez plusieurs fois sur le bouton INPUT de la télécommande (**Rem.7**) ou de la barre de son (**Ref.3**) jusqu'à ce que le mode Bluetooth soit sélectionné. L'écran affiche 'BT'. Un bip court retentit pour confirmer le mode. Pendant la recherche d'un appareil, 'BT' clignote sur l'écran de la barre de son.

Appairage avec un appareil Bluetooth

- Activez le Bluetooth sur votre appareil et recherchez de nouveaux appareils.
- Sélectionnez '**Majority Halo Atmos**' dans la liste lorsque vous y êtes invité.

Connexion réussie

- Une fois l'appairage réussi, un double bip retentit et le texte 'BT' cesse de clignoter. Après l'appairage initial, la barre de son se reconnecte automatiquement, sauf si vous la désappariez ou la réinitialisez manuellement.

Reconnexion ou désappairage d'un appareil

- Si votre appareil est désappairé ou si vous ne parvenez pas à vous connecter, répétez les étapes ci-dessus.
- Pour désappairer la barre de son d'un appareil appairé, appuyez sur le bouton 'PAIR' de la télécommande (**Rem.8**) et maintenez-le enfoncé pendant 2 à 3 secondes pour vous déconnecter.

Lancez la lecture depuis votre appareil et le son sera diffusé via **Majority Halo Atmos**.

Commandes de lecture en mode Bluetooth

- Bouton Lecture/Pause** : démarre, met en pause ou reprend la lecture.
- Boutons PREV/NEXT** : passe à la piste précédente ou suivante.
- EQ (télécommande uniquement)** : sélectionne un réglage d'égaliseur prédéfini.
- Réglages du son (télécommande uniquement)** : règle les basses et les aigus selon vos préférences.

REMARQUE :

- la Majority Halo Atmos n'est pas compatible avec les écouteurs Bluetooth.*
- Si vous rencontrez des problèmes de connexion, supprimez « Majority Halo Atmos » de l'historique Bluetooth de votre appareil, assurez-vous que la barre de son se trouve à moins de 10 mètres de votre appareil et essayez à nouveau de l'appairer.*

- *Pour obtenir la meilleure qualité sonore, veillez à ce qu'il n'y ait aucun obstacle entre votre appareil et la barre de son.*
- *Si l'appareil appairé est éteint ou déconnecté, la barre de son passe automatiquement en mode d'appairage.*
- *La transmission Bluetooth peut être interrompue par des obstacles tels que des murs, des boîtiers métalliques ou des appareils à proximité fonctionnant sur la même fréquence.*
- *Pour vous connecter à un autre appareil Bluetooth, maintenez enfoncé le bouton PAIR de la télécommande pour déconnecter l'appareil actuel, puis suivez les étapes de couplage pour vous connecter à un nouvel appareil.*

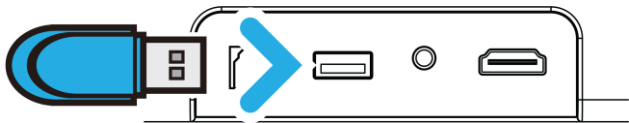
Utilisation du port de lecture USB sur la barre de son

La barre de son Majority Halo Atmos comprend un port USB permettant de lire directement de la musique à partir d'une clé USB (jusqu'à 32 Go) avec les formats audio pris en charge : **MP3, FLAC** et **WAV**.

- Appuyez sur le bouton **POWER** (Alimentation) de la barre de son (**Ref.2**) ou de la télécommande (**Ref.1**) pour allumer l'appareil.
- Insérez la clé USB dans le port **USB** situé à l'arrière de la barre de son (**Ref.8**).
- La barre de son passe automatiquement en mode USB, indiqué par 'USB' sur l'écran **LED**.
- Si la clé USB contient des fichiers pris en charge, la lecture démarre automatiquement. L'écran affiche '**00:00**', puis le temps écoulé une fois la musique lancée.

Commandes de lecture en mode USB :

- **VOL +/-** : réglez le volume.
- **PLAY/PAUSE** : lancez ou mettez en pause la lecture.
- **PREV/NEXT** : passez à la piste précédente ou suivante.
- **EQ (télécommande uniquement)** : sélectionnez un réglage d'égaliseur prédéfini.
- Paramètres audio (télécommande uniquement) : réglez les basses et les aigus selon vos préférences.



Remarque :

le port USB de la barre de son est uniquement destiné à la lecture ; il ne permet pas de connecter ou de charger d'autres appareils.

Les ports USB du caisson de basses et des satellites ne sont pas destinés à la lecture de musique.

Observation	Cause potentielle / Solution
<p>Pas d'alimentation / Pas de fonctionnement</p>	<p>Vérifiez que l'alimentation est branchée à la prise murale. Assurez-vous que l'adaptateur secteur de la barre de son, les satellites et le cordon d'alimentation du caisson de basses sont correctement branchés à la prise secteur.</p> <p>Débranchez la barre de son, le caisson de basses et les satellites, puis déconnectez-les de vos appareils. Laissez tout éteint pendant 10 minutes, puis reconnectez la barre de son, le caisson de basses et les satellites au secteur et à l'alimentation. Effectuez un appairage manuel de tous les éléments s'ils ne se connectent pas automatiquement. Si un mode particulier pose problème, essayez une autre connexion (par exemple, optique ou Bluetooth).</p>
<p>Pas de son</p>	<p>Vérifiez si l'appareil ou votre dispositif est réglé sur MUTE (sourdine). Assurez-vous que la barre de son est allumée et qu'elle n'est pas en mode veille (l'écran affiche "--"). Appuyez sur le bouton POWER (alimentation) de la télécommande ou de la barre de son, puis sélectionnez le mode qui correspond à votre type de connexion.</p> <p>Assurez-vous que la barre de son est dans le bon mode et que tous les câbles sont correctement connectés.</p> <p>Augmentez le volume de la barre de son et de votre dispositif.</p> <p>Vérifiez les paramètres audio de votre appareil pour vous assurer qu'ils sont correctement configurés.</p>
<p>Sifflement ou absence de son lorsque l'appareil est connecté au téléviseur</p> <p>(ARC/eARC / optique / AUX)</p>	<p>Vérifiez les paramètres audio ou sonores du téléviseur et réglez-les si nécessaire. Un sifflement peut être entendu si le câble utilisé est défectueux, de mauvaise qualité ou si les paramètres audio du téléviseur ne sont pas réglés en fonction de la connexion utilisée.</p> <p>Assurez-vous que le téléviseur est réglé pour utiliser des haut-parleurs externes. Le téléviseur doit être compatible avec la connexion HDMI ARC/eARC pour ce type de connexion. Assurez-vous que la fonction CEC est activée lorsque vous utilisez la fonction eARC du téléviseur. Pour la fonction eARC du téléviseur, utilisez un câble HDMI à 19 conducteurs (haut débit).</p> <p>Vérifiez les paramètres audio/son du téléviseur et assurez-vous que le format audio numérique est réglé sur PCM.</p> <p>Vérifiez les connexions des câbles, remplacez le câble si nécessaire ou essayez une autre connexion.</p>
<p>Pas de son en mode Bluetooth</p>	<p>Vérifiez que votre appareil Bluetooth est appairé et que la barre de son est réglée sur le mode BT.</p> <p>Si la barre de son est appairée avec un autre appareil, désappairez-la et réessayez.</p> <p>Assurez-vous que votre appareil se trouve à portée du Bluetooth et qu'aucun obstacle, tel que des meubles ou des murs, ne s'interpose entre les deux.</p> <p>Augmentez le volume de la barre de son et de votre appareil.</p> <p>Si le problème persiste :</p> <ul style="list-style-type: none"> - Débranchez la barre de son et laissez-la éteinte pendant quelques minutes. - Supprimez la barre de son de la liste Bluetooth de votre appareil. - Au bout de 5 minutes, rebranchez la barre de son au secteur, laissez-la se coupler avec son caisson de basses, réglez-la en mode BT et essayez à nouveau de la coupler.

Pas de son en mode lecture USB.	Assurez-vous que les fichiers audio téléchargés sur la clé USB sont dans des formats pris en charge : MP3, Flac ou WAV. Assurez-vous que le mode de la barre de son est réglé sur 'USB'. Ce texte doit s'afficher sur le panneau LED de la barre de son. Utilisez une autre clé USB.
Problèmes liés à la fonction de télécommande	Vérifiez si les piles doivent être remplacées, essayez-en de nouvelles. Vérifiez si des obstacles bloquent le capteur de la télécommande.
La qualité sonore n'est pas celle attendue	Utilisez la télécommande de la barre de son pour sélectionner un préréglage et appliquer l'égaliseur (Rem.6) ou les paramètres sonores (Rem.10, 11, 12) et réglez-les en fonction de vos préférences de lecture.

Vous avez encore besoin d'aide avec votre Majority Halo 5.1 Atmos ? Contactez le support technique

Si vous avez besoin d'une assistance supplémentaire concernant votre produit Majority, veuillez contacter notre équipe sur le site web de Majority : www.majority.co.uk/support ou nous envoyer un e-mail à techsupport@majority.co.uk

Spécifications du Produit

Alimentation électrique	110V -240V ~ 50Hz/60Hz
Réponse en fréquence audio	45Hz-20KHz
Version Bluetooth	5.3
Portée Bluetooth	Jusqu'à 10 mètres
Formats audio pris en charge pour la lecture US	MP3, WAV, FLAC
Dimensions de la barre de son(LxHxW) Dimensions du caisson de basses (LxHxW) Satellites	40.5 (L) x 9(W) x 6.2 (H) cm 18.5 (L) x 15 (W) x 32 (H) cm 9 (W) x 6.2 (H) cm/ per satellite
Poids net du produit (barre de son avec caisson de basses et satellites)	Environ 3.6 kg

Garantie

Tous les produits sont couverts par une garantie standard de 12 mois. Pour prolonger votre garantie à trois ans, vous devez enregistrer votre produit dans les 30 jours suivant son achat sur www.majority.co.uk. Il vous suffit de vous rendre dans le menu, de sélectionner 'Enregistrer votre produit' et de remplir le formulaire d'enregistrement. Ce service est entièrement gratuit.

Bowfell Halo Atmos

Dolby Atmos 5.1 Sistema audio surround

Manuale utente



MAJORITY

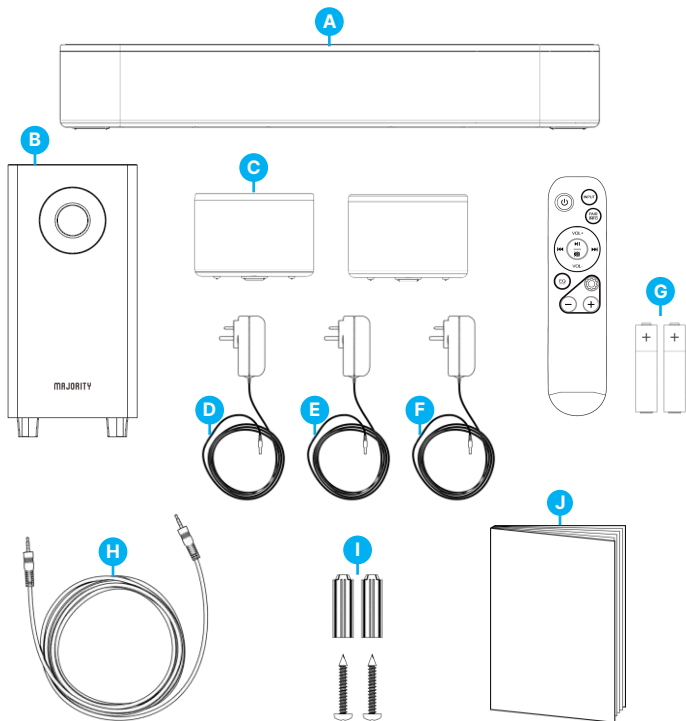
Cosa c'è nella confezione?.....	3
Controlli e Funzioni.....	4
Configurazione del prodotto.....	9
Montaggio della soundbar a parete	10
Montaggio dei satelliti a parete	11
Collegamento alla presa di rete	12
Abbinamento con subwoofer e satelliti	13
Selezione della sorgente di ingresso	14
Dolby Atmos	15
Ingresso ARC/eARC	16
Ingresso ottico	17
Ingresso audio (AUX)	18
Bluetooth	18
Riproduzione USB	19
Risoluzione dei problemi	21
Supporto	22
Specifiche del prodotto	23
Garanzia	24
Avvertenze e Informazioni di sicurezza	24
Dichiarazione di conformità UE	28

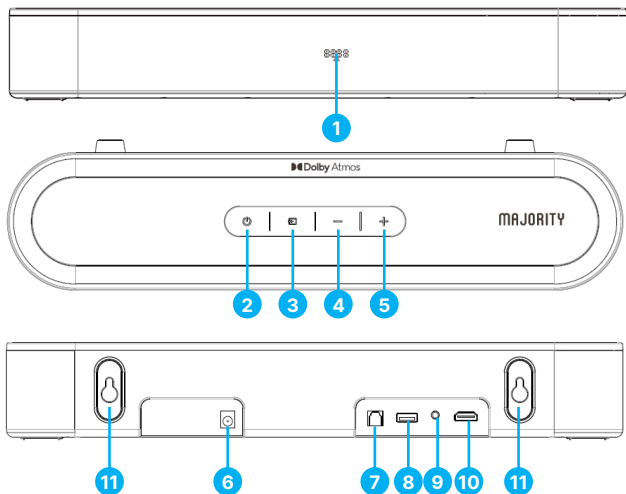
3 Anni
Di Garanzia

Registra il tuo prodotto online e ricevi un'estensione di garanzia di 3 anni GRATIS su:
www.majority.co.uk

Cosa c'è nella confezione?

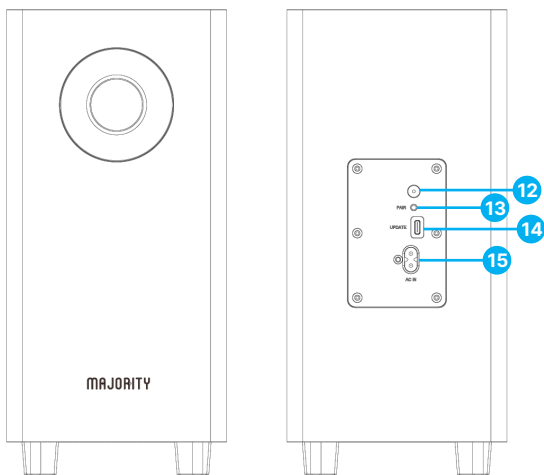
- A. Soundbar Majority Halo Atmos
- B. Subwoofer wireless Majority Halo
- C. Satellite semi-wireless Majority Halo x 2
- D. Adattatore di alimentazione (soundbar)
- E. Cavo di alimentazione (subwoofer)
- F. Adattatore di alimentazione (satelliti)
- G. Telecomando con batterie (2 x AAA)
- H. Cavo audio da 3.5 mm a 3.5 mm (AUX)
- I. Kit di montaggio a parete
- J. Manuale utente



Viste frontale, superiore e posteriore della soundbar

1. Pannello di visualizzazione
2. Accensione/ Spegnimento, Standby
3. Ingresso
4. Volume -
5. Volume +
6. Porta adattatore di alimentazione DC IN (20V/1.5A)
7. Ingresso ottico
8. Porta di riproduzione USB
9. Ingresso AUX (Line IN)
10. Porta ARC/ eARC per TV
11. Staffe di montaggio a parete

Viste frontale e posteriore del subwoofer



12. Indicatore LED

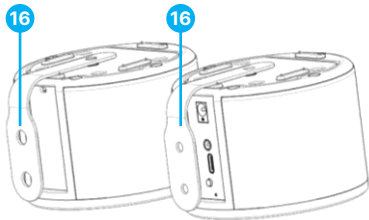
13. Pulsante PAIR

- Premere una volta per accendere l'indicatore LED
- Premere e tenere premuto per due- tre secondi per riconnettere alla soundbar

14. Porta USB del subwoofer solo per aggiornamento software

15. Porta AC IN per cavo di alimentazione del subwoofer (figura 8)

Importante La soundbar Majority Halo 5.1 Atmos si abbinerà automaticamente con il subwoofer e i satelliti quando viene accesa. L'indicatore LED sul retro del subwoofer lampeggerà in blu durante la ricerca della soundbar e rimarrà blu fisso una volta connesso correttamente. Per riconnettere il subwoofer alla soundbar, seguire le istruzioni a pagina 13.

I satelliti semi-wireless

16. Staffe di montaggio a parete dei satelliti

17. Porte dei cavi di collegamento dei satelliti

18. Indicatore LED

19. Porta di aggiornamento USB

20. Porta DC IN per adattatore di alimentazione (20V/1.5A)

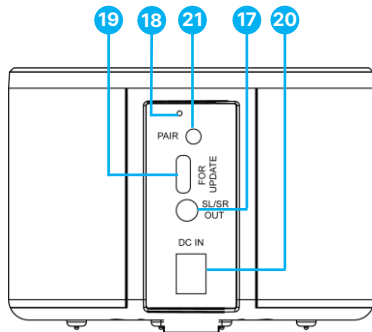
21. Pulsante **PAIR** / Interruttore **SL, SR**

Premere e tenere premuto il pulsante **PAIR** sul satellite principale per 2 secondi per abbinarlo manualmente al sistema, come descritto a pagina 11.

Premere brevemente una volta il pulsante **PAIR** per attivare **SL (Surround Left)**.

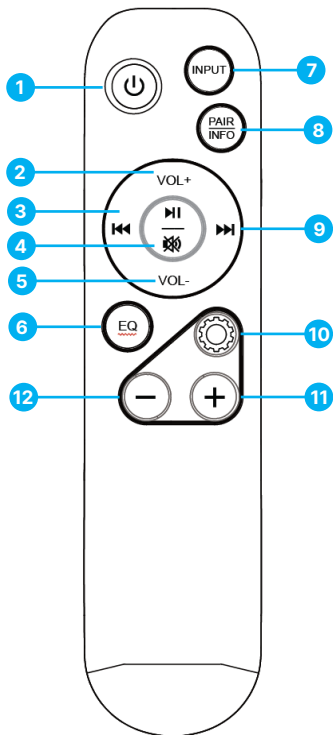
L'indicatore **LED** sarà bianco.

Premere ancora una volta per passare a **SR (Surround Right)**. L'indicatore LED sarà rosso.

Vista posteriore del satellite principale

▲ *Nota bene: I canali surround wireless (SL o SR) sono fissi. Se la posizione della presa di alimentazione non corrisponde al canale desiderato, utilizzare il pulsante di commutazione sul fondo dell'altoparlante surround per scambiare la posizione del canale.*

Telecomando

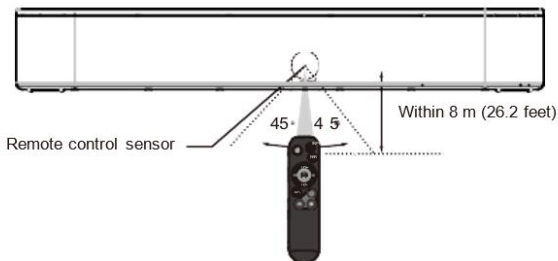


- POWER ON /STANDBY** – Accende la soundbar o passa alla modalità Standby.
- VOLUME +**
- PREVIOUS** – Premere per passare alla traccia precedente (funziona solo in modalità USB e Bluetooth).
- PLAY/PAUSE/MUTE**
In modalità USB o Bluetooth: premere per riprodurre o mettere in pausa la musica.
In altre modalità: premere per silenziare o riattivare il suono.
- VOLUME -**
- EQ (Equalizzatore)** – Premere per scegliere un'impostazione audio: **EQ1** per Musica, **EQ2** per Film, **EQ3** per Notizie o **EQ4** per Sport
- INPUT** – Premere ripetutamente per cambiare la modalità della soundbar in AUX, USB, TV (eARC), Ottico o Bluetooth.
- PAIR /INFO**
In modalità AUX: premere e tenere premuto per 2 secondi per abbinare il subwoofer wireless alla soundbar.
In modalità Bluetooth: tenere premuto per 2 secondi per collegare un nuovo dispositivo Bluetooth o riconnettere l'ultimo.
 In modalità ARC/eARC o ottica, premere per vedere quale segnale audio è in riproduzione come Dolby Atmos, Dolby Surround o PCM.
- NEXT** – Premere per passare alla traccia successiva (funziona solo in modalità USB e Bluetooth).
- SOUND SETTINGS** – Premere brevemente per entrare nella modalità di configurazione per regolare i livelli di bassi, alti, centrale e surround (intervallo: **-5** a **+5**, predefinito = **0**).
- '+'** In modalità configurazione, premere per aumentare i livelli
- '-'** In modalità configurazione, usare questo per diminuire i livelli.

Esempio: Premere una volta il pulsante 'Sound Settings'. Il testo 'b-00' indica i bassi, apparirà sul display della soundbar. Utilizzare '-' per diminuire il valore o '+' per aumentarlo. Premere nuovamente il pulsante 'Sound Settings', verranno visualizzati gli alti (t-00), e seguire gli stessi passaggi per modificare i valori centrale (C-00) o surround (S-00) secondo le proprie preferenze.

Portata del telecomando

- Quando l'unità è montata a parete, puntare il telecomando verso il sensore sul pannello frontale. Il telecomando in dotazione consente di utilizzare l'unità a distanza.
- Anche entro la portata effettiva fino a 8 metri, il funzionamento potrebbe non essere possibile se ci sono ostacoli tra il telecomando e l'unità.
- Se il telecomando viene utilizzato vicino ad altri prodotti che emettono segnali infrarossi, o se un altro telecomando a infrarossi viene utilizzato nelle vicinanze, l'unità potrebbe non funzionare correttamente. Al contrario, anche gli altri prodotti potrebbero rispondere in modo errato.



NOTA BENE: Le istruzioni contenute in questo manuale utente faranno riferimento al numero del pulsante sulla soundbar e sul subwoofer (Ref 'number'), o ai pulsanti sul telecomando ad esempio (Rem. 'number'), in conformità con i diagrammi delle pagine 4 - 7.

Introduzione

Rimuovere tutti i materiali di imballaggio. Preparare la soundbar, il subwoofer e i satelliti per l'uso.

Rimuovere eventuali etichette o adesivi dalla parte anteriore o superiore dei prodotti. Non rimuovere le etichette dal retro o dal fondo.

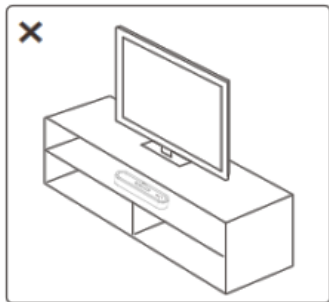
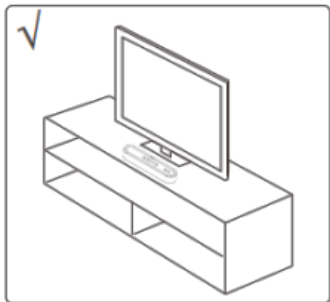
Posizionare la soundbar, il subwoofer e i satelliti vicino a una presa di rete, lontano da calore, polvere, umidità e vibrazioni.

La soundbar **Majority Halo Atmos** può essere posizionata su una superficie piana o montata a parete utilizzando le staffe e le viti fornite.


Se la si posiziona su una superficie piana come un supporto TV, assicurarsi che la superficie sia stabile e allineare la soundbar centralmente con lo schermo del televisore.

Lasciare un po' di spazio tra la soundbar e la parete.

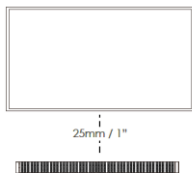
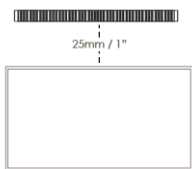
Non posizionarla all'interno di un mobile o su una mensola a parete. Seguendo queste indicazioni si garantirà la migliore resa sonora e un corretto flusso d'aria attorno alla soundbar.



Preparazione per il montaggio a parete della soundbar

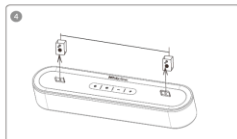
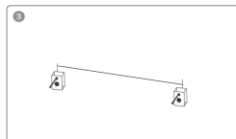
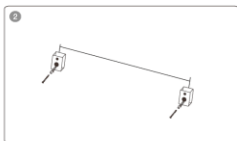
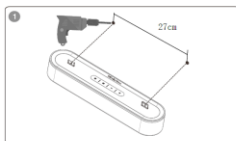
 **Avvertenza:** Se non si è sicuri di montare saldamente la soundbar a parete, chiedere assistenza a una persona esperta o a un professionista.

- Installare la soundbar su una sezione verticale, solida e rinforzata della parete.
- Per pareti in cartongesso, si consiglia di avvitare direttamente nei montanti per una maggiore sicurezza.
- Per prestazioni ottimali, lasciare almeno 25 mm (1") di spazio tra la soundbar e la TV.



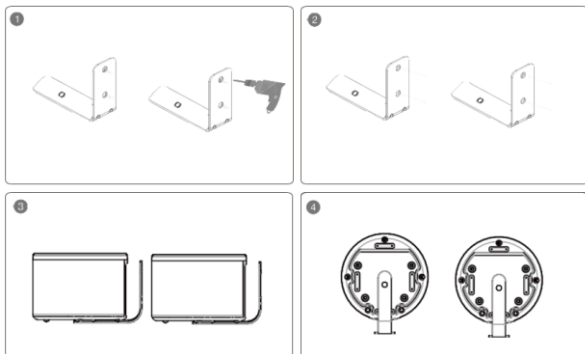
Istruzioni per il montaggio a parete

1. Misurare, segnare e praticare due fori nel muro alla stessa distanza delle staffe sul retro della soundbar. (Circa 27 cm tra le staffe)
2. Inserire i tasselli di plastica nei fori, quindi avvitare parzialmente le viti nei tasselli. Lasciare un piccolo spazio in modo che la soundbar possa essere appesa in modo sicuro.
3. Fissare le due EVA pad alla staffa da parete. Questo garantisce una distanza minima di 15 mm tra la parete e l'uscita della soundbar.
4. Una volta che le viti sono fissate saldamente, appendere la soundbar allineando le staffe e inserendo le viti nelle fessure.



Montaggio a parete dei satelliti

- Praticare quattro fori nel muro, secondo le staffe da parete incluse nella confezione.
- Inserire i tasselli di plastica nei quattro fori.
- Fissare la staffa da parete ai tasselli utilizzando le viti fornite. Serrare le viti saldamente in modo che la staffa non si muova o tremi.
- Posizionare gli altoparlanti surround sulla staffa, allineando i fori sul fondo degli altoparlanti con i fori della staffa. Utilizzare le viti fornite per fissare gli altoparlanti, quindi serrare le viti saldamente.

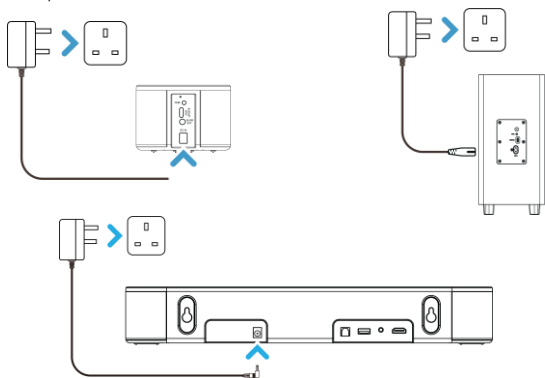


Collegamento alla presa di rete

Assicurarsi che la tensione di alimentazione rientri nell'intervallo di 110V~240V. Qualsiasi altra tensione può causare danni all'unità.

- Srotolare completamente il cavo di alimentazione di rete per la soundbar, il subwoofer e i satelliti.
- Inserire l'adattatore di alimentazione della soundbar (20V 1.5A) nella sua porta **(Ref.6)**, quindi collegare alla presa di rete.
- Successivamente, inserire il cavo di alimentazione del subwoofer (figura 8) nella sua porta sul retro del subwoofer **(Ref.4)** quindi collegare alla presa di rete.
- Inserire il cavo di collegamento nelle porte dei satelliti **(Ref.17)**, quindi inserire l'adattatore di alimentazione (20V 1.5A) nella porta DC IN principale del satellite **(Ref.20)**

Assicurarsi che tutte le spine dei cavi siano completamente e saldamente inserite nelle prese a muro prima dell'accensione.



Assicurarsi che tutti i collegamenti dei cavi audio delle unità siano correttamente inseriti prima di collegare la soundbar, il subwoofer e i satelliti alla presa di rete. Una volta collegata alla rete, il display della soundbar mostrerà '--' sul suo pannello. Premere il pulsante 'Power' sul telecomando **(Rem.1)** o sulla soundbar per accendere.

Scollegare tutti i cavi dalla presa quando l'unità non viene utilizzata per un periodo di tempo prolungato.

La soundbar **Majority Halo Atmos** si collegherà automaticamente al suo subwoofer wireless e ai satelliti.

- Posizionare la soundbar, il subwoofer e i satelliti più vicini tra loro per la prima configurazione di accoppiamento. Collegare la soundbar, il subwoofer. e i satelliti alle prese di rete.
- Premere il pulsante **POWER/STANDBY** sul telecomando (**Rem.1**) o sulla soundbar (**Ref.2**) per accendere.
- Il subwoofer wireless e i satelliti semi-cablati tenderanno automaticamente di accoppiarsi con la soundbar. L'indicatore LED sul retro del subwoofer (**Ref.12**) e quello sul retro del satellite principale (**Ref.21**) lampeggeranno durante la ricerca della connessione e rimarranno fissi una volta accoppiati.

Si prega di non premere il pulsante PAIR su nessuno degli elementi mentre stanno tentando di connettersi automaticamente poiché questa azione interromperà il processo. Se la soundbar, il subwoofer, i satelliti si disaccoppiano, seguire le istruzioni di accoppiamento manuale per riconnetterli.

Accoppiamento manuale

Se la soundbar, il subwoofer, i satelliti non si accoppiano automaticamente o si disaccoppiano, possono essere ricollegati in qualsiasi momento seguendo questi passaggi:

- Collegare la soundbar **Majority Halo Atmos** all'alimentazione. Il sistema si avvierà in modalità standby: '- -' verrà visualizzato sulla soundbar.
- Premere il pulsante **POWER/STANDBY** sulla soundbar (**Ref.2**) o sul telecomando (**Rem.1**) per accendere. Quindi premere il pulsante INPUT sul telecomando (**Rem.7**) o sulla soundbar (**Ref.3**) per selezionare la modalità AUX.
- Collegare il subwoofer e i satelliti alla rete elettrica. L'indicatore LED blu sul retro del subwoofer e dei satelliti lampeggerà lentamente, indicando che l'accoppiamento non è ancora avvenuto.
- Premere e tenere premuti contemporaneamente il pulsante PAIR sul retro del subwoofer (**Ref.2**) e il pulsante PAIR sul satellite principale (**Ref.21**) finché l'indicatore LED lampeggia rapidamente. Mentre la soundbar è in modalità AUX, premere e tenere premuto il pulsante PAIR sul telecomando (**Rem.8**) fino a quando il testo 'PAIR' appare sul display della soundbar e attendere.
- Dopo circa 10-15 secondi, l'indicatore LED sul subwoofer (**Ref.12**) e quello sul satellite principale (**Ref.18**) smetteranno di lampeggiare e rimarranno blu fisso, confermando una connessione riuscita.
- Una volta accoppiati, la soundbar, il subwoofer e i satelliti si ricollegheranno automaticamente dopo essere stati spenti e riaccesi.

Nota: Per garantire un accoppiamento manuale riuscito, assicurarsi di seguire l'esatta sequenza dei passaggi elencati nella sezione di accoppiamento manuale, altrimenti non si accoppieranno.

Ingresso sorgente	Uso	Pulsante del telecomando	Display
OTTICO	Collegamento della soundbar con cavo ottico (non incluso), alla porta ottica di una TV, PC o dispositivo simile.	'Input'	OPTI
TV ARC /eARC	Collegamento della soundbar con cavo HDMI(ARC) (non incluso), alla porta HDMI(ARC/eARC) del televisore. Quando la soundbar è in modalità ARC verrà visualizzato il testo ARC, e quando è in eARC verrà visualizzato il testo eARC.	'Input'	ARC eARC
Bluetooth	Accoppiamento della soundbar tramite Bluetooth con una TV, un telefono o altro dispositivo simile per riprodurre audio tramite Majority Halo Amos.	'Input' o 'Pair'	BT
USB	Porta di riproduzione USB - da utilizzare per riprodurre audio da una chiavetta USB (non inclusa).	'Input'	USB
AUX	Collegamento della soundbar con cavo audio da 3.5 mm (incluso), a una TV, PC o altri dispositivi simili	'Input'	AUX
STANDBY	Majority Halo Atmos dispone di una funzione di standby automatico, che si attiva dopo 20 minuti senza ricevere alcun segnale audio dal dispositivo collegato. Premere il pulsante di accensione per uscire la soundbar dalla modalità standby e riprendere la riproduzione.	Accensione/St andby	--



La soundbar **Majority Halo Atmos** con subwoofer wireless e satelliti semi-wireless è prodotta su licenza di Dolby Laboratories. Dolby, Dolby Audio, Dolby Vision, Dolby Atmos e il simbolo double -D sono marchi di Dolby Laboratories.

Che cos'è Dolby Atmos®?

Dolby Atmos® è una tecnologia audio avanzata che offre un suono immersivo e tridimensionale per un'esperienza più cinematografica.

Utilizzo di Dolby Atmos®

Dolby Atmos® è disponibile solo in modalità TV (eARC). Per i dettagli su come collegare, fare riferimento a 'HDMI ARC/eARC Connection'.

- Per utilizzare Dolby Atmos® in modalità TV (eARC), il televisore deve supportare Dolby Atmos®.
- Assicurarsi che 'No Encoding' sia selezionato per il bitstream nelle impostazioni di uscita audio digitale del dispositivo esterno collegato (ad es. lettore Blu-ray, TV, ecc.).
- Quando si entra nel formato Dolby Atmos® / Dolby Digital Plus, la soundbar visualizzerà DOLBY ATMOS o DOLBY SURROUND.
- Se disponibile, impostare la frequenza di campionamento dell'uscita audio su 192 kHz.
- Questa soundbar supporta il 4K Passthrough e Dolby Vision. Durante la riproduzione di un disco che supporta segnali video 4K, il segnale può essere trasmesso direttamente al televisore.

Nota importante:

- *La soundbar continuerà a funzionare quando collegata utilizzando altri metodi (come un cavo ottico digitale). Tuttavia, queste connessioni non possono supportare tutte le funzionalità Dolby.*
- *Per un'esperienza Dolby Atmos® completa, consigliamo vivamente il collegamento tramite HDMI ARC/eARC.*

Utilizzo dell'ingresso ARC/eARC

- Assicurarsi che la porta ARC/eARC del televisore supporti sia video che audio e sia conforme a HDMI-CEC.
- Alcuni televisori 4K HDR richiedono la regolazione dell'ingresso ARC o delle impostazioni dell'immagine per la ricezione dei contenuti HDR. Per istruzioni dettagliate sulla configurazione della visualizzazione HDR, fare riferimento al manuale di istruzioni del televisore.

Formati audio supportati: Dolby Atmos, Dolby Digital, Dolby Digital Plus, Dolby TrueHD e Dolby Surround.

Quando si utilizza la sorgente di ingresso TV (ARC/eARC):

- Se la soundbar non è collegata al televisore o è in modalità standby, '—' apparirà sul pannello di visualizzazione. Premere il pulsante **POWER/STANDBY (Rem.1)** per accenderla.
- Se la soundbar è collegata alla porta HDMI ARC del televisore, 'ARC' apparirà sul display.
- Se la soundbar è collegata alla porta HDMI eARC del televisore, 'eARC' apparirà sul display.

Collegare la soundbar a una TV:

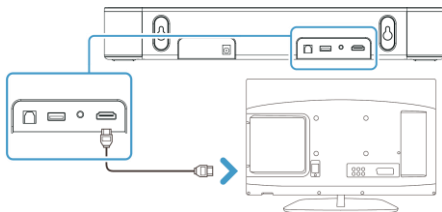
- Utilizzando un cavo HDMI ad alta velocità, collegare **Majority Halo Atmos** al televisore. Inserire un'estremità del cavo nella porta ARC della soundbar (**Ref.10**) e l'altra estremità nella porta HDMI ARC/eARC del televisore.

Cambiare la modalità della soundbar in ARC:

- Premere ripetutamente il pulsante 'INPUT' sulla soundbar (**Ref.3**) o sul telecomando (**Rem.7**) fino a quando viene selezionata la modalità ARC. Il display LED della soundbar mostrerà il testo 'ARC' o 'eARC'.

Regolare le impostazioni audio del televisore:

- Assicurarsi che le impostazioni audio del televisore siano impostate sull'uscita audio HDMI ARC/ eARC e che il formato audio digitale del televisore sia impostato su AUTO o Dolby. Abilitare HDMI -CEC nelle impostazioni del televisore.
- Utilizzare il telecomando della soundbar per selezionare e applicare un equalizzatore predefinito (**Rem.6**) o per impostare le 'Sound Settings' (**Rem.10, 11, 12**), in base alle preferenze di riproduzione.



Utilizzo dell'ingresso ottico

Collegare **Majority Halo Atmos** a una sorgente audio/ come TV/PC/decoder Freeview con uscita audio digitale ottica utilizzando un cavo audio ottico (non incluso).

Collegare la soundbar a TV, PC, sorgente audio:

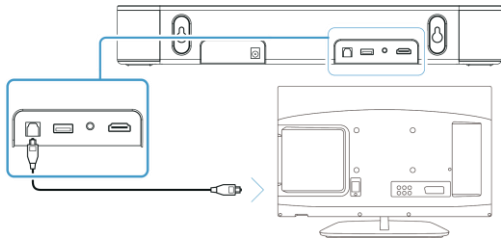
- Inserire un'estremità del cavo audio digitale ottico nell'uscita ottica del TV o della sorgente audio e l'altra estremità nella porta di ingresso ottico della Soundbar (**Ref.7**).
- Premere il pulsante '**POWER/STANDBY**' sulla parte superiore della soundbar (**Ref.2**) o sul telecomando (**Rem.1**) per accendere la soundbar.

Cambiare la modalità della soundbar in ottica:

- Premere ripetutamente il pulsante '**INPUT**' sul telecomando (**Rem.7**) per passare alla modalità ottica o premere ripetutamente il pulsante '**INPUT**' (**Ref.3**) sulla soundbar per selezionare la 'Modalità ottica'. Il display LED della soundbar deve mostrare '**OPTI**'.

Regolare le impostazioni audio su TV, PC, sorgente audio:

- Utilizzando i controlli nativi del TV o del dispositivo collegato, assicurarsi che le impostazioni audio del TV siano impostate su Audio digitale ottico e che il formato audio digitale sia impostato su PCM o suono stereo.
- Quando si collega la soundbar tramite ottico con un dispositivo diverso dal TV come un lettore DVD, impostare le impostazioni audio del dispositivo su AUTO o Dolby.
- Utilizzare il telecomando della soundbar per applicare al suono un equalizzatore predefinito (**Rem.6**) o impostare le Impostazioni Audio (**Rem.10, 11, 12**) in base alle preferenze di riproduzione. Controllare i livelli di volume utilizzando il telecomando della soundbar.



Utilizzo dell'ingresso AUX

Majority Halo Atmos può essere collegato a un PC, tablet, smartphone, presa per cuffie del TV utilizzando l'ingresso AUX sulla soundbar .

In questa modalità la riproduzione audio può essere controllata solo dal dispositivo collegato.

Collegamento a dispositivi esterni utilizzando un cavo audio da 3.5 mm a 3.5 mm (incluso):

- Inserire un'estremità del cavo audio da 3.5 mm nella presa di ingresso AUX sul pannello posteriore della Soundbar **(Ref.9)** e l'altra estremità nell'uscita audio/uscita cuffie dei dispositivi esterni, ad es. lettore MP3, telefono o altre sorgenti audio ecc.

Collegamento al TV o a un lettore DVD Blu-ray utilizzando il cavo da 3.5 mm a RCA (non incluso)

- Inserire l'estremità del cavo da 3.5 mm nella porta di ingresso AUX sul pannello posteriore della Soundbar **(Ref.9)** e inserire le altre due estremità RCA colorate nella porta di uscita audio RCA del TV o nell'uscita AUDIO RCA del lettore DVD.

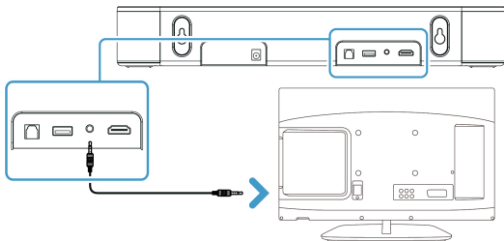
Una volta collegati i cavi, premere il pulsante 'POWER/STANDBY' sul pannello della soundbar **(Ref.2)** o sul telecomando **(Rem.1)** per accendere la soundbar.

Cambiare la modalità della soundbar in AUX

Premere ripetutamente il pulsante 'INPUT' sulla soundbar **(Ref.3)** o sul telecomando **(Rem.7)** finché non viene selezionata la modalità AUX In. Il display LED deve mostrare 'AUX'.

Regolare le impostazioni audio sul dispositivo . Ad esempio, se si collega **Majority Halo Atmos** a un TV, il formato audio digitale deve essere impostato su PCM.

NOTA BENE: Se si collega Majority Halo Atmos a un TV utilizzando uno di questi cavi e non si sente alcun suono dalla soundbar, verificare le impostazioni audio/ suono del TV e impostarle su PCM. Inoltre, assicurarsi che la porta RCA del TV sia una porta di uscita audio RCA — se si tratta di una porta di ingresso audio RCA, non verrà prodotto alcun suono. In alternativa, provare un diverso tipo di connessione, come un cavo ottico, ARC/eARC o Bluetooth.



Modalità Bluetooth

Majority Halo Atmos può essere associato tramite Bluetooth a qualsiasi dispositivo abilitato Bluetooth, come una Smart TV, PC, telefono, tablet o dispositivo simile da cui si desidera riprodurre audio tramite il sistema.

Accensione

Premere il pulsante POWER sulla soundbar (**Ref.2**) o sul telecomando (**Rem.1**) per accendere l'unità.

Attivazione della modalità Bluetooth

- Premere ripetutamente il pulsante INPUT sul telecomando (**Rem.7**) o sulla soundbar (**Ref.3**) fino a selezionare la modalità Bluetooth. Il display mostrerà 'BT'. Un breve segnale acustico confermerà la modalità. Durante la ricerca di un dispositivo, 'BT' lampeggerà sul display della soundbar.

Associazione con un dispositivo Bluetooth

- Attivare il Bluetooth sul dispositivo e cercare nuovi dispositivi.
- Selezionare '**Majority Halo Atmos**' dall'elenco quando richiesto.

Connessione riuscita

- Una volta associato correttamente, verrà emesso un doppio segnale acustico e il testo 'BT' smetterà di lampeggiare. Dopo l'associazione iniziale, la soundbar si riconnetterà automaticamente salvo disassociazione manuale o ripristino.

Riconnessione o disassociazione di un dispositivo

- Se il dispositivo si disassocia o non riesce a connettersi, ripetere i passaggi sopra indicati.
- Per disassociare la soundbar da un dispositivo associato, tenere premuto il pulsante 'PAIR' sul telecomando (**Rem.8**) per 2-3 secondi per disconnettere.

Avviare la riproduzione dal dispositivo e l'audio verrà riprodotto tramite **Majority Halo Atmos**.

Controlli di riproduzione in modalità Bluetooth

- Pulsante Play/Pausa: Avviare, mettere in pausa o riprendere la riproduzione.
- Pulsanti PREV/NEXT: Passare al brano precedente o successivo.
- EQ (solo telecomando): Selezionare un'impostazione di equalizzatore predefinita.
- Impostazioni audio (solo telecomando): Regolare bassi e alti secondo le proprie preferenze.

NOTA BENE:

Majority Halo Atmos non è compatibile con auricolari Bluetooth.

Se si verificano problemi di connessione, rimuovere 'Majority Halo Atmos' dalla cronologia Bluetooth del dispositivo, assicurarsi che la soundbar si trovi entro 10 metri dal dispositivo e provare ad associare di nuovo.

- *For the best sound quality, ensure a clear line of sight between your device and the soundbar.*
- *If the paired device is switched off or disconnected, the soundbar will automatically enter pairing mode.*
- *Bluetooth streaming may be interrupted by obstacles such as walls, metal casings, or nearby devices operating on the same frequency.*
- *To connect to another Bluetooth device, press and hold PAIR on the remote control to disconnect the current device, then follow the pairing steps to connect with a new device.*

Utilizzo della porta di riproduzione USB sulla soundbar

La soundbar **Majority Halo Atmos** include una porta USB per riprodurre musica direttamente da una chiavetta USB (fino a 32 GB) con i formati audio supportati: MP3, FLAC e WAV.

- Premere il pulsante **POWER** sulla soundbar (**Ref.2**) o sul telecomando (**Rem.1**) per accendere l'unità.
- Inserire la chiavetta USB nella porta USB sul retro della soundbar (**Ref.8**).
- La soundbar passerà automaticamente alla modalità USB, visualizzata sul display LED come 'USB'.
- Se la chiavetta USB contiene file supportati, la riproduzione inizierà automaticamente. Il display mostrerà '00:00', quindi il tempo di riproduzione trascorso una volta avviata la musica.

Controlli di riproduzione in modalità USB:

- **VOL +/-**: Regolare il volume.
- **PLAY/PAUSE**: Avviare o mettere in pausa la riproduzione.
- **PREV/NEXT**: Passare al brano precedente o successivo.
- **EQ (solo telecomando)**: Selezionare un'impostazione di equalizzatore predefinita.
- **Impostazioni audio (solo telecomando)**: Regolare bassi e alti secondo le proprie preferenze.



Si prega di notare:

La porta USB sulla soundbar è solo per la riproduzione – non può collegare o caricare altri dispositivi.

Le porte USB sul subwoofer e sui satelliti non sono destinate alla riproduzione musicale.

Osservazione	Causa potenziale / Soluzione
Nessuna alimentazione / Nessuna funzione	<p>Verificare che l'alimentazione sia attivata alla presa a muro. Assicurarsi che l'adattatore di alimentazione della soundbar, i satelliti e il cavo di alimentazione del subwoofer siano correttamente collegati alla presa di corrente.</p> <p>Scollegare la soundbar, il subwoofer, i satelliti e disconnetterli dai dispositivi. Lasciare tutto spento per 10 minuti, quindi ricollegare la soundbar, il subwoofer e i satelliti alla rete elettrica e all'alimentazione. Eseguire un abbinamento manuale di tutti gli elementi nel caso in cui non si colleghino automaticamente. Se una modalità specifica causa problemi, provare una connessione alternativa (ad es. Ottica o Bluetooth)</p>
Nessun suono	<p>Verificare se l'unità o il dispositivo è impostato su MUTE. Assicurarsi che la soundbar sia accesa e non in modalità standby (il display mostra '--'). Premere il pulsante POWER sul telecomando o sulla soundbar, quindi selezionare la modalità che corrisponde al tipo di connessione.</p> <p>Assicurarsi che la soundbar sia nella modalità corretta e che tutti i cavi siano collegati saldamente.</p> <p>Aumentare il volume sia sulla soundbar che sul dispositivo.</p> <p>Controllare le impostazioni audio del dispositivo per assicurarsi che siano configurate correttamente.</p>
Fruscio o nessun suono quando collegato al TV (ARC/eARC / Ottico / AUX)	<p>Controllare le impostazioni audio o del suono del TV e regolarle se necessario. Un fruscio può essere udito se il cavo utilizzato è difettoso, di scarsa qualità o se le impostazioni audio del TV non sono regolate in base alla connessione utilizzata.</p> <p>Assicurarsi che il TV sia impostato per utilizzare altoparlanti esterni. Il televisore deve essere compatibile con la connessione HDMI ARC/eARC per questo tipo di connessione. Assicurarsi che il CEC sia abilitato quando si utilizza TV eARC. Per TV eARC, utilizzare un cavo HDMI a 19 pin (alta velocità).</p> <p>Controllare le impostazioni audio/del suono del TV e assicurarsi che il formato audio digitale sia impostato su PCM.</p> <p>Controllare i collegamenti dei cavi, sostituire il cavo se necessario o provare una connessione alternativa.</p>
Nessun suono in modalità Bluetooth	<p>Verificare che il dispositivo Bluetooth sia abbinato e che la soundbar sia impostata sulla modalità BT.</p> <p>Se la soundbar è abbinata a un altro dispositivo, disabbinarla e riprovare. Assicurarsi che il dispositivo sia entro la portata Bluetooth senza ostacoli intermedi, come mobili o pareti.</p> <p>Aumentare il volume sia sulla soundbar che sul dispositivo.</p> <p>Se i problemi persistono:</p> <ul style="list-style-type: none"> -Scollegare la soundbar e lasciarla spenta per alcuni minuti. -Rimuovere la soundbar dall'elenco Bluetooth del dispositivo. -Dopo 5 minuti, ricollegare la soundbar alla rete elettrica, consentire l'abbinamento con il subwoofer, impostarla in modalità BT e provare ad abbinarla nuovamente.

Nessun suono in modalità di riproduzione USB	Assicurarsi che i file audio caricati sulla chiavetta USB siano in formati supportati: MP3, Flac o WAV. Assicurarsi che la modalità della soundbar sia impostata su 'USB'. Questo testo deve essere visualizzato sul pannello LED della soundbar. Utilizzare una chiavetta USB diversa.
Problemi di funzionamento del telecomando	Verificare se la batteria deve essere sostituita, provare con batterie nuove. Verificare se vi sono ostacoli che bloccano il sensore del telecomando.
La qualità del suono non è come previsto	Utilizzare il telecomando della soundbar per selezionare e applicare un equalizzatore predefinito (Rem.6) o le impostazioni audio (Rem.10, 11, 12) e impostarle in base alle proprie preferenze di riproduzione.

Hai ancora bisogno di aiuto con il tuo Majority Halo 5.1 Atmos? Contatta l'assistenza tecnica

Se è necessaria ulteriore assistenza con il prodotto Majority, contattare il nostro team sul sito web Majority: www.majority.co.uk/support oppure inviare un'e-mail a techsupport@majority.co.uk

Specifiche del prodotto

Alimentazione	110V -240V ~ 50Hz/60Hz
Risposta in frequenza audio	45Hz-20KHz
Versione Bluetooth	5.3
Portata Bluetooth	Fino a 10 metri
Formati audio supportati per la riproduzione USB	MP3, WAV, FLAC
Dimensioni della soundbar (LxHxW) Dimensioni del subwoofer (LxHxW) Satelliti	40.5 (L) x 9(W) x 6.2 (H) cm 18.5 (L) x 15 (W) x 32 (H) cm 9 (W) x 6.2 (H) cm/ per satellite
Peso netto del prodotto (soundbar con subwoofer e satelliti)	Circa 3.6 KG

Garanzia

Tutti i prodotti sono forniti con una garanzia standard di 12 mesi. Per estendere la garanzia a un totale di tre anni, è necessario registrare il prodotto entro 30 giorni dall'acquisto su www.majority.co.uk. È sufficiente navigare nel menu e selezionare 'Register Your Product' e completare il modulo di registrazione. Questo servizio è completamente gratuito.

Bowfell Halo Atmos

Dolby Atmos 5.1 Sistema de sonido envolvente

Manual del usuario



MAJORITY

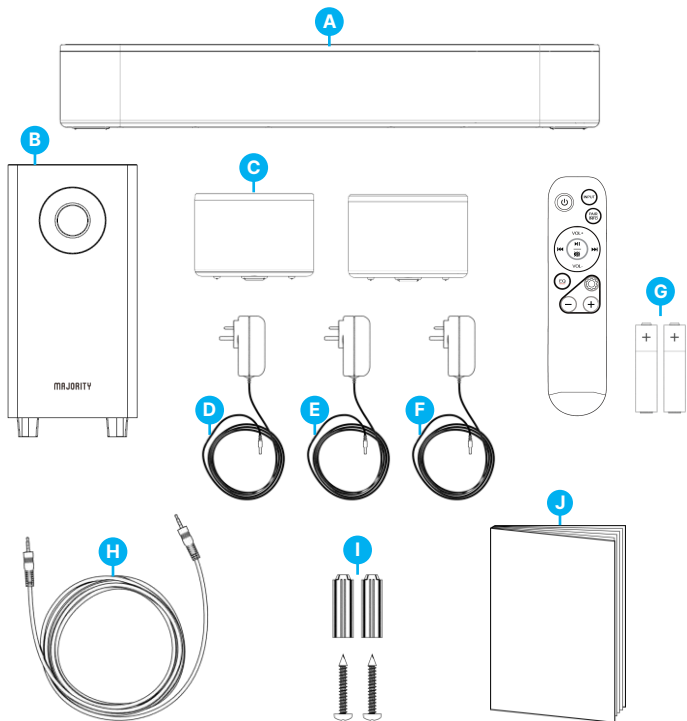
¿Qué hay en la caja?.....	3
Controles y Funciones.....	4
Configuración del producto.....	9
Montaje de la barra de sonido en la pared.....	10
Montaje de los satélites en la pared.....	11
Conexión a la toma de corriente.....	12
Emparejamiento con subwoofer y satélites.....	13
Selección de la fuente de entrada.....	14
Dolby Atmos.....	15
Entrada ARC/eARC.....	16
Entrada óptica.....	17
Entrada de audio (AUX).....	18
Bluetooth.....	19
Reproducción USB.....	21
Solución de problemas.....	22
Soporte.....	23
Especificación del producto.....	24
Garantía.....	24
Advertencia e Información de seguridad.....	25
Declaración de conformidad UE.....	28

3 Años de
Garantía

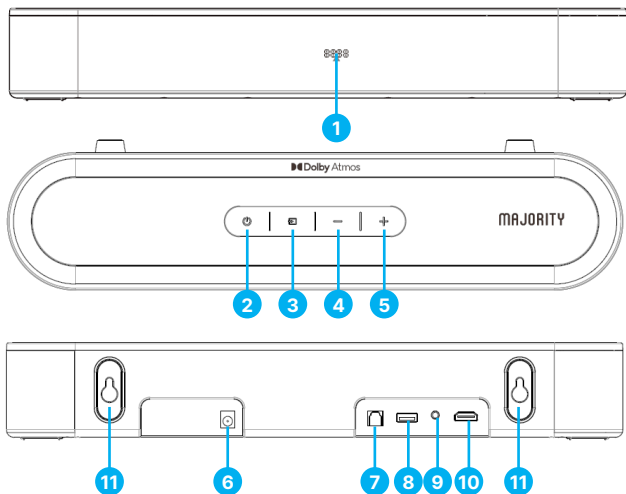
Registra tu producto en línea para obtener de forma GRATUITA una ampliación de la garantía de 3 años en: www.majority.co.uk

¿Qué hay en la caja?

- A. Barra de sonido Majority Halo Atmos
- B. Subwoofer inalámbrico Majority Halo
- C. Satélite semi-inalámbrico Majority Halo x 2
- D. Adaptador de corriente (barra de sonido)
- E. Cable de alimentación (subwoofer)
- F. Adaptador de corriente (satélites)
- G. Control remoto con pilas (2 x AAA)
- H. Cable de audio de 3.5 mm a 3.5 mm (AUX)
- I. Kit de montaje en pared
- J. Manual del usuario

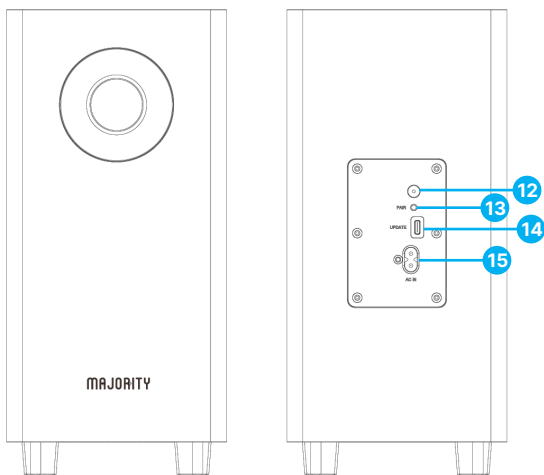


Vistas frontal, superior y trasera de la barra de sonido



1. Panel de visualización
2. Encendido/ Apagado, En espera
3. Entrada
4. Volumen -
5. Volumen +
6. Puerto adaptador de corriente DC IN (20V/1.5A)
7. Entrada óptica
8. Puerto de reproducción USB
9. Entrada AUX (Line IN)
10. Puerto ARC/ eARC para TV
11. Soportes de montaje en pared

Vistas frontal y trasera del subwoofer



12. Indicador LED

13. Botón PAIR

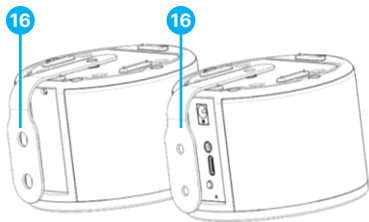
- Presione una vez para encender el indicador LED
- Presione y mantenga durante dos- tres segundos para volver a conectar a la barra de sonido

14. Puerto USB del subwoofer solo para actualización de software

15. Puerto AC IN para cable de alimentación del subwoofer (figura 8)

Importante La barra de sonido Majority Halo 5.1 Atmos se emparejará automáticamente con el subwoofer y los satélites cuando se encienda. El indicador LED en la parte trasera del subwoofer parpadeará en azul mientras busca la barra de sonido y permanecerá azul fijo una vez conectado correctamente. Para volver a conectar el subwoofer a la barra de sonido, siga las instrucciones en la página 13.

Los satélites semi-inalámbricos



16. Soportes de montaje en pared de los satélites

17. Puertos de cable de conexión de los satélites

18. Indicador LED

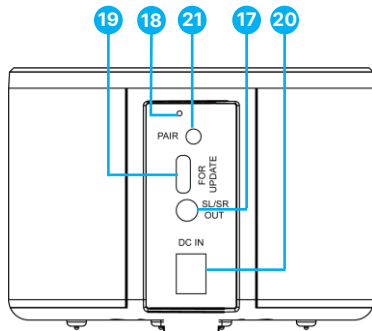
19. Puerto de actualización USB

20. Puerto DC IN para adaptador de corriente (20V/1.5A)

21. Botón PAIR / Interruptor SL, SR

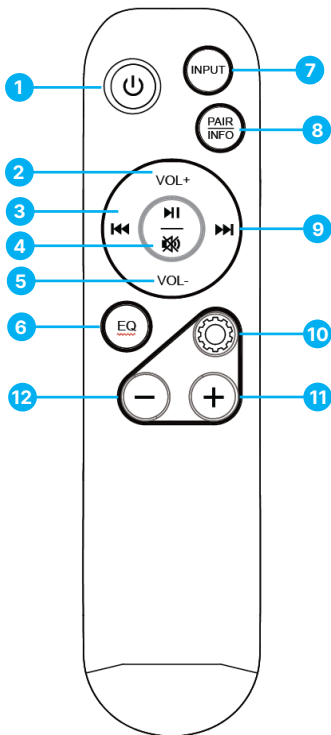
- Presione y mantenga el botón PAIR en el satélite principal durante 2 segundos para emparejarlo manualmente con el sistema, como se describe en la página 11.
- Presione brevemente el botón PAIR una vez para activar SL (Surround Left). El indicador LED mostrará blanco.
- Presione una vez más para cambiar a SR (Surround Right). El indicador LED mostrará rojo.

Vista trasera del satélite principal



▲ Tenga en cuenta: Los canales surround inalámbricos (SL o SR) son fijos. Si la posición de la toma de corriente no coincide con el canal deseado, utilice el botón de conmutación en la parte inferior del altavoz surround para cambiar la posición del canal.

Control remoto

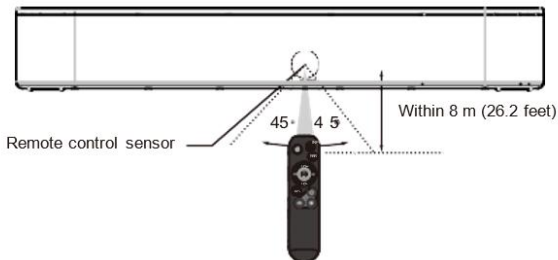


- POWER ON /STANDBY** – Enciende la barra de sonido o cambia al modo de espera.
- VOLUME +**
- PREVIOUS** – Presione para saltar a la pista anterior (funciona solo en modos USB y Bluetooth).
- PLAY/PAUSE/MUTE**
En modo USB o Bluetooth: presione para reproducir o pausar la música.
En otros modos: presione para silenciar o activar el sonido.
- VOLUME –**
- EQ (Ecuador)** – Presione para elegir un ajuste de sonido: EQ1 para Música, EQ2 para Película, EQ3 para Noticias o EQ4 para Deporte
- INPUT** – Presione repetidamente para cambiar el modo de la barra de sonido a AUX, USB, TV (eARC), Óptico o Bluetooth.
- PAIR /INFO**
En modo AUX: presione y mantenga durante 2 segundos para emparejar el subwoofer inalámbrico con la barra de sonido.
En modo Bluetooth: mantenga presionado durante 2 segundos para conectar un nuevo dispositivo Bluetooth o volver a conectar el último.
- En modo ARC/eARC** u óptico, presione para ver qué señal de audio se está reproduciendo, como Dolby Atmos, Dolby Surround o PCM.
- NEXT** – Presione para saltar a la siguiente pista (funciona solo en modos USB y Bluetooth).
- SOUND SETTINGS** – Presione brevemente para entrar en el modo de configuración para ajustar los niveles de graves, agudos, central y surround (rango: -5 a +5, predeterminado = 0).
- '+'** En modo de configuración, presione para aumentar los niveles
- '-'** En el modo de configuración, use esto para disminuir los niveles.

Ejemplo: Presione una vez el botón 'Sound Settings'. El texto 'b-00' es para los graves, aparecerá en la pantalla de la barra de sonido. Use '-' para disminuir el valor o '+' para aumentarlo. Presione el botón 'Sound Settings' nuevamente, aparecerán los agudos (t-00), y siga estos mismos pasos para cambiar los valores de centro (C-00) o surround (S-00) según sus preferencias.

Alcance del control remoto

- Cuando la unidad está montada en la pared, apunte el control remoto al sensor del panel frontal. El control remoto suministrado permite operar la unidad a distancia.
- Incluso dentro del alcance efectivo de hasta 8 metros, es posible que no sea posible el funcionamiento si hay obstáculos entre el control remoto y la unidad.
- Si el control remoto se utiliza cerca de otros productos que emiten señales infrarrojas, o si otro control remoto infrarrojo se utiliza cerca, la unidad puede no funcionar correctamente. Por el contrario, los otros productos también pueden responder incorrectamente.



TENGA EN CUENTA: Las instrucciones dentro de este manual del usuario harán referencia al número del botón en la barra de sonido y el subwoofer (Ref 'number'), o a los botones en el control remoto por ejemplo (Rem. 'number'), de acuerdo con los diagramas de las páginas 4 - 7.

Primeros pasos

Retire todos los materiales de embalaje. Prepare la barra de sonido, el subwoofer y los satélites para su uso.

Retire cualquier etiqueta o adhesivo del frente o la parte superior de los productos. No retire las etiquetas de la parte trasera o inferior.

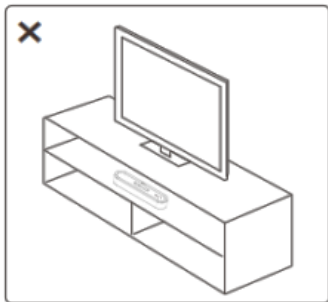
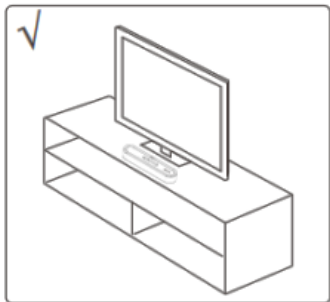
Coloque la barra de sonido, el subwoofer y los satélites cerca de una toma de corriente, lejos del calor, el polvo, la humedad y las vibraciones.

La barra de sonido Majority Halo Atmos puede colocarse sobre una superficie plana o montarse en la pared utilizando los soportes y tornillos proporcionados.

Si la coloca sobre una superficie plana como un soporte para TV, asegúrese de que la superficie sea estable y alinee la barra de sonido de forma central con la pantalla del televisor.

Deje algo de espacio entre la barra de sonido y la pared.

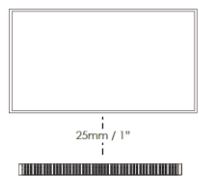
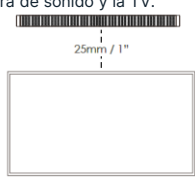
No la coloque dentro de un armario ni en una estantería mural. Seguir estas indicaciones garantizará la mejor salida de sonido y un flujo de aire adecuado alrededor de la barra de sonido.



Preparación para montar la barra de sonido en la pared

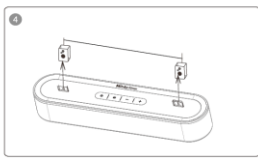
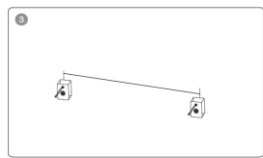
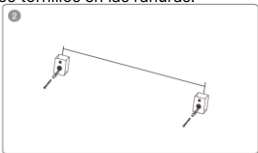
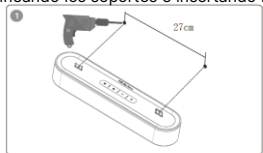
⚠ Advertencia: Si no se siente seguro montando la barra de sonido en la pared, busque asistencia de una persona experimentada o un profesional.

- Instale la barra de sonido en una sección vertical, sólida y reforzada de la pared.
- Para paredes de yeso, se recomienda atornillar directamente en los montantes para mayor seguridad.
- Para un rendimiento óptimo, deje al menos 25 mm (1") de espacio entre la barra de sonido y la TV.



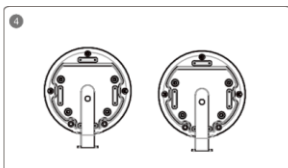
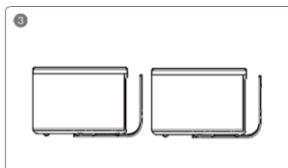
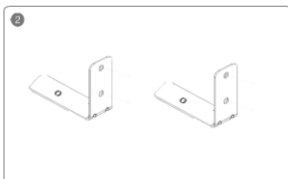
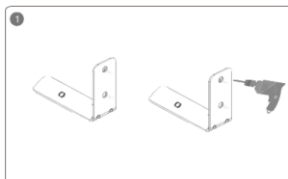
Instrucciones para montaje en pared

1. Mida, marque y taladre dos agujeros en la pared a la misma distancia que los soportes en la parte posterior de la barra de sonido. (Aprox. 27 cm entre los soportes)
2. Inserte los anclajes de plástico en los agujeros, luego atornille parcialmente los tornillos en los anclajes. Deje un pequeño espacio para que la barra de sonido pueda colgarse de forma segura.
3. Fije las dos almohadillas EVA al soporte de montaje en pared. Esto asegura un espacio mínimo de 15 mm entre la pared y la salida de la barra de sonido.
4. Una vez que los tornillos estén firmemente sujetos, cuelgue la barra de sonido alineando los soportes e insertando los tornillos en las ranuras.



Montaje en pared de los satélites

- Taladre cuatro agujeros en la pared, según los soportes de pared incluidos en la caja.
- Inserte los anclajes de plástico en los cuatro agujeros.
- Fije el soporte de montaje en pared a los anclajes usando los tornillos proporcionados. Apriete los tornillos de forma segura para que el soporte no se mueva ni tiemble.
- Coloque los altavoces surround en el soporte, alineando los agujeros en la parte inferior de los altavoces con los agujeros del soporte. Use los tornillos proporcionados para asegurar los altavoces en su lugar y luego apriete los tornillos firmemente.

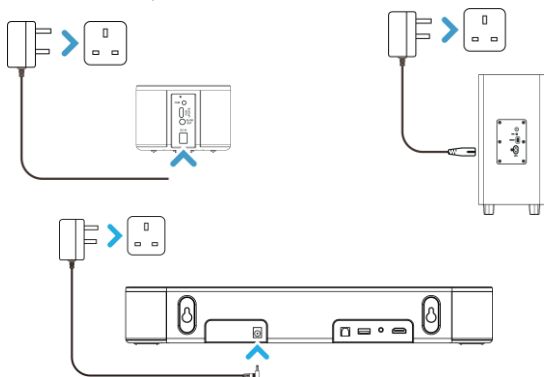


Conexión a la toma de corriente

Asegúrese de que el voltaje de alimentación esté dentro del rango de 110V~240V. Cualquier otro voltaje puede causar daños a la unidad.

- Desenrolle completamente el cable de alimentación de red de la barra de sonido, el subwoofer y los satélites.
- Inserte el adaptador de alimentación de la barra de sonido (20V 1.5A) en su puerto **(Ref.6)**, luego enchúfelo a la toma de corriente.
- A continuación, inserte el cable de alimentación del subwoofer (figura 8) en su puerto en la parte posterior del subwoofer **(Ref.4)** y luego enchúfelo a la toma de corriente.
- Inserte el cable de conexión en los puertos de los satélites **(Ref.17)**, luego inserte el adaptador de alimentación (20V 1.5A) en el puerto DC IN principal del satélite **(Ref.20)**

Asegúrese de que todos los enchufes de los cables estén completamente y firmemente insertados en las tomas de pared antes de encender.



Asegúrese de que todas las conexiones de los cables de audio de las unidades estén correctamente insertadas antes de conectar la barra de sonido, el subwoofer y los satélites a la toma de corriente. Una vez conectada a la red, la pantalla de la barra de sonido mostrará '--' en su panel,. Presione el botón 'Power' en el control remoto **(Rem.1)** o en la barra de sonido para encender.

Desenchufe todos los cables de la toma cuando la unidad no se utilice durante un periodo prolongado de tiempo.

La barra de sonido **Majority Halo Atmos** se conectará automáticamente a su subwoofer inalámbrico y a los satélites.

- Coloque la barra de sonido, el subwoofer y los satélites más cerca entre sí para la configuración de emparejamiento inicial. Enchufe la barra de sonido, el subwoofer, y los satélites a las tomas de corriente.
- Presione el botón **POWER/STANDBY** en el control remoto (**Rem.1**) o en la barra de sonido (**Ref.2**) para encender.
- El subwoofer inalámbrico y los satélites semi-cableados intentarán emparejarse automáticamente con la barra de sonido. El indicador LED en la parte posterior del subwoofer (**Ref.12**) y el de la parte posterior del satélite principal (**Ref.21**) parpadearán mientras buscan conectarse y permanecerán fijos una vez emparejados.

No presione el botón PAIR en ninguno de los elementos mientras intentan conectarse automáticamente, ya que esta acción interrumpirá el proceso. Si la barra de sonido, el subwoofer, los satélites se desemparejan, siga las instrucciones de emparejamiento manual para volver a conectarlos.

Emparejamiento manual

Si la barra de sonido, el subwoofer, los satélites no se emparejan automáticamente o se desemparejan, pueden volver a conectarse en cualquier momento siguiendo estos pasos:

- Conecte la barra de sonido **Majority Halo Atmos** a la fuente de alimentación. El sistema se iniciará en modo de espera: '- -' se mostrará en la barra de sonido.
- Presione el botón **POWER/STANDBY** en la barra de sonido (**Ref.2**) o en el control remoto (**Rem.1**) para encender. Luego presione el botón **INPUT** en el control remoto (**Rem.7**) o en la barra de sonido (**Ref.3**) para seleccionar el modo **AUX**.
- Enchufe el subwoofer y los satélites a la red eléctrica. El indicador **LED** azul en la parte trasera del subwoofer y de los satélites parpadeará lentamente, indicando que el emparejamiento aún no ha ocurrido.
- Mantenga presionados al mismo tiempo el botón **PAIR** en la parte trasera del subwoofer (**Ref.2**) y el botón **PAIR** en el satélite principal (**Ref.21**) hasta que el indicador LED parpadee rápidamente. Mientras la barra de sonido esté en modo **AUX**, mantenga presionado el botón **PAIR** en el control remoto (**Rem.8**) hasta que el texto '**PAIR**' aparezca en la pantalla de la barra de sonido y espere.
- Después de aproximadamente 10-15 segundos, el indicador **LED** del subwoofer (**Ref.12**) y el del satélite principal (**Ref.18**) dejarán de parpadear y permanecerán en azul fijo, confirmando una conexión exitosa.
- Una vez emparejados, la barra de sonido, el subwoofer y los satélites se reconectarán automáticamente después de apagarse y encenderse nuevamente.

Nota: Para garantizar un emparejamiento manual exitoso, asegúrese de seguir la secuencia exacta de los pasos enumerados en la sección de emparejamiento manual, de lo contrario no se emparejarán.

Entrada de fuente	Uso	Botón del control remoto	Pantalla
ÓPTICO	Conexión de la barra de sonido con cable óptico (no incluido), al puerto óptico de un televisor, PC o dispositivo similar.	'Input'	OPTI
TV ARC /eARC	Conexión de la barra de sonido con cable HDMI(ARC) (no incluido), al puerto HDMI(ARC/eARC) del televisor. Cuando la barra de sonido esté en modo ARC mostrará el texto ARC, y cuando esté en eARC mostrará el texto EARC.	'Input'	ARC EARC
Bluetooth	Emparejamiento de la barra de sonido mediante Bluetooth con un televisor, un teléfono u otro dispositivo similar para reproducir audio a través de Majority Halo Amos.	'Input' o 'Pair'	BT
USB	Puerto de reproducción USB - para usar para reproducir audio desde una memoria USB (no incluida).	'Input'	USB
AUX	Conexión de la barra de sonido con cable de audio de 3.5 mm (incluido), a un televisor, PC u otros dispositivos similares.	'Input'	AUX
ESPERA	Majority Halo Atmos tiene una función de espera automática, que se activa después de 20 minutos de no recibir señal de sonido desde el dispositivo conectado. Presione el botón de encendido para sacar la barra de sonido del modo de espera y reanudar la reproducción.	Encendido / Espera	--



La barra de sonido Majority Halo Atmos con subwoofer inalámbrico y satélites semi-inalámbricos se fabrica bajo licencia de Dolby Laboratories. Dolby, Dolby Audio, Dolby Vision, Dolby Atmos y el símbolo double -D son marcas comerciales de Dolby Laboratories.

¿Qué es Dolby Atmos®?

Dolby Atmos® es una tecnología de audio avanzada que ofrece un sonido envolvente y tridimensional para una experiencia más cinematográfica.

Uso de Dolby Atmos®

Dolby Atmos® solo está disponible en el modo TV (eARC). Para obtener detalles sobre cómo conectar, consulte 'HDMI ARC/eARC Connection' .

- Para usar Dolby Atmos® en el modo TV (eARC), su televisor debe ser compatible con Dolby Atmos®.
- Asegúrese de que 'No Encoding' esté seleccionado para el bitstream en los ajustes de salida de audio digital del dispositivo externo conectado (por ejemplo, reproductor Blu-ray, TV, etc.).
- Al ingresar en el formato Dolby Atmos® / Dolby Digital Plus, la barra de sonido mostrará DOLBY ATMOS o DOLBY SURROUND.
- Si está disponible, configure la frecuencia de muestreo de salida de audio a 192 kHz.
- Esta barra de sonido es compatible con 4K Passthrough y Dolby Vision. Al reproducir un disco compatible con señales de vídeo 4K, la señal puede enviarse directamente a su televisor.

Nota importante:

- *La barra de sonido seguirá funcionando cuando se conecte mediante otros métodos (como un cable óptico digital). Sin embargo, estas conexiones no pueden admitir todas las funciones Dolby.*
- *Para una experiencia Dolby Atmos® completa, recomendamos encarecidamente la conexión mediante HDMI ARC/eARC.*

Uso de la entrada ARC/eARC

- Asegúrese de que el puerto ARC/eARC del televisor admita tanto vídeo como audio y sea compatible con HDMI-CEC.
- Algunos televisores 4K HDR requieren que la entrada ARC o la configuración de imagen se ajusten para la recepción de contenido HDR. Para obtener instrucciones detalladas de configuración sobre la visualización HDR, consulte el manual de instrucciones de su televisor.

Formatos de audio compatibles: Dolby Atmos, Dolby Digital, Dolby Digital Plus, Dolby TrueHD y Dolby Surround.

Aj utilizar la fuente de entrada TV (ARC/eARC):

- Si la barra de sonido no está conectada a su televisor o está en modo de espera, '-' aparecerá en el panel de visualización. Presione el botón POWER/STANDBY (**Rem.1**) para encenderla.
- Si la barra de sonido está conectada al puerto HDMI ARC de su televisor, 'ARC' aparecerá en la pantalla.
- Si la barra de sonido está conectada al puerto HDMI eARC de su televisor, 'eARC' aparecerá en la pantalla.

Conectar la barra de sonido a un televisor:

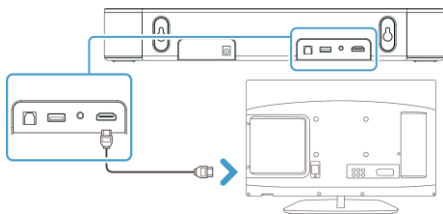
- Utilizando un cable HDMI de alta velocidad, conecte Majority Halo Atmos a su televisor. Inserte un extremo del cable en el puerto ARC de la barra de sonido (**Ref.10**) y el otro extremo en el puerto HDMI ARC/eARC de su televisor.

Cambiar el modo de la barra de sonido a ARC:

- Presione repetidamente el botón 'INPUT' en la barra de sonido (**Ref.3**) o en el control remoto (**Rem.7**) hasta que se seleccione el modo ARC. La pantalla LED de la barra de sonido mostrará el texto 'ARC' o 'eARC'.

Ajustar la configuración de audio del televisor:

- Asegúrese de que la configuración de audio del televisor esté configurada en salida de sonido HDMI ARC/ eARC, y que el formato de audio digital del televisor esté configurado en AUTO o Dolby. Habilite HDMI -CEC en la configuración de su televisor.
- Utilice el control remoto de la barra de sonido para seleccionar y aplicar un ecualizador predefinido (**Rem.6**) o para configurar los 'Sound Settings' (**Rem.10, 11, 12**), según sus preferencias de reproducción.



Uso de la entrada óptica

Conecte Majority Halo Atmos a una fuente de audio/ como un TV/PC/decodificador Freeview con salida de audio digital óptica usando un cable de audio óptico (no incluido).

Conecte la barra de sonido al TV, PC, fuente de audio:

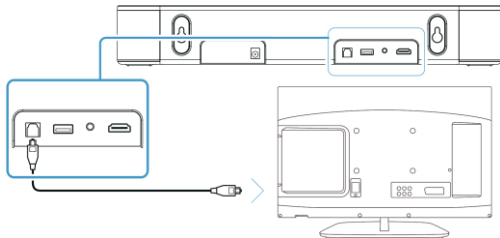
- Inserte un extremo del cable de audio digital óptico en la salida óptica del TV o de la fuente de audio y el otro extremo en el puerto de entrada óptica de la Soundbar (Ref.7).
- Pulse el botón '**POWER/STANDBY**' en la parte superior de la barra de sonido (Ref.2) o en el control remoto (Rem.1) para encender la barra de sonido.

Cambie el modo de la barra de sonido a óptico:

- Pulse repetidamente el botón '**INPUT**' del control remoto (Rem.7) para cambiar al modo óptico o pulse repetidamente el botón '**INPUT**' (Ref.3) en la barra de sonido para seleccionar el 'Modo óptico'. La pantalla LED de la barra de sonido debe mostrar 'OPTI'.

Ajuste la configuración de audio en el TV, PC, fuente de audio:

- Usando los controles nativos de su TV o dispositivo conectado, asegúrese de que la configuración de audio del TV esté configurada en Audio digital óptico y el formato de audio digital en PCM o sonido estéreo.
- Al conectar la barra de sonido mediante óptico con un dispositivo distinto al TV como un reproductor de DVD, configure los ajustes de audio de su dispositivo en AUTO o Dolby.
- Utilice el control remoto de la barra de sonido para aplicar al sonido un ecualizador predefinido (Rem.6) o configurar los Ajustes de sonido (Rem.10, 11, 12) según sus preferencias de reproducción. Controle los niveles de volumen usando el control remoto de la barra de sonido.



Uso de la entrada AUX

Majority Halo Atmos puede conectarse a un PC, tableta, smartphone, toma de auriculares del TV utilizando la entrada AUX de la barra de sonido .

En este modo la reproducción de audio solo puede controlarse desde el dispositivo conectado.

Conexión a dispositivos externos usando un cable de audio de 3.5 mm a 3.5 mm (incluido):

- Inserte un extremo del cable de audio de 3.5 mm en la toma de entrada AUX en el panel trasero de la Soundbar (**Ref.9**) y el otro extremo en la salida de audio/salida de auriculares de los dispositivos externos, por ejemplo reproductor MP3, teléfono u otras fuentes de audio, etc.

Conexión al TV o a un reproductor DVD Blu-ray usando el cable de 3.5 mm a RCA (no incluido)

- Inserte el extremo del cable de 3.5 mm en el puerto de entrada AUX en el panel trasero de la Soundbar (**Ref.9**) e inserte los otros dos extremos RCA de color en el puerto de salida de audio RCA del TV o en la salida AUDIO RCA del reproductor de DVD.

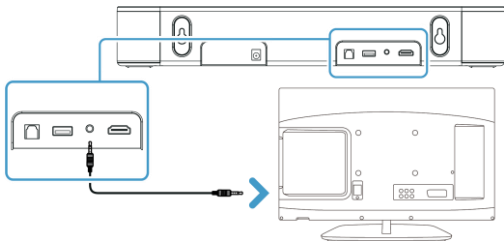
Una vez conectados los cables, pulse el botón 'POWER/STANDBY' en el panel de la barra de sonido (**Ref.2**) o en el control remoto (**Rem.1**) para encender la barra de sonido.

Cambie el modo de la barra de sonido a AUX

- Pulse repetidamente el botón 'INPUT' en la barra de sonido (**Ref.3**) o en el control remoto (**Rem.7**) hasta que se seleccione el modo AUX In. La pantalla LED debe mostrar 'AUX'.

Ajuste la configuración de audio en su dispositivo . Por ejemplo, si conecta Majority Halo Atmos a un TV, el formato de audio digital debe configurarse en PCM.

TENGA EN CUENTA: Si conecta Majority Halo Atmos a un TV usando cualquiera de estos cables y no hay sonido desde la barra de sonido, verifique la configuración de audio/sonido del TV y configúrela en PCM. Además, asegúrese de que el puerto RCA de su TV sea un puerto de salida de audio RCA — si es un puerto de entrada de audio RCA, no se producirá sonido. Alternativamente, intente otro tipo de conexión, como un cable óptico, ARC/eARC o Bluetooth.



Modo Bluetooth

Majority Halo Atmos puede emparejarse mediante Bluetooth con cualquier dispositivo con Bluetooth, como un Smart TV, PC, teléfono, tableta u otro dispositivo similar desde el cual desee reproducir audio a través del sistema.

Encendido

Pulse el botón POWER en la barra de sonido (**Ref.2**) o en el control remoto (**Rem.1**) para encender la unidad.

Activación del modo Bluetooth

- Pulse repetidamente el botón INPUT en el control remoto (**Rem.7**) o en la barra de sonido (**Ref.3**) hasta que se seleccione el modo Bluetooth. La pantalla mostrará 'BT'. Se escuchará un breve pitido para confirmar el modo. Mientras busca un dispositivo, 'BT' parpadeará en la pantalla de la barra de sonido.

Emparejamiento con un dispositivo Bluetooth

- Active el Bluetooth en su dispositivo y busque nuevos dispositivos.
- Seleccione 'Majority Halo Atmos' de la lista cuando se le solicite.

Conexión exitosa

- Cuando se empareja correctamente, se escuchará un doble pitido y el texto 'BT' dejará de parpadear. Después del emparejamiento inicial, la barra de sonido se reconectará automáticamente a menos que se desvincule manualmente o se restablezca.

Reconexión o desvinculación de un dispositivo

- Si su dispositivo se desvincula o no puede conectarse, repita los pasos anteriores.
- Para desvincular la barra de sonido de un dispositivo emparejado, mantenga pulsado el botón 'PAIR' del control remoto (**Rem.8**) durante 2-3 segundos para desconectar.

Comience la reproducción desde su dispositivo y el sonido se escuchará a través de Majority Halo Atmos.

Controles de reproducción en modo Bluetooth

- **Botón Reproducir/Pausa:** Iniciar, pausar o reanudar la reproducción.
- **Botones PREV/NEXT:** Saltar a la pista anterior o siguiente.
- **EQ (solo control remoto):** Seleccionar un ajuste de ecualizador predefinido.
- **Ajustes de sonido (solo control remoto):** Ajuste graves y agudos según su preferencia.

TENGA EN CUENTA:

- *Majority Halo Atmos no es compatible con auriculares Bluetooth.*
- *Si experimenta problemas de conexión, elimine 'Majority Halo Atmos' del historial Bluetooth de su dispositivo, asegúrese de que la barra de sonido esté dentro de un alcance de 10 metros de su dispositivo e intente emparejar nuevamente.*

- *Para obtener la mejor calidad de sonido, asegúrese de que haya una línea de visión clara entre su dispositivo y la barra de sonido.*
- *Si el dispositivo emparejado se apaga o se desconecta, la barra de sonido entrará automáticamente en modo de emparejamiento.*
- *La transmisión por Bluetooth puede verse interrumpida por obstáculos como paredes, carcasas metálicas o dispositivos cercanos que funcionen en la misma frecuencia.*
- *Para conectar otro dispositivo Bluetooth, mantenga pulsado PAIR en el control remoto para desconectar el dispositivo actual, luego siga los pasos de emparejamiento para conectarse con un nuevo dispositivo.*

Uso del puerto de reproducción USB en la barra de sonido

La barra de sonido Majority Halo Atmos incluye un puerto USB para reproducir música directamente desde una memoria USB (hasta 32 GB) con formatos de audio compatibles: MP3, FLAC y WAV.

- Pulse el botón **POWER** en la barra de sonido (**Ref.2**) o en el control remoto (**Rem.1**) para encender la unidad.
- Inserte la memoria USB en el puerto USB en la parte trasera de la barra de sonido (Ref.8).
- La barra de sonido cambiará automáticamente al modo USB, mostrado en la pantalla LED como 'USB'.
- Si la memoria USB contiene archivos compatibles, la reproducción comenzará automáticamente. La pantalla mostrará '00:00', y luego el tiempo de reproducción transcurrido una vez que comience la música.

Controles de reproducción en modo USB:

- **VOL +/-:** Ajustar el volumen.
- **PLAY/PAUSE:** Reproducir o pausar la reproducción.
- **PREV/NEXT:** Saltar a la pista anterior o siguiente.
- **EQ (solo control remoto):** Seleccionar un ajuste de ecualizador predefinido.
- **Ajustes de sonido (solo control remoto):** Ajustar graves y agudos según su preferencia.



Tenga en cuenta:

El puerto USB de la barra de sonido es solo para reproducción – no puede conectar ni cargar otros dispositivos.

Los puertos USB del subwoofer y de los satélites no son para reproducción de música.

Observación	Posible causa / Solución
<p>Sin alimentación / Sin funcionamiento</p>	<p>Compruebe que la alimentación esté encendida en la toma de corriente. Asegúrese de que el adaptador de corriente de la barra de sonido, los satélites y el cable de alimentación del subwoofer estén correctamente conectados a la toma de corriente.</p> <p>Desconecte la barra de sonido, el subwoofer, los satélites y desconéctelos de sus dispositivos. Deje todo apagado durante 10 minutos, luego vuelva a conectar la barra de sonido, el subwoofer y los satélites a la red eléctrica y a la alimentación. Realice un emparejamiento manual de todos los elementos en caso de que no se conecten automáticamente. Si un modo en particular causa problemas, pruebe una conexión alternativa (por ejemplo, Óptica o Bluetooth)</p>
<p>Sin sonido</p>	<p>Compruebe si la unidad o su dispositivo está configurado en MUTE. Asegúrese de que la barra de sonido esté encendida y no en modo de espera (la pantalla muestra "--"). Pulse el botón POWER en el control remoto o en la barra de sonido, luego seleccione el modo que coincida con su tipo de conexión.</p> <p>Asegúrese de que la barra de sonido esté en el modo correcto y que todos los cables estén bien conectados.</p> <p>Aumente el volumen tanto en la barra de sonido como en su dispositivo. Compruebe la configuración de audio de su dispositivo para asegurarse de que esté correctamente configurada.</p>
<p>Sonido de siseo o ausencia de sonido cuando está conectado al televisor (ARC/eARC / Óptico / AUX)</p>	<p>Compruebe la configuración de audio o sonido del televisor y ajústela según sea necesario. Se puede escuchar un sonido de siseo si el cable utilizado es defectuoso, de mala calidad o si la configuración de audio del TV no está ajustada según la conexión utilizada.</p> <p>Asegúrese de que el televisor esté configurado para usar altavoces externos. El televisor debe ser compatible con la conexión HDMI ARC/eARC para este tipo de conexión. Asegúrese de que CEC esté habilitado cuando use TV eARC. Para TV eARC, utilice un cable HDMI de 19 pines (alta velocidad).</p> <p>Compruebe la configuración de audio/sonido del televisor y asegúrese de que el formato de audio digital esté configurado en PCM.</p> <p>Compruebe las conexiones de los cables, sustituya el cable si es necesario o pruebe una conexión alternativa.</p>
<p>Sin sonido en modo Bluetooth</p>	<p>Compruebe que su dispositivo Bluetooth esté emparejado y que la barra de sonido esté configurada en modo BT.</p> <p>Si la barra de sonido está emparejada con otro dispositivo, desempárela y vuelva a intentarlo.</p> <p>Asegúrese de que su dispositivo esté dentro del alcance de Bluetooth sin obstáculos entre ambos, como muebles o paredes.</p> <p>Aumente el volumen tanto en la barra de sonido como en su dispositivo. Si los problemas persisten:</p> <ul style="list-style-type: none"> - Desconecte la barra de sonido y déjela apagada durante unos minutos. - Elimine la barra de sonido de la lista Bluetooth de su dispositivo. - Después de 5 minutos, vuelva a conectar la barra de sonido a la red eléctrica, permita que se empareje con su subwoofer, configúrela en modo BT e intente emparejarla nuevamente.

Sin sonido en modo de reproducción USB	Asegúrese de que los archivos de audio cargados en la memoria USB estén en formatos compatibles: MP3, Flac o WAV. Asegúrese de que el modo de la barra de sonido esté configurado en "USB". Este texto debe mostrarse en el panel LED de la barra de sonido. Utilice una memoria USB diferente.
Problemas de funcionamiento del control remoto	Compruebe si la batería necesita ser reemplazada, pruebe con baterías nuevas. Compruebe si hay obstáculos que bloqueen el sensor del control remoto.
La calidad del sonido no es la esperada	Utilice el control remoto de la barra de sonido para seleccionar y aplicar un ecualizador predefinido (Rem.6) o los ajustes de sonido (Rem.10, 11, 12) y configurarlos según sus preferencias de reproducción.

¿Todavía necesita ayuda con su Majority Halo 5.1 Atmos? Póngase en contacto con el soporte técnico

Si necesita más ayuda con su producto Majority, póngase en contacto con nuestro equipo en el sitio web de Majority: www.majority.co.uk/support o envíenos un correo electrónico a techsupport@majority.co.uk

Especificaciones del producto

Alimentación	110V -240V ~ 50Hz/60Hz
Respuesta de frecuencia de sonido	45Hz-20KHz
Versión de Bluetooth	5.3
Alcance de Bluetooth	Hasta 10 metros
Formatos de audio compatibles para reproducción USB	MP3, WAV, FLAC
Dimensiones de la barra de sonido (LxHxW) Dimensiones del subwoofer (LxHxW) Satélites	40.5 (L) x 9(W) x 6.2 (H) cm 18.5 (L) x 15 (W) x 32 (H) cm 9 (W) x 6.2 (H) cm/ per satellite
Peso neto del producto (barra de sonido con subwoofer y satélites)	Aprox. 3.6 KG

Garantía

Todos los productos vienen con una garantía estándar de 12 meses. Para ampliar su garantía a un total de tres años, debe registrar su producto dentro de los 30 días posteriores a la compra en www.majority.co.uk. Simplemente navegue por el menú y seleccione "Register Your Product" y complete el formulario de registro. Este servicio es completamente gratuito.



EN Safety and Usage Guidelines (All where applicable)

General Safety Information - Read and Retain: Review all safety and operating instructions before use; keep them for future reference. **Follow Instructions:** Adhere strictly to all safety and operational guidelines. **Water Exposure:** Keep the device away from water; avoid placing liquids near it. **Ventilation:** Ensure ventilation openings are unobstructed to prevent overheating. **Heat Sources:** Keep the device away from heat-emitting appliances. **Wall Mounting - Installation Safety:** Follow the manufacturer's instructions and use approved mounting kits only. Avoid drilling into areas with cables, gas, or water lines. Use proper tools and safety apparatus. **Regular Maintenance:** Inspect regularly for wear or damage, especially if wall-mounted. **Relocation:** Detach from the wall mount before moving. **Child Safety:** Keep out of children's reach and ensure heavy items are securely mounted. **Seismic Precautions:** Use specialized mounts in earthquake-prone areas. **Electrical Safety - Power Source:** Use the specified power source; consult an electrician if unsure. **Cable Management:** Protect the power cord from damage. **Power Disconnection:** Keep the main plug accessible; unplug during storms or long periods of non-use. **Battery Safety - Charging:** Use the manufacturer's charger; avoid extreme conditions. **Heat Exposure:** Keep batteries away from heat to prevent explosion or leakage. **Battery Condition:** Discontinue use if the battery is damaged; dispose of it properly. **Replacement:** Only use recommended batteries; incorrect types can cause hazards. **External Batteries:** Use only specified types, observing correct polarity. **Battery Removal:** Remove batteries if not used for an extended period. **Disposal:** Follow local regulations for battery disposal; do not incinerate. **Connectivity Safety - Cable Connections:** Power off devices before connecting or disconnecting cables. **Bluetooth Pairing:** Ensure a secure connection; avoid interference from other devices. **Volume Control:** Keep volume moderate to prevent hearing damage. **Connectivity and Data Security - Wireless Security:** Review privacy policies and secure your network. **Software Updates:** Keep software updated for security and performance. **Children's Safety Warnings - Product Use:** Intended for adults; keep away from children. **Battery Warning:** Keep batteries and items containing batteries out of children's reach. **Volume Control:** Maintain a safe volume level to protect children's hearing. **Fire Hazard - Flammable Materials:** Do not place open flames near the product. **Overheating:** Avoid covering the product to prevent overheating and fire risks. **Disposal and Recycling - Product Disposal:** Dispose of at a recycling centre according to local laws. **Environmental Compliance:** Follow regulations for battery and electronic waste disposal. **User Maintenance - Cleaning:** Unplug before cleaning; use a dry cloth only. **Servicing:** Only qualified personnel should perform repairs. **Data Protection:** Reset to factory settings before returning or disposing of the product. **Disclaimer:** Failure to follow these instructions may result in injury, death, or property damage. The manufacturer is not liable for damage caused by improper use.

DE Sicherheits- und Verwendungsrichtlinien (alle, wo zutreffend)

Allgemeine Sicherheitsinformationen - Lesen und Aufbewahren: Überprüfen Sie alle Sicherheits- und Bedienungsanleitungen vor der Verwendung; bewahren Sie diese für zukünftige Referenz auf. **Befolgen Sie die Anweisungen:** Halten Sie sich strikt an alle Sicherheits- und Betriebsrichtlinien. **Wassere Exposition:** Halten Sie das Gerät fern von Wasser; vermeiden Sie das Platziere von Flüssigkeiten in der Nähe. **Belüftung:** Stellen Sie sicher, dass die Belüftungsöffnungen nicht blockiert sind, um Überhitzung zu vermeiden. **Wärmequellen:** Halten Sie das Gerät fern von wärmeabstrahlenden Geräten. **Wandmontage - Sicherheit bei der Installation:** Befolgen Sie die Anweisungen des Herstellers und verwenden Sie nur zugelassene Montagesätze. Vermeiden Sie das Bohren in Bereiche mit Kabeln, Gas- oder Wasserleitungen. Verwenden Sie geeignete Werkzeuge und Sicherheitsausrüstung. **Regelmäßige Wartung:** Überprüfen Sie regelmäßig auf Abnutzung oder Beschädigungen, insbesondere bei Wandmontage. **Umzug:** Lösen Sie das Gerät von der Wandhalterung, bevor Sie es bewegen. **Kindersicherheit:** Halten Sie das Gerät außerhalb der Reichweite von Kindern und stellen Sie sicher, dass schwere Gegenstände sicher montiert sind. **Vorkehrungen bei Erdbeben:** Verwenden Sie in erdbebengefährdeten Gebieten spezielle Halterungen. **Elektrische Sicherheit - Stromquelle:** Verwenden Sie die angegebene Stromquelle; konsultieren Sie einen Elektriker, wenn Sie unsicher sind. **Kabelmanagement:** Schützen Sie das Stromkabel vor Beschädigungen. **Stromtrennung:** Halten Sie den Hauptstecker zugänglich; ziehen Sie den Stecker bei Gewittern oder längerer Nichtbenutzung heraus. **Batteriesicherheit - Laden:** Verwenden Sie das vom Hersteller bereitgestellte Ladegerät; vermeiden Sie extreme Bedingungen. **Wärmere Exposition:** Halten Sie Batterien fern von Hitze, um Explosionen oder Auslaufen zu verhindern. **Batteriezustand:** Bei Beschädigungen die Nutzung einstellen; ordnungsgemäß entsorgen. **Ersatz:** Verwenden Sie nur empfohlene Batterien; falsche Typen können Gefahren verursachen. **Externe Batterien:** Verwenden Sie nur spezifizierte Typen und beachten Sie die korrekte Polarität. **Batterientfernung:** Entfernen Sie Batterien bei längerer Nichtbenutzung. **Entsorgung:** Befolgen Sie lokale Vorschriften zur Batterientorgung; nicht verbrennen. **Verbindungssicherheit - Kabelverbindungen:** Schalten Sie Geräte vor dem Verbinden oder Trennen von Kabeln aus. **Bluetooth-Kopplung:** Stellen Sie eine sichere Verbindung her; vermeiden Sie Störungen durch andere Geräte. **Lautstärkeregelung:** Halten Sie die Lautstärke moderat, um Hörschäden zu vermeiden. **Verbindungs- und Datensicherheit - WLAN-Sicherheit:** Überprüfen Sie die Datenschutzzrichtlinien und sichern Sie Ihr Netzwerk. **Software-Updates:** Halten Sie die Software für Sicherheit und Leistung aktuell. **Sicherheitswarnungen für Kinder - Produktnutzung:** Nur für Erwachsene bestimmt; von Kindern fernhalten. **Batteriewarnung:** Halten Sie Batterien und Produkte mit Batterien außerhalb der Reichweite von Kindern. **Lautstärkeregelung:** Halten Sie die Lautstärke zum Schutz des Gehörs von Kindern sicher. **Brandgefahr - Entflammare Materialien:** Stellen Sie keine offenen Flammen in die Nähe des Produkts. **Überhitzung:** Decken Sie das Produkt nicht ab, um Überhitzung und Brandgefahr zu vermeiden. **Entsorgung und Recycling - Produktentsorgung:** Entsorgen Sie das Produkt gemäß den lokalen Vorschriften in einem Recyclingzentrum. **Umweltkonformität:** Befolgen Sie die Vorschriften zur Entsorgung von Batterien und Elektronikabfall. **Benutzerwartung - Reinigung:** Vor der Reinigung vom Stromnetz trennen; nur ein trockenes Tuch verwenden. **Wartung:** Reparaturen nur von qualifiziertem Personal durchführen lassen. **Datenschutz:** Setzen Sie das Gerät vor Rückgabe oder Entsorgung auf Werkseinstellungen zurück. **Haftungsausschluss:** Die Nichtbeachtung dieser Anweisungen kann zu Verletzungen, Tod oder Sachschäden führen. Der Hersteller haftet nicht für Schäden, die durch unsachgemäße Nutzung verursacht werden.

Warning & Safety Information

FR Consignes de Sécurité et d'Utilisation (toutes celles applicables)

Informations Générales de Sécurité - Lire et Conserver : Consultez toutes les consignes de sécurité et d'utilisation avant usage ; conservez-les pour référence future. **Suivre les Instructions :** Respectez strictement toutes les consignes de sécurité et d'utilisation. **Exposition à l'Eau :** Gardez l'appareil à l'écart de l'eau ; évitez de placer des liquides à proximité. **Ventilation :** Assurez-vous que les ouvertures de ventilation ne sont pas obstruées pour éviter la surchauffe. **Sources de Chaleur :** Tenez l'appareil à l'écart des appareils émettant de la chaleur. **Fixation Murale - Sécurité de l'Installation :** Suivez les instructions du fabricant et n'utilisez que les kits de montage approuvés. Évitez de percer des zones contenant des câbles, des conduites de gaz ou d'eau. Utilisez des outils et équipements de sécurité appropriés. **Entretien Régulier :** Inspectez régulièrement l'appareil pour détecter tout signe d'usure ou de dommage, en particulier s'il est fixé au mur. **Repositionnement :** Détachez l'appareil du support mural avant de le déplacer. **Sécurité des Enfants :** Gardez l'appareil hors de portée des enfants et assurez-vous que les objets lourds sont solidement fixés. **Précautions Sismiques :** Utilisez des supports spécialisés dans les zones sujettes aux tremblements de terre. **Sécurité Électrique - Source d'Alimentation :** Utilisez la source d'alimentation spécifiée ; consultez un électricien en cas de doute. **Gestion des Câbles :** Protégez le cordon d'alimentation contre les dommages. **Déconnexion de l'Alimentation :** Gardez la prise principale accessible ; débranchez en cas d'orage ou de non-utilisation prolongée. **Sécurité des Piles - Recharge :** Utilisez le chargeur du fabricant ; évitez les conditions extrêmes. **Exposition à la Chaleur :** Gardez les piles à l'écart de la chaleur pour éviter l'explosion ou les fuites. **État de la Pile :** Cessez l'utilisation si la pile est endommagée ; jetez-la correctement. **Remplacement :** N'utilisez que les piles recommandées ; des types incorrects peuvent causer des dangers. **Piles Externes :** Utilisez uniquement les types spécifiés, en respectant la polarité. **Retrait des Piles :** Retirez les piles si l'appareil n'est pas utilisé pendant une longue période. **Élimination :** Suivez les réglementations locales pour l'élimination des piles ; ne les incinérerez pas. **Sécurité de la Connectivité - Connexions de Câbles :** Éteignez les appareils avant de connecter ou de déconnecter des câbles. **Appareil Bluetooth :** Assurez-vous d'une connexion sécurisée ; évitez les interférences avec d'autres appareils. **Contrôle du Volume :** Maintenez un volume modéré pour éviter les dommages auditifs. **Sécurité de la Connectivité et des Données - Sécurité du Réseau Sans Fil :** Examinez les politiques de confidentialité et sécurisez votre réseau. **Mises à Jour Logicielles :** Gardez le logiciel à jour pour la sécurité et la performance. **Avertissements de Sécurité pour les Enfants - Utilisation du Produit :** Destiné aux adultes ; gardez hors de portée des enfants. **Avertissement sur les Piles :** Gardez les piles et les articles contenant des piles hors de portée des enfants. **Contrôle du Volume :** Maintenez un niveau sonore sûr pour protéger l'audition des enfants. **Risque d'Incendie - Matériaux Inflammables :** Ne placez pas de flammes nues près du produit. **Surchauffe :** Évitez de couvrir le produit pour prévenir la surchauffe et les risques d'incendie. **Élimination et Recyclage - Élimination du Produit :** Déposez-le dans un centre de recyclage conformément aux lois locales. **Conformité Environnementale :** Suivez les réglementations concernant l'élimination des piles et des déchets électroniques. **Entretien de l'Utilisateur - Nettoyage :** Débranchez avant de nettoyer ; utilisez uniquement un chiffon sec. **Réparations :** Seul le personnel qualifié doit effectuer les réparations. **Protection des Données :** Réinitialisez aux paramètres d'usine avant de retourner ou d'éliminer le produit. **Clause de Non-Responsabilité -** Le non-respect de ces consignes peut entraîner des blessures, la mort ou des dommages matériels. Le fabricant décline toute responsabilité en cas de dommages causés par une mauvaise utilisation.

ES Guías de Seguridad y Uso (Cuando sea aplicable)

Información General de Seguridad - Leer y Conservar : Revise todas las instrucciones de seguridad y operación antes de usar; guárdelas para referencia futura. **Seguir las Instrucciones :** Cumpla estrictamente con todas las guías de seguridad y operativas. **Exposición al Agua :** Mantenga el dispositivo alejado del agua ; evite colocar líquidos cerca de él. **Ventilación :** Asegúrese de que las aberturas de ventilación no estén obstruidas para evitar el sobrecalentamiento. **Fuentes de Color :** Mantenga el dispositivo alejado de aparatos que emitan calor. **Montaje en Pared - Seguridad de Instalación :** Siga las instrucciones del fabricante y use solo kits de montaje aprobados. Evite perforar áreas con cables, gas o tuberías de agua. Use herramientas y equipos de seguridad adecuados. **Mantenimiento Regular :** Inspeccione regularmente para detectar desgaste o daños, especialmente si está montado en la pared. **Reubicación :** Desmonte del soporte de pared antes de moverlo. **Seguridad Infantil :** Manténgalo fuera del alcance de los niños y asegúrese de que los objetos pesados estén montados de forma segura. **Precauciones Sísmicas :** Use soportes especializados en áreas propensas a terremotos. **Seguridad Eléctrica - Fuente de Energía :** Use la fuente de energía especificada ; consulte a un electricista si tiene dudas. **Gestión de Cables :** Proteja el cable de alimentación contra daños. **Desconexión de Energía :** Mantenga el enchufe principal accesible ; desenchufe durante tormentas o largos períodos de inactividad. **Seguridad de las Baterías - Carga :** Use el cargador del fabricante ; evite condiciones extremas. **Exposición al Calor :** Mantenga las baterías alejadas del calor para evitar explosiones o fugas. **Estado de la Batería :** Deje de usarla si la batería está dañada ; deséchela adecuadamente. **Reemplazo :** Use solo las baterías recomendadas ; tipos incorrectos pueden causar peligros. **Baterías Externas :** Use solo los tipos especificados, respetando la polaridad correcta. **Retiro de Baterías :** Retire las baterías si no se usa durante un período prolongado. **Eliminación :** Siga las normativas locales para la eliminación de baterías ; no las incinere. **Seguridad de Conectividad - Conexiones de Cables :** Apague los dispositivos antes de conectar o desconectar cables. **Emparejamiento Bluetooth :** Asegure una conexión segura ; evite interferencias de otros dispositivos. **Control de Volumen :** Mantenga un volumen moderado para prevenir daños auditivos. **Seguridad de Conectividad y Datos - Seguridad de Red Inalámbrica :** Revise las políticas de privacidad y asegure su red. **Actualizaciones de Software :** Mantenga el software actualizado para la seguridad y el rendimiento. **Advertencias de Seguridad para Niños - Uso del Producto :** Destinado a adultos ; manténgalo fuera del alcance de los niños. **Advertencia sobre Baterías :** Mantenga las baterías y los artículos que contienen baterías fuera del alcance de los niños. **Control de Volumen :** Mantenga un nivel de volumen seguro para proteger la audición de los niños. **Riesgo de Incendio - Materiales Inflammables :** No coloque llamas abiertas cerca del producto. **Sobrecalentamiento :** Evite cubrir el producto para prevenir sobrecalentamientos y riesgos de incendio. **Eliminación y Reciclaje - Eliminación del Producto :** Deséchelo en un centro de reciclaje según las leyes locales. **Cumplimiento Ambiental :** Siga las normativas para la eliminación de baterías y desechos electrónicos. **Mantenimiento del Usuario - Limpieza :** Desenchufe antes de limpiar ; use solo un paño seco. **Reparaciones :** Solo personal calificado debe realizar reparaciones. **Protección de Datos :** Restablezca a la configuración de fábrica antes de devolver o desechar el producto. **Descargo de Responsabilidad :** El incumplimiento de estas instrucciones puede resultar en lesiones, muerte o daños a la propiedad. El fabricante no se hace responsable de los daños causados por un uso inadecuado.



IT Linee Guida per la Sicurezza e l'Uso (Quando Applicabile)

Informazioni Generali sulla Sicurezza - Leggere e Conservare: Rivedere tutte le istruzioni di sicurezza e di funzionamento prima dell'uso; conservarle per riferimenti futuri. **Seguire le Istruzioni:** Attenersi rigorosamente a tutte le linee guida di sicurezza e operative. **Esposizione all'Acqua:** Tenere il dispositivo lontano dall'acqua; evitare di posizionare liquidi nelle vicinanze. **Ventilazione:** Assicurarsi che le aperture di ventilazione non siano ostruite per evitare il surriscaldamento. **Fonti di Calore:** Tenere il dispositivo lontano da apparecchi che emettono calore. **Montaggio a Parete - Sicurezza dell'Installazione:** Seguire le istruzioni del produttore e utilizzare solo kit di montaggio approvati. Evitare di perforare aree con cavi, gas o tubazioni d'acqua. Utilizzare strumenti e dispositivi di sicurezza adeguati. **Manutenzione Regolare:** Ispezionare regolarmente per verificare l'usura o i danni, soprattutto se montato a parete. **Rilocazione:** Staccare dal supporto a parete prima di spostare. **Sicurezza dei Bambini:** Tenere fuori dalla portata dei bambini e assicurarsi che gli oggetti pesanti siano montati in modo sicuro. **Precauzioni Sismiche:** Utilizzare supporti specializzati nelle zone soggette a terremoti. **Sicurezza Elettrica - Fonte di Alimentazione:** Usare la fonte di alimentazione specificata; consultare un elettricista in caso di dubbi. **Gestione dei Cavi:** Proteggere il cavo di alimentazione da danni. **Disconnessione dell'Energia:** Mantenere la spina principale accessibile; scollegare durante i temporali o in caso di lunghi periodi di inattività. **Sicurezza della Batteria - Carica:** Utilizzare il caricatore del produttore; evitare condizioni estreme. **Esposizione al Calore:** Tenere le batterie lontane dal calore per evitare esplosioni o perdite. **Condizioni della Batteria:** Interrompere l'uso se la batteria è danneggiata; smaltirla correttamente. **Sostituzione:** Usare solo batterie raccomandate; tipi errati possono causare pericoli. **Batterie Esterne:** Utilizzare solo i tipi specificati, osservando la polarità corretta. **Rimozione della Batteria:** Rimuovere le batterie se non utilizzate per un periodo prolungato. **Smaltimento:** Seguire le normative locali per lo smaltimento delle batterie; non incenerire. **Sicurezza della Connettività - Conessioni dei Cavi:** Spegnerne i dispositivi prima di collegare o scollegare i cavi. **Accoppiamento Bluetooth:** Assicurare una connessione sicura; evitare interferenze da altri dispositivi. **Controllo del Volume:** Mantenere un volume moderato per prevenire danni all'udito. **Sicurezza della Connettività e dei Dati - Sicurezza della Rete Wireless:** Rivedere le politiche sulla privacy e proteggere la propria rete. **Aggiornamenti Software:** Mantenere il software aggiornato per la sicurezza e le prestazioni. **Avvertenze di Sicurezza per Bambini - Uso del Prodotto:** Destinato agli adulti; tenere lontano dai bambini. **Avvertenza sulla Batteria:** Tenere le batterie e gli oggetti contenenti batterie fuori dalla portata dei bambini. **Controllo del Volume:** Mantenere un livello di volume sicuro per proteggere l'udito dei bambini. **Rischio di Incendio - Materiali Infiammabili:** Non posizionare fiamme libere vicino al prodotto. **Surriscaldamento:** Evitare di coprire il prodotto per prevenire surriscaldamenti e rischi di incendio. **Smaltimento e Riciclaggio - Smaltimento del Prodotto:** Smaltire in un centro di riciclaggio secondo le leggi locali. **Conformità Ambientale:** Seguire le normative per lo smaltimento delle batterie e dei rifiuti elettronici. **Manutenzione dell'Utente - Pulizia:** Scollegare prima della pulizia; utilizzare solo un panno asciutto. **Riparazioni:** Solo personale qualificato deve eseguire le riparazioni. **Protezione dei Dati:** Ripristinare le impostazioni di fabbrica prima di restituire o smaltire il prodotto. **Disclaimer:** Il mancato rispetto di queste istruzioni può causare lesioni, morte o danni materiali. Il produttore non è responsabile per danni causati da un uso improprio.

NL Veiligheids- en Gebruiksrichtlijnen (Waar van Toepassing)

Algemene Veiligheidsinformatie - Lezen en Bewaren: Lees alle veiligheids- en gebruiksinstructies voor gebruik; bewaar ze voor toekomstig gebruik. **Volg Instructies:** Houd u strikt aan alle veiligheids- en operationele richtlijnen. **Waterblootstelling:** Houd het apparaat uit de buurt van water; vermijd het plaatsen van vloeistoffen in de buurt. **Ventilatie:** Zorg ervoor dat de ventilatieopeningen niet geblokkeerd zijn om oververhitting te voorkomen. **Warmtebronnen:** Houd het apparaat uit de buurt van warmteafgevend apparaten. **Muurbevestiging - Installatieveiligheid:** Volg de instructies van de fabrikant en gebruik alleen goedgekeurde bevestigingssets. Vermijd boren in gebieden met kabels, gas- of waterleidingen. Gebruik geschikte gereedschappen en veiligheidsapparatuur. **Regelmatig Onderhoud:** Inspecteer regelmatig op slijtage of schade, vooral als het aan de muur is bevestigd. **Verplaatsing:** Maak los van de muurbevestiging voordat u het verplaatst. **Kindveiligheid:** Houd buiten het bereik van kinderen en zorg ervoor dat zware voorwerpen veilig zijn gemonteerd. **Seismische Voorzorgsmaatregelen:** Gebruik gespecialiseerde bevestigingen in aardbevingsgevoelige gebieden. **Elektrische Veiligheid - Stroomvoorziening:** Gebruik de gespecificeerde stroombron; raadpleeg een elektricien bij twijfel. **Kabelbeheer:** Bescherm het netsnoer tegen beschadiging. **Stroomuitschakeling:** Zorg ervoor dat de hoofdstekker toegankelijk blijft; trek de stekker uit tijdens onweer of lange perioden van niet-gebruik. **Batterijveiligheid Opladen:** Gebruik de oplader van de fabrikant; vermijd extreme omstandigheden. **Hittesensitiviteit:** Houd batterijen uit de buurt van hitte om explosie of lekkage te voorkomen. **Batterijconditie:** Stop met het gebruik als de batterij beschadigd is; gooi deze op de juiste manier weg. **Vervanging:** Gebruik alleen aanbevolen batterijen; onjuiste types kunnen gevaren opleveren. **Externe Batterijen:** Gebruik alleen gespecificeerde types, met inachtneming van de juiste polariteit. **Verwijderen van Batterijen:** Verwijder batterijen als ze voor langere tijd niet worden gebruikt. **Afvalverwerking:** Volg de lokale voorschriften voor het weggooiën van batterijen; verbrand ze niet. **Verbindingsveiligheid - Kabelaansluitingen:** Schakel apparaten uit voordat u kabels aansluit of loskoppelt. **Bluetooth-koppeling:** Zorg voor een veilige verbinding; vermijd interferentie van andere apparaten. **Volume-regeling:** Houd het volume gematigd om gehoorschadiging te voorkomen. **Verbindings en Gegevensbeveiliging - Draadloze Beveiliging:** Controleer het privacybeleid en beveilig uw netwerk. **Software-updates:** Houd de software up-to-date voor veiligheid en prestaties. **Waarschuwingen voor Kindveiligheid - Productgebruik:** Bedoeld voor volwassenen; houd uit de buurt van kinderen. **Batterijwaarschuwing:** Houd batterijen en voorwerpen met batterijen buiten het bereik van kinderen. **Volume-regeling:** Houd een veilig volume om het gehoor van kinderen te beschermen. **Brandgevaar - Ontvlambare Materialen:** Plaats geen open vuur in de buurt van het product. **Oververhitting:** Bedek het product niet om oververhitting en brandrisico's te voorkomen. **Afvalverwerking en Recycling - Productafval:** Verwijder het bij een recyclingcentrum volgens de lokale wetgeving. **Milieu-naleving:** Volg de voorschriften voor het weggooiën van batterijen en elektronisch afval. **Gebruikersonderhoud - Schoonmaak:** Trek de stekker uit voordat u schoonmaakt; gebruik alleen een droge doek. **Onderhoud:** Alleen gekwalificeerd personeel mag reparaties uitvoeren. **Gegevensbescherming:** Stel terug naar de fabriekinstellingen voordat u het product retourneert of weggooit. **Disclaimer:** Het niet volgen van deze instructies kan leiden tot letsel, overlijden of materiële schade. De fabrikant is niet aansprakelijk voor schade veroorzaakt door onjuist gebruik.

Declaration of Conformity:

We, Izilla Ltd, Newton House, 2 Pioneer Court, Histon, Cambridge, CB24 9PT declare under our sole responsibility that the product:

Product Name: Majority Bowfell Halo 5.1 Atmos Atmos **Model:** 1000003086

Brand Name: Majority

To which this declaration referred is in conformity to the following harmonized standards or normative documents (CE & Rohs 2.0) ;

EN 55035:2017, EN 55032:2015, EN61000-3-2:2014, EN61000-3-3:2013, EEN62368-1:2004+A11:2017, ETSI EN 301 489-1 V2.2.3(2019-11), ETSI EN 301 489-17, V3.2.2(2019-12), ETSI EN 300 328 V2.2.2 (2019-07), EN 62479: 2010, IEC 62321-3-1:2013, IEC 62321-4:2013, IEC 62321-5:2013, IEC 62321-6:2015, IEC 62321-7-1:2015, IEC 62321-7-2:2017, IEC 62321-8:2017, (EC)NO 1275/2008, EN50564:2011, (EC)NO 801/2013.

Complying with the requirements or provisions of Council Directives which relate to: EMC Directive 2014/30/EU, RED Directive 2014/53/EU, LVD Directive 2014/35/EU, Directive (2011/65/EU) and its amendment directives 2015/863/EU (RoHS 2.0) of the European parliament, ERP Directive 2009/125/EC.

All essential test suites have been carried out.

Point of Contact: Eddie Latham | Founder

Signed: *E. Latham* Date of Issue: January 2024 Place of Issue: Cambridge, UK

Importer's Addresses:

UK: iZilla Ltd, Newton House, 2 Pioneer Court, Histon, Cambridge, CB24 9PT

Email: techsupport@majority.co.uk

EU RP: AR Experts, Po Box 5047, 3620 AA Breukelen, The Netherlands

Email: info@ar-experts.eu

US: iZilla Ltd C/O A.N.Deringer Inc, 19520 Wilmington Ave, Rancho Dominguez, CA, 90220

Email: techsupport@majority.co.uk



ATTENTION

RISK OF ELECTRIC SHOCK DO NOT OPEN



CAUTION

RISQUE D'ELECTROCUTION NE PAS OUVRIR



IMPORTANT: Please read all instructions carefully before use and keep for future reference

MAJORITY

www.majority.co.uk

The image contains two main sections of recycling information. The top section features a circular icon of a person recycling, followed by a horizontal bar with 'FR' in a black box. Inside the bar, icons show a box, a tablet, a stack of batteries, a plus sign, a recycling symbol, and a trash bin. The bottom section features a crossed-out trash bin icon, followed by a horizontal bar with 'FR' in a black box. Inside the bar, text reads 'Cet appareil, ses accessoires et piles se recyclent'. To the right, two options are shown: 'À DÉPOSER EN MAGASIN' with a shop icon, and 'À DÉPOSER EN DÉCHÈTERIE' with a recycling bin icon, separated by 'OU'.

FR

Cet appareil, ses accessoires et piles se recyclent

À DÉPOSER EN MAGASIN OU À DÉPOSER EN DÉCHÈTERIE

Points de collecte sur www.quefairedemesdechets.fr
Privilégiez la réparation ou le don de votre appareil !

FC UK CE RoHS

